



Lorestan University



Identification and Prioritization of Sociological and Institutional Barriers to Rural Economic Development in Ilam Province Using the Delphi Method

Seyed Ghodrattollah Lavaji¹ , Hassan Ghanimati²  and Soroush Fathi³ 

1. Department of Social Sciences, West Tehran Branch, Islamic Azad University, Tehran, Iran. Email: s.lavaji@iau.ac.ir
2. Corresponding Author, Associate Professor, Assistant Professor, Department of Social Sciences, West Tehran Branch, Islamic Azad University, Tehran, Iran. Email: H-ghanimati@sbu.ac.ir
3. Assistant Professor, Department of Social Sciences, West Tehran Branch, Islamic Azad University, Tehran, Iran. Email: fathi.soroush@wtiau.aic.ir

Article Info

Article type:
Research Article

Article history:

Received 03 October 2025
Received in revised form 25
December 2025
Accepted 24 February 2026
Available online 21 March
2026

Keywords:

Development,
Economic Development,
Barriers to Economic
Development,
City of Ilam

ABSTRACT

Objective: The primary objective of this study was to provide a sociological explanation of the barriers to economic development in the city of Ilam in order to achieve a more precise understanding of the challenges facing the region's development.

Method: This study employed a survey-based approach and was conducted using the Delphi method and interviews with experts. The statistical population consisted of 20 experts and specialists from various fields in the city of Ilam who were selected through purposive sampling. Data analysis was carried out using the SPSS statistical software, and the experts perspectives were categorized into four dimensions: economic, social, cultural, and political.

Results: The results indicated that the barriers to economic development in Ilam can be identified in four main categories:

Economic: Dependence on oil revenues and a lack of industrial infrastructure.

Social: High rates of human capital migration and weak social capital.

Cultural: Traditional attitudes toward entrepreneurship and the presence of cultural and ethnic discrimination.

Political: Complex and inefficient bureaucracy and a lack of transparency in economic policies.

Conclusion: The barriers to economic development in Ilam Province require sustained attention and the adoption of a comprehensive and coordinated approach. Only through the systematic identification of these barriers and the formulation and implementation of practical strategies based on them can improvements in economic indicators and the quality of life in the province be achieved.

Cite this article: Lavaji, S. G., Ghanimati, H. & Fathi, S. (2026). Identification and Prioritization of Sociological and Institutional Barriers to Rural Economic Development in Ilam Province Using the Delphi Method. *New Research in Islamic Humanities Studies*, 4 (8), 1-25. <https://doi.org/10.22034/api.2026.2089219.1753>



© Author(s) retain the copyright and full publishing rights.

Publisher: Lorestan University.

DOI: <https://doi.org/10.22034/api.2026.2089219.1753>

Introduction

Following World War II, comprehensive development encompassing economic, social, and cultural dimensions emerged as a primary global concern. Bridging the gap between developed and developing nations has become vital for maintaining international peace, global stability, and the expansion of international relations. At the domestic level, development serves as a strategic pathway to mitigate systemic issues such as poverty, unemployment, inflation, and resource depletion, while fostering improved welfare and quality of life. From a sociological perspective, development and underdevelopment are products of social interactions and actions, governed by the inherent laws of social transformation. Thus, development is an integrated, multidimensional process that requires the active participation of both the state and the citizenry to enhance economic, social, and cultural conditions. Economic development, as a core pillar of this process, is measured by indicators such as per capita income, purchasing power parity, and human development. The realization of such development necessitates the establishment of an efficient administrative system, the cultivation of skilled elites, the sensitization of the public toward new scientific methodologies, and the robust development of communication, transportation, and industrial infrastructures. Within this framework, Ilam Province a mountainous border region of Iran faces significant structural challenges concerning underdevelopment and economic deprivation. Factors such as low population density, a declining population growth rate, and a marginal share of the national Gross Domestic Product (0.76%) underscore the region's economic lag relative to national standards, necessitating a rigorous scholarly examination of the obstacles to its development.

Method

This study employed a survey-based approach and was conducted using the Delphi method and interviews with experts. The statistical population consisted of 20 experts and specialists from various fields in the city of Ilam who were selected through purposive sampling. Data analysis was carried out using the SPSS statistical software, and the experts perspectives were categorized into four dimensions: economic, social, cultural, and political.

Results

The results indicated that the barriers to economic development in Ilam can be identified in four main categories:

Economic: Dependence on oil revenues and a lack of industrial infrastructure.

Social: High rates of human capital migration and weak social capital.

Cultural: Traditional attitudes toward entrepreneurship and the presence of cultural and ethnic discrimination.

Political: Complex and inefficient bureaucracy and a lack of transparency in economic policies.

Conclusions

The findings of this study indicate that, despite possessing considerable potential and capacities, the city of Ilam is not in a desirable position in terms of economic development due to the presence of structural challenges. The main barriers to this underdevelopment can be analyzed within four key dimensions. First, economic barriers include excessive dependence on oil revenues, insufficient industrial infrastructure, high unemployment rates, and a weak private sector. Second, social barriers are largely associated with the migration of skilled and specialized human capital and the weakness of social capital, which has led to reduced civic participation and social cohesion. Third, cultural barriers stem from traditional attitudes toward entrepreneurship and a strong preference for government employment over innovation and entrepreneurial activities; in some cases, ethnic and cultural divisions also undermine collective cooperation. Finally, political and institutional barriers such as complex and inefficient bureaucracy, lack of stability and transparency in economic policies, and weaknesses in macro-level governance have created an uncertain environment for investors.

When these findings are interpreted in light of institutional economic theories, particularly the perspective of Douglass North, it becomes evident that the “rules of the game” at the institutional level, along with weak informal norms, play a significant inhibiting role in Ilam’s development process. In other words, the inefficiency of governmental institutions in designing and implementing effective regulations, combined with weak social trust and limited civic participation, has hindered the formation of the necessary synergy for sustainable economic growth. Ultimately, this study concludes that the transition from the current situation toward sustainable development requires structural political reforms, the strengthening of social capital, and the institutionalization of an entrepreneurial culture through constructive interaction and cooperation between the government and social actors.

Author Contributions

All authors contributed equally to the conceptualization of the article and writing of the original and subsequent drafts.

Data Availability Statement

Data available on request from the authors.

Acknowledgements

The authors would like to thank the anonymous reviewers for their insightful comments and constructive feedback, which significantly improved the quality of this manuscript. We also extend our gratitude to our colleagues for their valuable discussions and technical support throughout this research.

Ethical Considerations

The authors strictly adhered to the highest standards of research integrity. The authors avoided data fabrication, falsification, plagiarism, and any other form of scientific misconduct.

Funding

This research did not receive any specific grant from funding agencies in the public, commercial, or not-for-profit sectors.

Conflict of Interest

The authors declare no conflict of interest.



اولویت‌بندی موانع توسعه اقتصادی استان ایلام با استفاده از تکنیک AHP

سید قدرت‌اله لواجی^۱، حسن غنیمتی^۲ ✉، سروش فتحی^۳

۱. گروه علوم اجتماعی، واحد تهران غرب، دانشگاه آزاد اسلامی، تهران، ایران. رایانامه: s.lavaji@iau.ac.ir
 ۲. نویسنده مسئول، استادیار گروه علوم اجتماعی، واحد تهران غرب، دانشگاه آزاد اسلامی، تهران، ایران. رایانامه: H-ghanimati@sbu.ac.ir
 ۳. استادیار گروه علوم اجتماعی، واحد تهران غرب، دانشگاه آزاد اسلامی، تهران، ایران. رایانامه: fathi.soroush@wtiau.aic.ir

اطلاعات مقاله	چکیده
نوع مقاله: مقاله پژوهشی،	هدف: هدف اصلی این پژوهش، تبیین جامعه‌شناختی موانع توسعه اقتصادی در شهر ایلام بوده است تا از این طریق، شناخت دقیق‌تری از چالش‌های پیش‌روی توسعه این منطقه حاصل شود.
تاریخچه مقاله: تاریخ دریافت: ۱۴۰۴/۰۷/۱۱ تاریخ بازنگری: ۱۴۰۴/۱۰/۰۴ تاریخ پذیرش: ۱۴۰۴/۱۲/۰۵ تاریخ انتشار: ۱۴۰۵/۰۱/۰۱	روش پژوهش: این مطالعه از نوع پیمایشی بوده و با بهره‌گیری از روش دلفی و تکنیک مصاحبه با متخصصان انجام شده است. جامعه آماری شامل ۲۰ نفر از خبرگان و متخصصان حوزه‌های مختلف شهر ایلام بوده که با استفاده از روش نمونه‌گیری هدفمند انتخاب شده‌اند. برای تجزیه و تحلیل داده‌های به‌دست‌آمده، از نرم‌افزار آماری <i>SPSS</i> استفاده شده و دیدگاه‌های متخصصان در چهار محور اقتصادی، اجتماعی، فرهنگی و سیاسی دسته‌بندی گردید.
کلیدواژه‌ها: توسعه، توسعه اقتصادی، موانع توسعه اقتصادی، شهر ایلام	یافته‌ها: نتایج نشان داد که موانع توسعه اقتصادی ایلام در چهار بخش اصلی قابل شناسایی هستند: اقتصادی: وابستگی به درآمدهای نفتی و کمبود زیرساخت‌های صنعتی. اجتماعی: نرخ بالای مهاجرت نیروی انسانی و ضعف سرمایه اجتماعی. فرهنگی: نگرش سنتی به کارآفرینی و تبعیض‌های فرهنگی و قومی. سیاسی: بوروکراسی پیچیده و ناکارآمد و کمبود شفافیت در سیاست‌های اقتصادی.
	نتیجه‌گیری: موانع توسعه اقتصادی استان ایلام نیازمند توجه مستمر و اتخاذ رویکردی جامع و هماهنگ است. تنها با شناسایی دقیق و نظام‌مند این موانع و تدوین و اجرای راهکارهای عملیاتی بر اساس آن‌ها، می‌توان به بهبود شاخص‌های اقتصادی و ارتقای کیفیت زندگی در این استان دست یافت.

استناد: لواجی، سید قدرت‌اله؛ غنیمتی، حسن و فتحی، سروش. (۱۴۰۴). اولویت‌بندی موانع توسعه اقتصادی استان ایلام با استفاده از تکنیک AHP. *پژوهش‌های نوین*

در مطالعات علوم انسانی اسلامی، ۴ (۸)، ۲۵-۱. <https://doi.org/10.22034/api.2026.2089219.1753>



© نویسندگان.

ناشر: دانشگاه لرستان.

DOI: <https://doi.org/10.22034/api.2026.2089219.1753>

مقدمه

بعد از جنگ جهانی دوم، توسعه (اقتصادی، اجتماعی و فرهنگی) کشورهای توسعه نیافته بیش از پیش مورد توجه قرار گرفت. تا آن جا که امروزه این مسئله به صورت یکی از مهمترین مسایل جهانی تجلی نموده است. شکاف میان کشورهای به اصطلاح «در حال توسعه» و «ممالک توسعه یافته» به قدری وسیع و عمیق است که حفظ صلح و ثبات اوضاع جهانی، و همچنین توسعه تجارت و روابط بین المللی، تا حد قابل توجهی ارتباط با کوتاه کردن فاصله موجود بین دو گروه کشورهای مزبور دارد. علاوه بر اهمیت موضوع به لحاظ بین المللی، از نظر داخلی نیز مردم یک کشور می خواهند ثروتمند، سرافراز، دارای امکانات بهداشتی، آموزشی و رفاهی باشند. فقر، بیکاری، تورم، رکود، فرار سرمایه، عدم امنیت شغلی، عدم امکان شکوفایی استعداد های شخصی، اتلاف منابع و مواردی از این قبیل، حکایت از بیمار بودن اقتصاد یک کشور می کنند و برای رفع آنها باید تلاش نمود تا آرامش، رفاه، زندگی مطلوب و رشد و توسعه اقتصادی را جایگزین آنها نمود (استکی، ۱۳۸۹: ۲).

توسعه یافتگی و توسعه نیافتگی صورت هایی از تغییرات اجتماعی هستند که در اثر کنش و واکنش های اجتماعی در درون جوامع انسانی پدید می آیند. توسعه یافتگی و نیافتگی نیز مانند سایر پدیده های اجتماعی از قوانین حاکم بر تحولات اجتماعی پیروی می کنند و از نظر جامعه شناسی قابل بررسی و شناخت اند، به عبارت دیگر این گونه تغییرات اجتماعی گرچه دارای شرایط و اشکال گوناگونی هستند ولی از قانونمندی های عام و خاص اجتماعی برخوردارند (سیف اللهی، ۱۳۷۰). یکی از مهمترین ابعاد توسعه، توسعه اقتصادی است که با شاخص هایی چون درآمد سرانه، برابری قدرت خرید، درآمد پایدار، توسعه انسانی، حضور فعال زنان در جامعه و استقلال ملی مشخص می شود. توسعه نیافتگی اقتصادی در نقطه مقابل این وضعیت قرار دارد. بدین معنا که در شاخص های ذکر شده تغییرات بنیادین رو به رشدی حاصل نمی شود و نتیجه آن نیز چیزی جز تضعیف یک جامعه در همه سطوح نیست.

هنگامی که شرایط با استانداردهای جوامع پیشرفته سنجیده شود، می توان میزان عقب ماندگی اقتصادی - اجتماعی و سیاسی را تشخیص داد. عوامل گوناگونی می تواند سبب توسعه نیافتگی در همه سطوح و به طور ویژه در حوزه اقتصادی شود. گورنار میدال^۱ توسعه را «حرکت یک مجموعه یک دست اجتماعی به سمت جلو» می داند. سازمان ملل نیز توسعه را «فرآیندی که کوشش های مردم و دولت را برای بهبود اوضاع اقتصادی، اجتماعی و فرهنگی هر منطقه متحد و مردم این مناطق را در زندگی یک ملت ترکیب می کند و آن ها را به طور کامل برای مشارکت در پیشرفت ملی توانا می سازد» تعریف می کند (احمدی، ۱۳۸۷). مشارکت اجتماعی، متضمن انواع کنش های فردی و جمعی در جهت دخالت در تعیین سرنوشت خود و جامعه، و تأثیرگذاری بر فرایندهای گوناگون در حوزه امور عمومی است و بی تفاوتی همگانی نسبت به این امر، نشانگر انسان و جامعه ای است که یا با مسأله ای اجتماعی مواجه است یا تکامل و توسعه لازم را نیافته است. انسان به مقتضای اجتماعی بودن خود و پیوندجویی در گروه های اجتماعی، بدون حضور فعال در عرصه های مختلف اجتماعی، سیاسی، اقتصادی و غیره، جایگاه و مسئولیت و کارکرد خود را نمی یابد (نبوی و همکاران، ۱۳۹۳).

یکی از مهمترین ابعاد توسعه، توسعه اقتصادی است که با شاخص هایی چون درآمد سرانه، برابری قدرت خرید، درآمد پایدار، توسعه انسانی، حضور فعال زنان در جامعه و استقلال ملی مشخص می شود. توسعه نیافتگی اقتصادی در نقطه مقابل این وضعیت قرار دارد. بدین معنا که در شاخص های ذکر شده تغییرات بنیادین رو به رشدی حاصل نمی شود و نتیجه آن نیز چیزی جز تضعیف یک جامعه در همه سطوح نیست. همچنین توسعه اجتماعی به صورت گسترده تر در پی ایجاد بهبود در وضعیت اجتماعی افراد جامعه است. از جمله بالا بردن سطح زندگی - فراهم آوردن بهداشت، مسکن، تغذیه، اشتغال و ... (ازکیا و غفاری، ۱۳۹۷: ۴۷).

ابتدایی ترین شرایط توسعه اقتصادی ایجاد یک دستگاه صحیح و صالح و منظم اداری و تربیت گروهی نخبگان اجتماع است که قادر به گرداندن چرخ های کشور باشند سپس باید توده های مردم را بیدار کرد تا در کادر توسعه

اقتصادی شریک و سهیم باشند و روش های جدید علمی و فنی را بپذیرند. یکی از تحولاتی که توسعه را تقویت میکند به هم پیوستگی و توسعه بازارها، تولیدکنندگان و سیستم پولی در داخل یک کشور علاقه مند به توسعه است. شبکه ارتباطات، حمل و نقل، ایجاد مناطق تجاری و صنعتی، بندرها و ... ارکانی هستند که به توسعه جمعی و چندبعدی یک جامعه، کمک میکند. به عبارت دیگر، فقدان این ارکان، توسعه را مختل کرده و کارایی آن را به تأخیر می اندازد(جعفری و قنبری، ۱۳۹۶: ۴۸).

ایلام از استان‌های مرزی ایران است که در منطقه‌ای کوهستانی واقع است. این استان با ۵۹۹،۵۵۷ نفر جمعیت، کم‌جمعیت‌ترین استان کشور بوده و نرخ رشد جمعیت این استان در سال‌های اخیر همواره، پایین‌تر از میانگین کشوری بوده است و به همین سبب نیز سهم جمعیتی استان و تراکم جمعیت در آن، سال‌به‌سال کاهش یافته است. از لحاظ اقتصادی نیز این استان در زمره استان‌های توسعه‌نیافته و محروم کشور قرار می‌گیرد. تولید ناخالص داخلی استان با احتساب نفت در سال ۱۳۹۳، اندکی بیش از ۸۷ هزارمیلیارد ریال بوده که سهم آن از تولید ناخالص داخلی کل کشور ۰/۷۶ درصد است. ایلام مرکز استان ایلام است. جمعیت این شهر برپایه سرشماری سال ۱۳۹۵ برابر با ۱۹۴۰۳۰ نفر بوده است. جدول زیر شاخص‌های کلی جمعیتی و اقتصادی استان ایلام را نشان می‌دهد:

جدول ۱. شاخص‌های جمعیتی استان ایلام (خلاصه مطالعات و اقدامات طرح توسعه کسب و کار و اشتغال پایدار (تکاپو) استان ایلام، ۱۳۹۵)

شاخص	مقدار	رتبه در کشور
جمعیت کل (نفر) سال ۹۴	۵۸۱۰۰۰ نفر	۳۱
سهم از جمعیت کشور	۰/۷ درصد	۳۱
نرخ رشد جمعیت (۹۱)	۰/۴۳	-
نسبت وابستگی جمعیت	۳۷/۲۶۵	۷
نرخ بیکاری سال ۹۴	۱۱۶	۱۶
نرخ مشارکت اقتصادی (۹۳)	۳۵/۸	۲۲
نرخ باسوادی	۸۲/۳۵	-
ضریب نفوذ اینترنت	۴۰/۹	۹
نسبت تراکم جمعیت	۲۸	۲۵

بر اساس جدول فوق می‌توان گفت که سهم جمعیتی ایلام از نسبت کل کشور، ۰/۷ درصد می‌باشد. این سهم برای استان خوزستان ۵/۹ درصد؛ کرمانشاه ۲/۴ درصد و لرستان ۲/۱ درصد می‌باشد. رشد اقتصادی کل کشور در سال ۱۴۰۰ در سناریوی خوشبینانه ۶/۲ درصد و در سناریوی بدبینانه ۳/۹ درصد خواهد بود و ترتیب سهم و نقش بخشهای اقتصادی در ایجاد کل GDP: نفت و سایر معادن با اختصاص حدود ۱۹ درصد از کل GDP به خود، بیشترین سهم در ایجاد GDP کشور را ایفا مینماید و بعد از آن صنعت، فعالیتهای عمده فروشی و خرده فروشی، املاک و مستغلات به ترتیب با درصدهای ۱۵، ۱۱/۳، و ۱۰/۹ در رده های بعدی قرار دارند و بخش کشاورزی با دارا بودن ۸/۵ درصد از GDP کشور در مقام پنجم قرار دارد، این وضعیت برای ایلام کاملاً متفاوت می‌باشد و وضعیت آن به این صورت می‌باشد؛ نفت و سایر معادن در این استان به دلیل وجود ذخائر نفتی و تولید و استخراج نفت خام ۶۴/۸ درصد از کل GDP استان ایلام را شامل میشود. پس از نفت بخشهای آب، برق و گاز، کشاورزی و آموزش و بهداشت به ترتیب با ۵/۷ درصد، ۵/۶ درصد و ۴/۶ درصد در رده های بعدی قرار دارند. پیشبینی شده در سال ۱۴۰۰ به دلیل روند نزولی تولید و صادرات نفت ناشی از تحریم های اقتصادی، سهم نفت به ۵۵/۶ درصد تنزل یابد و در عوض سهم بخشهای آب، برق و گاز، کشاورزی به ترتیب به ۱۱ درصد و ۵/۸ درصد افزایش یابد(ترابی و همکاران، ۱۴۰۰)

بررسی تولید ناخالص داخلی استان نشان می‌دهد که سهم اقتصادی بخش کشاورزی ۹/۵۵، سهم بخش خدمات ۲۲/۷۴ و سهم بخش صنعت ۶۷/۷۱ درصد از تولید ناخالص داخلی استان می‌باشد. این توزیع ارزش ایجادشده ناشی از نفتی بودن صنایع استان می‌باشد. از سوی دیگر می‌توان گفت که استان ایلام یکی از استان های مرز نشین کشور می‌باشد که

تاکنون درگیر مصایب و تهدیدهای مرتبط با مرز بوده و هنوز از فرصت ها و مواهب آن استفاده نکرده است. مرزی بودن استان باعث شد که در جنگ ۸ ساله از جمله استان هایی باشد که بیشترین خسارت مادی و معنوی را متحمل شدند و دوره طولانی مدت جنگ فرصتهای پیشرفت و توسعه اقتصادی و اجتماعی و فرهنگی را از استان گرفت و در دوره پس از جنگ نیز به دلایل مختلف، سرعت پیشرفت و توسعه یافتگی استان بسیار کند بوده است؛ یکی از شهرهای استان ایلام، شهر ایلام می باشد که از نظر توسعه مشابه سایر شهرهای استان، شهر ایلام از وضعیت مطلوبی برخوردار نمی باشد.

با توجه به مطالب فوق و آمارهای موجودی توان گفت که وضعیت توسعه اقتصادی ایلام مطلوب نمی باشد و از نظر شاخص های توسعه اقتصادی در وضعیت نسبتاً نامطلوبی قرار دارد و با نیل به توسعه اقتصادی فاصله زیادی دارد و توسعه اقتصادی با موانعی متعددی مواجه هست و رسیدن به توسعه اقتصادی بدون برطرف کردن این موانع، امکان پذیر نمی باشد. در ارتباط با چرایی وضعیت توسعه اقتصادی ایلام و عوامل اصلی توسعه نیافتگی شاخص های توسعه در ایلام، می توان گفت که عوامل متعددی در این امر دخیل می باشند که بر همین مبنا به متخصصان این حوزه باید مراجعه شود و مهمترین عوامل شناسایی و مورد سنجش قرار گیرد و از سوی دیگر برای کنترل وضعیت موجود و چگونگی نیل به توسعه اقتصادی نیز نیاز هست به دیدگاه این متخصصان مراجعه شود و راهکارهای اصلی نیل به توسعه اقتصادی نیز شناسایی و اولویت گذاری شود. از سوی دیگر با توجه به اینکه تحقیقات نیز در این حوزه اندک بوده و یا در خصوص موانع رشد و توسعه اقتصادی در شهر ایلام تحقیقی انجام نشده است، محقق درصدد برآمد تا در پژوهش خود به این سوال پاسخ دهد که چه موانعی اعم از موانع اقتصادی، اجتماعی، فرهنگی و سیاسی موجب عدم توسعه و رشد اقتصادی ایلام شده است و کدام یک از این عوامل نقش برجسته تری در عدم توسعه و رشد شهر ایلام دارد؟

ادبیات نظری و پیشینه پژوهش

در مطالعات توسعه روستایی، به ویژه زمانی که تمرکز پژوهش بر شناسایی موانع اجتماعی و نهادی است، بهره گیری از چارچوب های نظری چندبعدی اهمیت ویژه ای دارد؛ زیرا توسعه اقتصادی روستاها حاصل تعامل پیچیده ای میان ساختارهای اقتصادی، نهادهای رسمی، الگوهای فرهنگی و روابط اجتماعی است. از این رو، برای تحلیل موانع توسعه اقتصادی روستایی در استان ایلام نمی توان صرفاً به رویکردهای اقتصادی بسنده کرد، بلکه لازم است نقش عوامل نهادی و جامعه شناسی نیز در کنار یکدیگر مورد توجه قرار گیرد. بر همین اساس، پژوهش حاضر، با اتکا بر سه رویکرد مکمل شامل نظریه نهادگرایی جدید، نظریه سرمایه اجتماعی و رویکرد توسعه جامعه محور شکل گرفته است. این سه رویکرد با تأکید بر نقش نهادها، شبکه های اجتماعی و مشارکت محلی، امکان تبیین جامع تر موانع و چالش های توسعه اقتصادی در جوامع روستایی را فراهم می کنند.

نظریه نهادگرایی جدید^۱

نهادگرایی جدید از رویکردهای کلیدی در تحلیل توسعه است که توسط اندیشمندانی چون نورث^۲، ویلیامسون^۳ و عجم اوغلو^۴ گسترش یافت (عجم اوغلو، ۲۰۲۲؛ ویلیامسون، ۲۰۲۰؛ نورث، ۲۰۲۱). این رویکرد معتقد است عملکرد اقتصادی جوامع فراتر از منابع فیزیکی، به کیفیت نهادهای سامان دهنده رفتارها وابسته است. بر این اساس، نهادها شامل قواعد رسمی و غیررسمی (قوانین، هنجارها و الگوهای فرهنگی) هستند که با کاهش عدم قطعیت، چارچوبی برای تعاملات انسانی و تصمیم گیری اقتصادی فراهم می کنند. نهادهای کارآمد و شفاف با کاهش هزینه های مبادله، محیطی مناسب برای سرمایه گذاری و نوآوری ایجاد می کنند؛ در حالی که ضعف نهادی، بوروکراسی پیچیده و تمرکزگرایی موانع جدی توسعه محسوب می شوند (ژائو و لیو^۵، ۲۰۲۴؛ ۱۶۲-۱۶۱). در مناطق روستایی، ناکارآمدی نهادی در قالب ضعف مدیریت محلی، فقدان سیاست های حمایتی مؤثر و محدودیت دسترسی به منابع

1. New Institutionalism
2. North
3. Williamson
4. Acemoglu
5. Zhao & Liu

مالی بروز می‌کند. بر این اساس، توسعه اقتصادی روستایی نه صرفاً نتیجه افزایش تولید، بلکه حاصل ایجاد ساختارهای نهادی کارآمد برای تسهیل مشارکت اقتصادی است. سیاست‌های توسعه‌ای بدون توجه به کیفیت نهادها، حتی با وجود منابع کافی، به نتایج پایدار نمی‌رسند. از این رو، اصلاح ساختارها، بهبود حکمرانی محلی، افزایش هماهنگی سازمانی و کاهش موانع بوروکراتیک، پیش‌شرط تحقق توسعه در مناطق روستایی است (دالربا^۱، ۲۰۲۲: ۳۶۴). در نهایت، نظریه نهادگرایی مبنایی مناسب برای تحلیل نقش ساختارهای مدیریتی و سیاستی در تداوم موانع توسعه اقتصادی روستایی فراهم می‌کند.

نظریه سرمایه اجتماعی^۲

نظریه سرمایه اجتماعی یکی از رویکردهای مهم در علوم اجتماعی است که به نقش روابط اجتماعی، اعتماد و شبکه‌های تعامل در تسهیل کنش‌های جمعی و توسعه اقتصادی می‌پردازد (گروتاُرت و فن باستلیئر^۳، ۲۰۲۳: ۹۳). این مفهوم در آثار اندیشمندانی همچون پیر بوردیو^۴، جیمز کولمن^۵ و رابرت پاتنام^۶ مطرح شد و به تدریج به یکی از مفاهیم کلیدی در تحلیل توسعه محلی و روستایی تبدیل گردید. سرمایه اجتماعی به مجموعه‌ای از هنجارها، ارزش‌ها، شبکه‌های ارتباطی و اعتماد متقابل میان افراد اشاره دارد که همکاری و هماهنگی در جامعه را تسهیل می‌کند (آستروم^۷، ۲۰۲۳: ۵۰۳). بوردیو سرمایه اجتماعی را منبعی از قدرت اجتماعی می‌داند که از طریق عضویت در شبکه‌های پایدار روابط شکل می‌گیرد (بوردیو، ۲۰۱۹: ۲۴۱). کولمن نیز آن را عاملی برای کاهش هزینه‌های تعاملات اجتماعی و اقتصادی از طریق ایجاد اعتماد و هنجارهای مشترک معرفی می‌کند (کولمن، ۲۰۲۱: ۹۰). در مقابل، پاتنام بر نقش اعتماد عمومی و مشارکت مدنی در تقویت کارآمدی نهادهای اجتماعی و اقتصادی تأکید دارد (پاتنام، ۲۰۲۰: ۱۵).

در جوامع روستایی، سرمایه اجتماعی نقش مهمی در فرآیند توسعه ایفا می‌کند. روابط خویشاوندی، اعتماد متقابل، همکاری اقتصادی و مشارکت در تصمیم‌گیری‌های محلی می‌تواند زمینه شکل‌گیری فعالیت‌های اقتصادی جمعی و ابتکارات محلی را فراهم کند. در مقابل، کاهش اعتماد اجتماعی، ضعف مشارکت جمعی و گسترش فردگرایی می‌تواند مانع اقدامات توسعه‌ای مشترک شود (لیو^۸، ۲۰۲۴: ۲۲۷). همچنین عواملی مانند مهاجرت جوانان، کاهش تعاملات اجتماعی و ضعف نهادهای محلی می‌تواند به تضعیف سرمایه اجتماعی در مناطق روستایی منجر شود (سانتوس و رودریگز^۹، ۲۰۲۳: ۱۴۴۰). از منظر توسعه اقتصادی، سرمایه اجتماعی مکمل سرمایه فیزیکی و انسانی است و از طریق تسهیل تبادل اطلاعات، دسترسی به منابع و همکاری اقتصادی به پیشبرد فعالیت‌های توسعه‌ای کمک می‌کند (فیلد^{۱۰}، ۲۰۲۳: ۱۰۶). از این رو، نظریه سرمایه اجتماعی چارچوبی مناسب برای تحلیل نقش اعتماد، مشارکت اجتماعی و روابط میان افراد در توسعه اقتصادی روستایی فراهم می‌کند.

رویکرد توسعه جامعه‌محور^{۱۱}

رویکرد توسعه جامعه‌محور یکی از رویکردهای مهم در مطالعات توسعه محلی و روستایی است که بر نقش مشارکت فعال جامعه محلی در فرآیند برنامه‌ریزی و اجرای برنامه‌های توسعه تأکید دارد. این رویکرد در واکنش به الگوهای سنتی توسعه که عمدتاً به صورت بالا به پایین طراحی و اجرا می‌شدند شکل گرفت (ترنر و هیوم^{۱۲}، ۲۰۲۲: ۷۶). در الگوهای سنتی، تصمیم‌گیری‌ها عمدتاً در سطوح مرکزی انجام می‌شد و جوامع محلی نقش محدودی در تعیین اولویت‌ها و اجرای برنامه‌ها داشتند. تجربه نشان داده است

1. Dall' erba
2. Social Capital Theory
3. Grootaert & van Bastelaer
4. Pierre Bourdieu
5. James S. Coleman
6. Robert D. Putnam
7. Ostrom
8. Liu
9. Santos & Rodriguez
10. Field
11. Community-Based Development
12. Turner & Hume

که چنین رویکردهایی به دلیل نادیده گرفتن نیازها، ظرفیت‌ها و شرایط واقعی جوامع محلی غالباً با موفقیت محدودی همراه بوده‌اند (پرتی^۱، ۲۰۲۱: ۲۱۱). در مقابل، رویکرد توسعه جامعه‌محور بر این اصل تأکید می‌کند که ساکنان محلی باید به‌عنوان بازیگران اصلی فرآیند توسعه در نظر گرفته شوند. مشارکت مردم در تصمیم‌گیری، برنامه‌ریزی و اجرای پروژه‌ها می‌تواند کارآمدی برنامه‌های توسعه‌ای را افزایش داده و احساس مالکیت و مسئولیت‌پذیری را در میان اعضای جامعه تقویت کند (اوکلی^۲، ۲۰۲۲: ۴۱). اندیشمندانی همچون رابرت چمبرز^۳ و نورمن آپهاوف^۴ نیز بر اهمیت مشارکت مردمی و توانمندسازی جوامع محلی در فرآیند توسعه تأکید کرده‌اند (چمبرز، ۲۰۲۲: ۱۷؛ آپهاوف، ۲۰۱۹: ۲۹). بر اساس این دیدگاه، توسعه پایدار زمانی تحقق می‌یابد که ظرفیت‌های درونی جامعه تقویت شده و افراد در مدیریت منابع و تصمیم‌گیری‌های محلی نقش فعال داشته باشند (گارسیا و مارتینز^۵، ۲۰۲۴: ۲۱۵۰). در جوامع روستایی، تقویت شوراهای محلی، تعاونی‌ها، گروه‌های خودیار و سایر نهادهای مردمی می‌تواند زمینه مشارکت گسترده‌تر روستاییان و شکل‌گیری ابتکارات محلی را فراهم کند (منصوری و راثو^۶، ۲۰۲۴: ۶۳۵). با این حال، تمرکزگرایی در نظام تصمیم‌گیری، ضعف نهادهای محلی و نبود بسترهای نهادی مناسب برای مشارکت می‌تواند مانع تحقق این رویکرد شود (احمد^۷، ۲۰۲۴: ۴۶۹؛ کیم و لی، ۲۰۲۳: ۲۱۴). بنابراین، رویکرد توسعه جامعه‌محور چارچوبی مناسب برای تحلیل نقش مشارکت محلی و توانمندسازی جامعه در توسعه اقتصادی روستایی فراهم می‌کند.

در مجموع، سه رویکرد نظری نهادگرایی جدید، سرمایه اجتماعی و توسعه جامعه‌محور مکمل یکدیگر در تحلیل موانع توسعه اقتصادی روستایی هستند. نظریه نهادگرایی بر نقش ساختارهای حکمرانی و سیاست‌های نهادی در شکل‌دهی محیط اقتصادی تأکید دارد، در حالی که نظریه سرمایه اجتماعی به اهمیت اعتماد، همکاری و شبکه‌های اجتماعی در تسهیل فعالیت‌های اقتصادی می‌پردازد. در کنار این دو، رویکرد توسعه جامعه‌محور بر مشارکت فعال جامعه محلی و توانمندسازی روستاییان در فرآیند توسعه تأکید می‌کند. ترکیب این سه رویکرد امکان ارائه تحلیلی جامع از موانع اقتصادی، اجتماعی و نهادی توسعه روستایی در استان ایلام را فراهم می‌سازد و مبنایی نظری برای شناسایی و اولویت‌بندی این موانع در پژوهش حاضر فراهم می‌آورد.

پیشینه تجربی پژوهش

فان سلیمان و همکاران (۱۴۰۴) در پژوهشی با هدف بررسی الزامات مهارتی توسعه کشاورزی و موانع آموزش آن در نواحی روستایی شهرستان فاریاب نشان دادند که ضریب نفوذ آموزش‌های مهارتی در فعالیت‌های باغداری، دامداری و زراعی در دهستان‌های مختلف متفاوت است و دهستان گلاشگرد بیشترین میزان نفوذ آموزش را داشته است. همچنین نتایج پژوهش آنان نشان داد که موانع دستیابی به مهارت‌های کشاورزی را می‌توان در قالب موانع فردی، اجتماعی، اقتصادی و زیرساختی - مکانی طبقه‌بندی کرد. محمدی (۱۴۰۴) نیز در مطالعه‌ای با هدف تحلیل موانع توسعه کارآفرینی زنان روستایی در روستاهای شهرستان مریوان به این نتیجه رسید که ضعف در مدیریت، سیاست‌گذاری و برنامه‌ریزی توسعه‌ای و در نتیجه نامناسب بودن فضای کسب‌وکار، از مهم‌ترین عوامل محدودکننده کارآفرینی زنان در مناطق روستایی محسوب می‌شود. همچنین حسینی کهنوج و سجاسی قیداری (۱۴۰۴) با استفاده از روش دلفی فازی در بررسی چالش‌ها و پیشران‌های توسعه و تجاری‌سازی کسب‌وکارهای دانش‌بنیان روستایی نشان دادند عواملی همچون عدم به‌کارگیری نیروی انسانی خلاق و مسئله‌یاب، بی‌ثباتی مالی، ناتوانی در انطباق محصول با نیاز بازار، گسترش بوروکراسی اداری و نبود حمایت‌های مالی برای ثبت اختراعات از مهم‌ترین موانع موفقیت و تجاری‌سازی کسب‌وکارهای دانش‌بنیان در مناطق روستایی هستند. افزون بر این، درواری و همکاران (۱۴۰۴) در پژوهشی درباره توسعه کارآفرینی پایدار در روستاهای ساحلی نشان دادند که موانع اقتصادی مهم‌ترین چالش توسعه کارآفرینی در این مناطق است و پس از آن

1. Pretty
2. Oakley
3. Chambers
4. Uphoff
5. Garcia & Martinez
6. Mansuri & Rao
7. Ahmed

به ترتیب موانع زیرساختی، پشتیبانی و حمایتی، روان‌شناختی، فرهنگی، سیاست‌گذاری و آموزشی قرار دارند. در پژوهش‌های خارجی نیز ابعاد مختلف موانع توسعه روستایی مورد توجه قرار گرفته است. چن و لیو^۱ (۲۰۲۵) در مطالعه‌ای درباره نابرابری آموزشی و توسعه اجتماعی در مناطق کمتر توسعه‌یافته نشان دادند که ضعف سرمایه انسانی و محدودیت دسترسی به آموزش از عوامل مهم بازتولید فقر و محرومیت در مناطق روستایی است و شکاف آموزشی میان مناطق شهری و روستایی می‌تواند فرصت‌های اقتصادی و مشارکت اجتماعی را در این مناطق کاهش دهد. کومار و سینگ^۲ (۲۰۲۵) نیز با مرور نظام‌مند مطالعات توسعه روستایی به این نتیجه رسیدند که بسیاری از پژوهش‌ها با پراکندگی مفهومی و ضعف چارچوب نظری مواجه‌اند و توسعه روستایی باید به‌عنوان فرایندی چندبعدی در نظر گرفته شود که در آن عوامل اجتماعی، نهادی، محیطی و حکمرانی به‌طور هم‌زمان نقش دارند. همچنین رحمان و احناف^۳ (۲۰۲۵) در بررسی چالش‌های توسعه در روستاهای بنگلادش نشان دادند که توسعه‌نیافتگی روستایی تنها ناشی از محدودیت‌های اقتصادی نیست، بلکه عواملی مانند محدودیت دسترسی به آموزش، مشارکت پایین اقتصادی زنان، ضعف زیرساخت‌های ارتباطی و وابستگی به شیوه‌های سنتی تولید نیز نقش مهمی در این زمینه دارند. در همین راستا، اسمیت و براون^۴ (۲۰۲۴) با بررسی رویکردهای نوین برنامه‌ریزی توسعه روستایی تأکید کردند که تمرکز صرف بر شاخص‌های اقتصادی نمی‌تواند به توسعه پایدار روستایی منجر شود و لازم است ابعاد نهادی، مدیریتی و اجتماعی نیز در برنامه‌ریزی‌های توسعه مورد توجه قرار گیرد. علاوه بر این، گارسیا و ناوارو^۵ (۲۰۲۴) در پژوهشی درباره توسعه منطقه‌ای روستایی نشان دادند که تحقق توسعه پایدار در این مناطق مستلزم هماهنگی میان فعالیت‌های اقتصادی، نهادهای محلی، خدمات عمومی و سرمایه اجتماعی است و ضعف هماهنگی نهادی و نابرابری در دسترسی به خدمات از مهم‌ترین موانع توسعه روستایی به شمار می‌روند. به طور کلی، مرور مطالعات خارجی نشان می‌دهد که موانع توسعه روستایی تنها به کمبود منابع اقتصادی محدود نمی‌شود، بلکه عوامل اجتماعی، نهادی، مدیریتی و ساختاری نیز نقش مهمی در شکل‌گیری این موانع دارند. بنابراین، تحلیل جامع موانع توسعه روستایی مستلزم توجه هم‌زمان به ابعاد مختلف اقتصادی، اجتماعی و نهادی است؛ رویکردی که در پژوهش حاضر نیز مورد توجه قرار گرفته است.

با وجود گستردگی مطالعات مرتبط با توسعه اقتصادی روستایی، مرور پیشینه پژوهش نشان می‌دهد که همچنان خلأهای مهمی در شناخت دقیق موانع توسعه در سطح محلی وجود دارد. نخست آنکه بسیاری از پژوهش‌های انجام‌شده، هر یک تنها بر یک بعد خاص از توسعه روستایی مانند آموزش‌های مهارتی کشاورزی، کارآفرینی یا توسعه کسب‌وکارهای روستایی تمرکز داشته‌اند و کمتر پژوهشی به بررسی هم‌زمان ابعاد جامعه‌شناختی و نهادی به‌عنوان عوامل بنیادین بازدارنده توسعه اقتصادی پرداخته است. دوم آنکه بخش قابل توجهی از مطالعات پیشین بیشتر بر تحلیل‌های کمی مبتنی بوده و کمتر از رویکردهای کیفی مبتنی بر اجماع خبرگان برای شناسایی و اولویت‌بندی موانع استفاده شده است؛ در نتیجه، در بسیاری از موارد شناسایی عوامل بازدارنده بر پایه درک عمیق و تجربی متخصصان حوزه توسعه روستایی انجام نشده است. سوم آنکه بیشتر پژوهش‌های داخلی در سطح ملی یا در مناطق دیگر کشور انجام شده و استان ایلام با وجود ویژگی‌های خاص اجتماعی، اقتصادی و جغرافیایی خود کمتر به‌عنوان یک مورد مطالعاتی مستقل مورد توجه قرار گرفته است. چهارم آنکه در بسیاری از مطالعات، پس از شناسایی موانع توسعه، فرآیند نظام‌مند اولویت‌بندی این موانع با هدف تعیین میزان اهمیت نسبی آنها کمتر مورد توجه قرار گرفته و در نتیجه سیاست‌گذاران با تصویری دقیق از مهم‌ترین عوامل بازدارنده مواجه نیستند. بر این اساس، پژوهش حاضر تلاش می‌کند با ارائه چند نوآوری علمی به پر کردن این خلأها کمک کند. نخستین نوآوری پژوهش، ارائه تحلیلی یکپارچه از موانع توسعه اقتصادی روستایی با تمرکز هم‌زمان بر ابعاد جامعه‌شناختی و نهادی است که امکان درک عمیق‌تر از عوامل ساختاری بازدارنده توسعه را فراهم می‌کند. دومین نوآوری، بهره‌گیری از روش دلفی و استفاده از دانش و تجربه خبرگان حوزه توسعه روستایی برای شناسایی و پالایش شاخص‌های موانع است که به افزایش دقت و اعتبار نتایج پژوهش کمک می‌کند. سومین نوآوری پژوهش، تمرکز بر استان ایلام به‌عنوان یک منطقه کمتر مورد

1. Chen & Li
2. Kumar & Singh
3. Rahman & Ahnaf
4. Smith & Brown
5. García & Navarro

مطالعه در ادبیات توسعه روستایی ایران است که می تواند تصویری واقع بینانه از چالش های توسعه اقتصادی در این منطقه ارائه دهد. چهارمین نوآوری نیز در اولویت بندی نظام مند موانع شناسایی شده و تعیین میزان اهمیت نسبی آنها بر اساس اجماع خبرگان است؛ رویکردی که می تواند مبنای مناسبی برای سیاست گذاری و برنامه ریزی توسعه اقتصادی روستایی در این استان فراهم سازد.

روش شناسی پژوهش

پژوهش حاضر از نظر هدف، کاربردی و از نظر ماهیت، کیفی با رویکرد اکتشافی است. هدف اصلی پژوهش اولویت بندی موانع توسعه اقتصادی در استان ایلام است. جامعه آماری پژوهش حاضر را خبرگان و متخصصان آشنا با مسائل توسعه روستایی در استان ایلام تشکیل می دهند. این خبرگان شامل اعضای هیئت علمی دانشگاه در حوزه های جامعه شناسی توسعه، اقتصاد، برنامه ریزی روستایی و جغرافیا، کارشناسان و مدیران دستگاه های اجرایی مرتبط با توسعه روستایی (از جمله سازمان جهاد کشاورزی، بنیاد مسکن انقلاب اسلامی، استانداری و فرمانداری ها) و همچنین مدیران و کارشناسان دارای تجربه اجرایی در حوزه برنامه ریزی و توسعه منطقه ای بودند. نمونه پژوهش با استفاده از روش نمونه گیری هدفمند انتخاب شد. معیارهای انتخاب خبرگان شامل موارد زیر بود:

۱- داشتن تحصیلات دانشگاهی مرتبط با حوزه های جامعه شناسی، اقتصاد، برنامه ریزی یا توسعه روستایی؛

۲- داشتن حداقل پنج سال سابقه فعالیت پژوهشی یا اجرایی در حوزه توسعه منطقه ای یا روستایی؛

آشنایی کافی با شرایط اقتصادی و اجتماعی استان ایلام؛

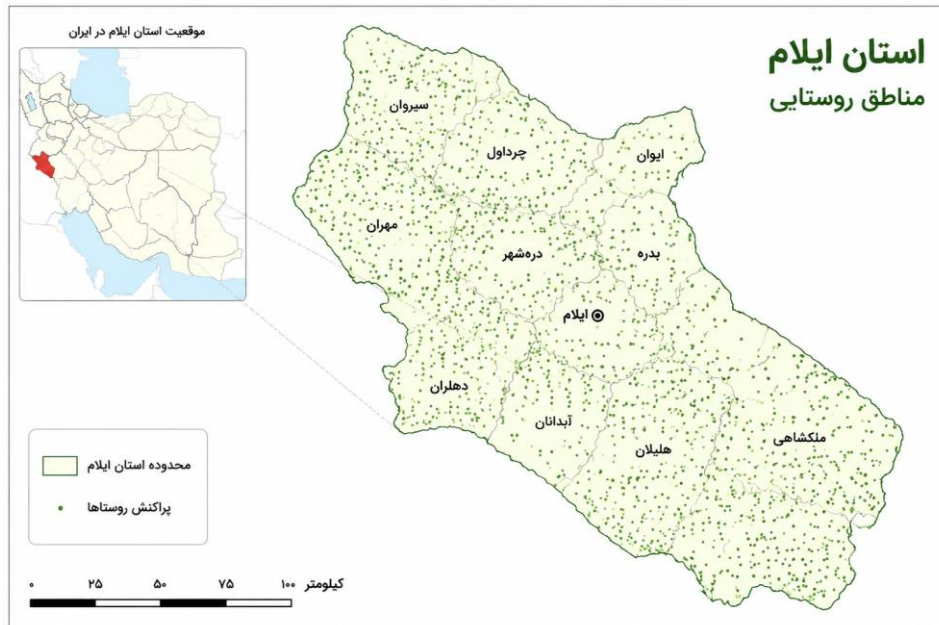
۴- تمایل به مشارکت در فرآیند چند مرحله ای پژوهش.

بر اساس این معیارها، ۱۸ نفر از خبرگان برای مشارکت در فرآیند دلفی انتخاب شدند. این تعداد در مطالعات دلفی به دلیل تأکید بر کیفیت تخصصی مشارکت کنندگان، حجم مناسبی برای دستیابی به اجماع علمی محسوب می شود.

جدول ۲. مشخصات جمعیت شناختی خبرگان پژوهش

ردیف	متغیر	شاخص	فراوانی	درصد
۱	جنسیت	مرد	14	78.8
		زن	4	22.2
۲	سن	۳۰ تا ۴۰ سال	3	16.7
		۴۰ تا ۵۰ سال	8	44.4
		۵۰ تا ۶۰ سال	5	27.8
۳		بیش از ۶۰ سال	2	11.1
		کارشناسی ارشد	6	33.3
۴	تحصیلات	دکتری	12	66.7
		۱۰ تا ۱۵ سال	4	22.2
۵	سابقه فعالیت تخصصی	۱۶ تا ۲۰ سال	7	38.9
		بیش از ۲۱ سال	7	38.9
		دانشگاه ها و مراکز علمی	7	38.9
۶	محل فعالیت سازمانی	دستگاه های اجرایی مرتبط با توسعه روستایی	8	44.4
		مراکز برنامه ریزی و مدیریت منطقه ای	3	16.7

شکل ۱. نقشه منطقه مورد مطالعه پژوهش



در خصوص ابزار گردآوری داده‌ها در پژوهش حاضر باید اشاره داشت که برای گردآوری داده‌ها از دو ابزار اصلی استفاده شد:

- ۱- مصاحبه نیمه‌ساختاریافته: در مرحله نخست پژوهش به منظور استخراج دیدگاه‌های خبرگان درباره مهم‌ترین موانع توسعه اقتصادی روستایی از مصاحبه‌های نیمه‌ساختاریافته استفاده شد. این مصاحبه‌ها شامل پرسش‌های باز درباره ابعاد اجتماعی، فرهنگی، اقتصادی و نهادی توسعه روستایی بود.

- ۲- پرسشنامه: بر اساس نتایج مرحله کیفی، پرسشنامه‌ای طراحی شد که شامل مجموعه‌ای از گویه‌ها درباره موانع توسعه اقتصادی روستایی بود. خبرگان میزان اهمیت هر عامل را در مقیاس پنج‌درجه‌ای لیکرت (بسیار کم، کم، متوسط، زیاد، بسیار زیاد) ارزیابی کردند.

در این پژوهش به منظور سنجش پایایی ابزار گردآوری داده‌ها از ضریب آلفای کرونباخ استفاده شد. پایایی پرسشنامه در مرحله دوم دلفی که شامل ۲۴ شاخص باقی‌مانده از مرحله اول بود، مورد ارزیابی قرار گرفت. نتایج نشان داد مقدار آلفای کرونباخ برای کل پرسشنامه برابر با ۰.۸۷ است که بیانگر سطح مطلوبی از پایایی و هماهنگی درونی میان شاخص‌ها است. بر اساس معیارهای پذیرفته‌شده در تحقیقات علوم اجتماعی، مقادیر آلفای بالاتر از ۰.۷۰ نشان‌دهنده پایایی قابل قبول ابزار اندازه‌گیری هستند.

جدول ۳. ضریب آلفای کرونباخ ابعاد مختلف پرسشنامه دلفی

بعد	تعداد شاخص‌ها	آلفای کرونباخ
اقتصادی	9	0.89
اجتماعی	6	0.85
نهادی	5	0.81
فرهنگی	4	0.78
کل پرسشنامه	24	0.87

به‌منظور بررسی دقیق‌تر پایایی ابزار پژوهش، ضریب آلفای کرونباخ به تفکیک ابعاد چهارگانه محاسبه شد. همان‌گونه که در جدول ۳ مشاهده می‌شود، مقدار آلفای کرونباخ برای تمامی ابعاد بالاتر از ۰.۷ بوده که نشان‌دهنده پایایی مناسب پرسشنامه

در مرحله دوم دلفی است. همچنین، آلفای کرونباخ کل پرسشنامه برابر با ۰.۸۷ به دست آمد که بیانگر انسجام درونی مطلوب شاخص ها می باشد.

یافته ها

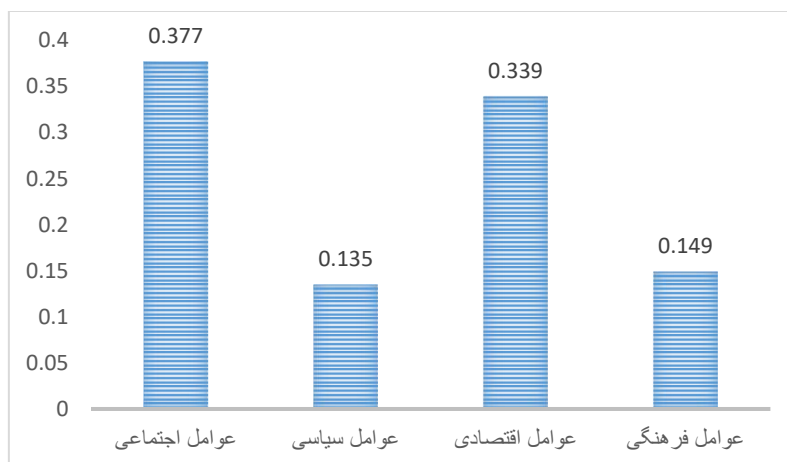
نتایج تکنیک AHP

در این پژوهش با استفاده از روش فرآیند تحلیل سلسله مراتبی که یکی از روشهای وزندهی است به شناسایی و رتبه بندی عوامل پرداخته شده است.

اوزان نسبی و رتبه بندی معیارها

در این بخش به صورت کلی به رتبه بندی عوامل کلی یعنی عوامل اجتماعی، سیاسی، اقتصادی و فرهنگی پرداخته شده است. در اینجا معیارهای پژوهش را براساس عوامل موثر بر توسعه اقتصادی شهر ایلام با هم مقایسه شده و نتایج ارائه شده است (نمودار ۱).

نمودار ۱. نمودار وزنی هر یک از عوامل



همان طور که نمودار ۱ نشان میدهد با انجام مقایسه های زوجی بین معیارها، معیار عوامل اجتماعی با مقدار وزن ۰/۳۷۷ بیشترین وزن را به خود اختصاص داده است و در رتبه اول قرار دارد، معیار مربوط به عوامل اقتصادی با مقدار وزن ۰/۳۳۹ در رتبه دوم جای گرفته است، معیار عوامل فرهنگی با مقدار وزن ۰/۱۴۹ در رتبه سوم قرار دارد و معیار عوامل سیاسی با مقدار وزن ۰/۱۳۵ در رتبه چهارم و آخر قرار گرفته است. بدین صورت جدول رتبه بندی معیارها به صورت زیر ارائه شده است.

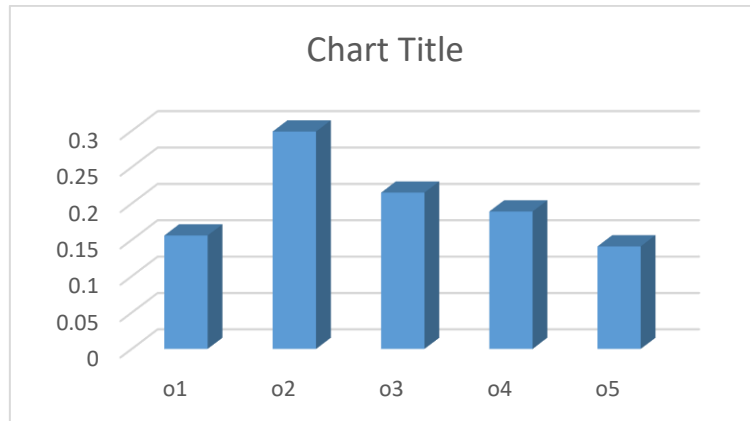
جدول ۴. وزن و رتبه معیارهای مربوط عوامل اصلی در توسعه اقتصادی شهر ایلام

رتبه	وزن	معیار
1	377/0	اجتماعی
4	135/0	سیاسی
2	339/0	اقتصادی
3	149/0	فرهنگی

اوزان نسبی و رتبه بندی زیر معیارهای عوامل اجتماعی

با توجه به محاسبات انجام شده براساس تکنیک تحلیل سلسله مراتبی (AHP) وزن هر یک از زیر معیارهای عوامل اجتماعی ارائه شده است (نمودار ۲).

نمودار ۲. نمودار وزن هریک از زیر معیارهای نقاط فرصتها نرخ سازگاری ۰/۰۵



پس از آن که هریک از زیرمعیارهای عوامل اجتماعی به صورت دویه دویی باهم یکدیگر مقایسه شدند بالاترین رتبه مربوط به نرخ بالای مهاجرت نیروی انسانی (O₂) با مقدار وزن ۰/۳۲۵ است که نشان دهنده مهمترین عامل اجتماعی که بر توسعه اقتصادی شهر ایلام نقش دارد است. با توجه به این که نرخ سازگاری برابر با ۰/۰۵ و این مقدار از کمتر از ۰/۱ است نشان دهنده این است که در بین مقایسه بین زیرمعیارها سازگاری وجود دارد (جدول ۵).

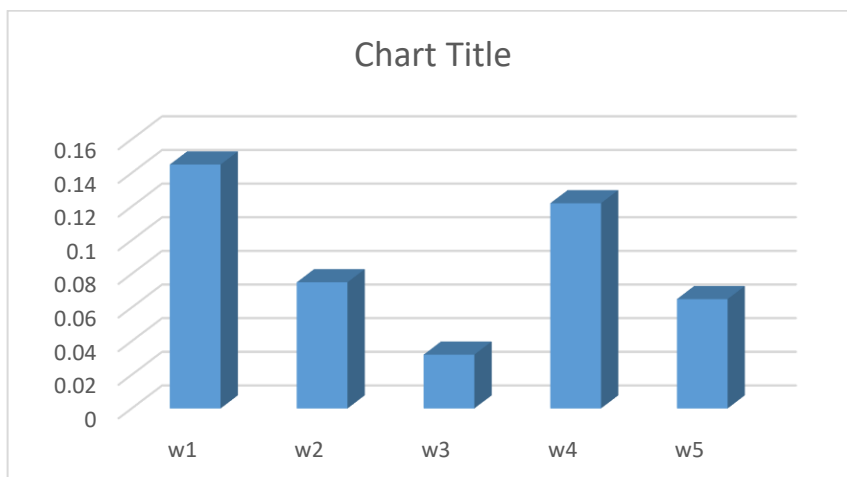
جدول ۵. وزن و رتبه بندی زیرمعیارهای عوامل اجتماعی

رتبه	وزن	عوامل اجتماعی	ردیف
4	156/0	پایین بودن سطح مهارت نیروی کار	O ₁
1	299/0	نرخ بالای مهاجرت نیروی انسانی	O ₂
2	215/0	ضعف سرمایه اجتماعی	O ₃
3	189/0	نابرابری‌های اجتماعی	O ₄
5	141/0	فرهنگ وابستگی به دولت	O ₅

اوزان نسبی و رتبه بندی زیرمعیارهای عوامل اقتصادی

با توجه به محاسبات انجام شده براساس تکنیک تحلیل سلسله مراتبی (AHP) وزن هریک از زیر معیارهای عوامل اقتصادی ارائه شده است (نمودار ۳).

نمودار ۳. نمودار وزن هریک از زیر معیارهای عوامل اقتصادی نرخ سازگاری ۰/۰۷



پس از آن که هریک از زیرمعیارهای عوامل اقتصادی به صورت دویه دویی باهم یکدیگر مقایسه شدند بالاترین رتبه مربوط به وابستگی به درآمدهای و اقتصاد نفتی (W_1) با مقدار وزن $0/145$ است که نشان دهنده مهمترین عامل اقتصادی که نقش زیادی در توسعه اقتصادی شهر ایلام دارد، است. با توجه به این که نرخ سازگاری برابر با $0/07$ و این مقدار از کمتر از $0/1$ است نشان دهنده این است که در مقایسه بین زیرمعیارها سازگاری وجود دارد (جدول ۶).

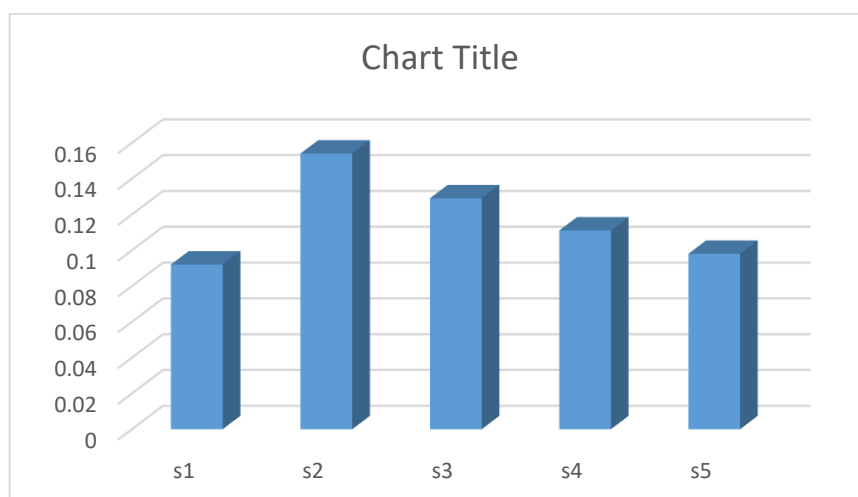
جدول ۶. وزن و رتبه بندی زیرمعیارهای عوامل اقتصادی

ردیف	عوامل اقتصادی	وزن	رتبه
W_1	وابستگی به درآمدهای و اقتصاد نفتی	145/0	1
W_2	کمبود سرمایه گذاری بخش خصوصی	075/0	3
W_3	عدم بهره وری در بخش کشاورزی	032/0	5
W_4	کمبود زیرساخت های صنعتی	122/0	2
W_5	نرخ بالای بیکاری	065/0	4

اوزان نسبی و رتبه بندی زیرمعیارهای عوامل فرهنگی

پس از آن که زیر معیارها به صورت دویه دویی با یکدیگر مقایسه شدند وزن و اولویت هریک از زیر معیارها بدست آمد است.

نمودار ۴. نمودار وزن هریک از زیر معیارهای عوامل فرهنگی نرخ سازگاری $0/04$



پس از آن که هریک از زیرمعیارهای عوامل فرهنگی به صورت دویه دویی باهم یکدیگر مقایسه شدند بالاترین رتبه مربوط به نگرش سنتی به کارآفرینی (S_2) با مقدار وزن $0/154$ است که نشان دهنده مهمترین عامل بر توسعه اقتصادی شهر ایلام است. با توجه به این که نرخ سازگاری برابر با $0/04$ و این مقدار از کمتر از $0/1$ است نشان دهنده این است که در بین مقایسه بین زیرمعیارها سازگاری وجود دارد. ترتیب رتبه بندی عوامل اجتماعی به صورت زیر ارائه شده است (جدول ۷).

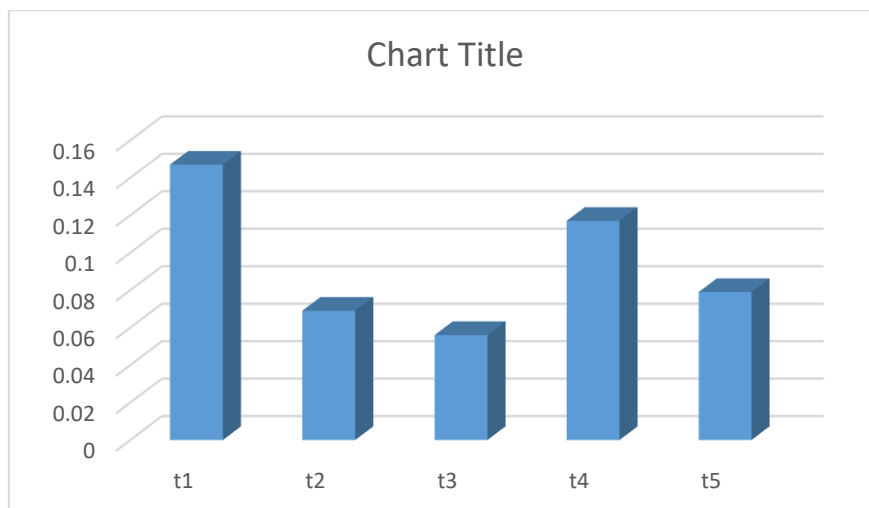
جدول ۷. وزن و رتبه بندی زیرمعیارهای عوامل فرهنگی

ردیف	عوامل فرهنگی	وزن	رتبه
S_1	عدم پذیرش زنان در برخی فعالیتها	092/0	5
S_2	نگرش سنتی به کارآفرینی	154/0	1
S_3	تبعیض های فرهنگی و قومی	129/0	2
S_4	مقاومت در برابر تغییرات نوآورانه	111/0	3
S_5	ضعف در فرهنگ کار تیمی	098/0	4

اوزان نسبی و رتبه بندی زیرمعیارهای عوامل سیاسی

با توجه به محاسبات انجام شده براساس تکنیک تحلیل سلسله مراتبی (AHP) وزن هر یک از زیر معیارهای عوامل سیاسی ارائه شده است (نمودار ۵).

نمودار ۵. نمودار وزن هر یک از زیر معیارهای عوامل سیاسی نرخ سازگاری ۰/۰۸



پس از آن که هر یک از زیرمعیارهای عوامل سیاسی به صورت دویه دویی باهم یکدیگر مقایسه شدند بالاترین رتبه مربوط به بوروکراسی پیچیده و ناکارآمد (T₁) با مقدار وزن ۰/۱۴۷ است که نشان دهنده مهمترین نقش این عامل در توسعه اقتصادی شهر ایلام است. با توجه به این که نرخ سازگاری برابر با ۰/۰۸ و این مقدار از کمتر از ۰/۱ است نشان دهنده این است که در بین مقایسه بین زیرمعیارها سازگاری وجود دارد (جدول ۸).

جدول ۸. وزن و رتبه بندی زیرمعیارهای عوامل سیاسی

رتبه	وزن	عوامل سیاسی	ردیف
1	147/0	بوروکراسی پیچیده و ناکارآمد	T ₁
4	069/0	توزیع نامتوازن منابع دولتی	T ₂
5	056/0	ضعف در اجرای قوانین حمایتی	T ₃
2	117/0	کمبود شفافیت در سیاست‌های اقتصادی	T ₄
3	079/0	تغییرات مداوم در سیاست‌های کلان	T ₅

محاسبه وزن مطلق هر یک از عوامل

در این گام نیز با استفاده از طیف لیکرت کارشناسان اهمیت هر یک از عوامل را مشخص میکنند. در این گام وزن مطلق هر یک از عوامل بر اساس اهمیت هر یک بدون توجه به سایر موارد گروه خود توسط کارشناسان برآورد گردید. ارزش و اهمیت هر یک از موارد طبق الگوی زیر از کمترین مقدار (۱) تا بیشترین مقدار (۵) ارزش گذاری شد.

جدول ۹. تعیین ارزش مطلق عوامل

تعیین ارزش مطلق عوامل					
ارزش کلامی	خیلی کم	کم	متوسط	زیاد	خیلی زیاد
ارزش عددی	1	2	3	4	5

با توجه به استفاده از طیف لیکرت ۵ تایی (جدول ۹) برای هر یک از عوامل درونی و بیرونی وطن مطلق محاسبه گردید که در جدول شماره ۴-۱۵ وزنه‌های مطلق مربوط به عوامل داخلی و همچنین عوامل بیرونی آورده شده است.

جدول ۱۰. وزن مطلق عوامل داخلی و خارجی

عوامل فرهنگی	وزن مطلق	عوامل اقتصادی	وزن مطلق	عوامل اجتماعی	وزن مطلق	عوامل سیاسی	وزن مطلق
S ₁	4	W ₁	5/3	O ₁	8/3	T ₁	5/4
S ₂	5/4	W ₂	3/3	O ₂	3.3	T ₂	5/3
S ₃	4	W ₃	4	O ₃	4/4	T ₃	8/3
S ₄	5/3	W ₄	4	O ₄	6/3	T ₄	3/4
S ₅	5/3	W ₅	8/3	O ₅	4	T ₅	4

محاسبه وزن نهایی هر یک از عوامل اجتماعی

برای محاسبه وزن نهایی هر یک از عوامل اجتماعی، وزن نسبی بدست آمده را در وزن مطلق ضرب و سپس وزن نهایی هر یک از عوامل بدست می آید. در جدول شماره ۱۱ ماتریس ارزیابی عوامل اجتماعی آورده شده است.

جدول ۱۱. ماتریس ارزیابی عوامل اجتماعی

ماتریس ارزیابی عوامل اجتماعی			
وزن نهایی	وزن مطلق	وزن نسبی	عوامل اجتماعی
592/0	8/3	156/0	O ₁ پایین بودن سطح مهارت نیروی کار
0986/0	3.3	299/0	O ₂ نرخ بالای مهاجرت نیروی انسانی
946/0	4/4	215/0	O ₃ ضعف سرمایه اجتماعی
680/0	6/3	189/0	O ₄ نابرابری‌های اجتماعی
564/0	4	141/0	O ₅ فرهنگ وابستگی به دولت

محاسبه وزن نهایی هر یک از عوامل اقتصادی

برای محاسبه وزن نهایی هر یک از عوامل اقتصادی وزن نسبی بدست آمده را در وزن مطلق ضرب و سپس وزن نهایی هر یک از عوامل بدست می آید. در جدول شماره ۱۲ ماتریس ارزیابی عوامل اقتصادی آورده شده است.

جدول ۱۲. ماتریس ارزیابی عوامل اقتصادی

ماتریس ارزیابی عوامل اقتصادی			
وزن نهایی	وزن مطلق	وزن نسبی	عوامل اقتصادی
507/0	5/3	145/0	W ₁ وابستگی به درآمدهای و اقتصاد نفتی
247/0	3/3	075/0	W ₂ کمبود سرمایه گذاری بخش خصوصی
128/0	4	032/0	W ₃ عدم بهره‌وری در بخش کشاورزی
488/0	4	122/0	W ₄ کمبود زیرساخت‌های صنعتی
247/0	8/3	065/0	W ₅ نرخ بالای بیکاری

محاسبه وزن نهایی هر یک از عوامل فرهنگی

برای محاسبه وزن نهایی هر یک از عوامل فرهنگی، وزن نسبی بدست آمده را در وزن مطلق ضرب و سپس وزن نهایی هر یک از عوامل بدست می‌آید. در جدول شماره ۱۳ ماتریس ارزیابی عوامل فرهنگی آورده شده است.

جدول ۱۳. ماتریس ارزیابی عوامل فرهنگی

ماتریس ارزیابی عوامل فرهنگی				
وزن نهایی	وزن مطلق	وزن نسبی	عوامل فرهنگی	
368/0	4	092/0	عدم پذیرش زنان در برخی فعالیت‌ها	S ₁
693/0	5/4	154/0	نگرش سنتی به کارآفرینی	S ₂
516/0	4	129/0	تبعیض‌های فرهنگی و قومی	S ₃
388/0	5/3	111/0	مقاومت در برابر تغییرات نوآورانه	S ₄
343/0	5/3	098/0	ضعف در فرهنگ کار تیمی	S ₅

محاسبه وزن نهایی هر یک از عوامل سیاسی

برای محاسبه وزن نهایی هر یک از عوامل سیاسی، وزن نسبی بدست آمده را در وزن مطلق ضرب و سپس وزن نهایی هر یک از عوامل بدست می‌آید. در جدول شماره ۱۴ ماتریس ارزیابی عوامل سیاسی آورده شده است.

جدول ۱۴. ماتریس ارزیابی عوامل داخلی

ماتریس ارزیابی عوامل سیاسی				
وزن نهایی	وزن مطلق	وزن نسبی	عوامل سیاسی	
661/0	5/4	147/0	بوروکراسی پیچیده و ناکارآمد	T ₁
241/0	5/3	069/0	توزیع نامتوازن منابع دولتی	T ₂
212/0	8/3	056/0	ضعف در اجرای قوانین حمایتی	T ₃
761/0	3/4	117/0	کمبود شفافیت در سیاست‌های اقتصادی	T ₄
316/0	4	079/0	تغییرات مداوم در سیاست‌های کلان	T ₅

به‌منظور رتبه‌بندی وضعیت کلی ابعاد توسعه بومگردی و مشارکت از دیدگاه پاسخ‌دهندگان، از آزمون فریدمن استفاده شده است. نتایج حاصل نشان می‌دهد که در میان عوامل چهارگانه در توسعه اقتصادی شهر ایلام، بعوامل اجتماعی میانگین رتبه ۲.۲۸ در جایگاه نخست قرار دارد، در حالی که عوامل اقتصادی، فرهنگی و سیاسی به ترتیب رتبه‌های دوم و سوم و چهارم را کسب کرده‌اند. این یافته‌ها بیانگر آن است که نقش عوامل اجتماعی بیش از سایر عوامل مورد توجه جامعه آماری قرار گرفته است. بر این اساس می‌توان گفت که نقش عوامل اجتماعی برجسته‌تر از سایر عوامل می‌باشد. پس موانع اجتماعی نقش بیشتری در عدم توسعه اقتصادی شهر ایلام داشته‌اند.

جدول ۱۵. رتبه بندی وضعیت کلی عوامل توسعه

سطح معناداری آزمون			میانگین رتبه بندی	متغیر وابسته
P value	درجه آزادی	Chi-Square	28/2	اجتماعی
001/0>	3	36/56	98/1	توسعه اقتصادی
			74/1	شهر ایلام فرهنگی
			65/1	سیاسی

نتیجه گیری

هرچند شهر ایلام در زمینه گذار به شاخص های توسعه از پتانسیل ها و ظرفیت های قابل توجهی برخوردار است، اما برای بررسی و تحلیل وضعیت موجود و توسعه اقتصادی موجود شهر ایلام نیازمند توجه به تحولات سیاسی، اجتماعی، اقتصادی و فرهنگی است و باید به این مسئله توجه کرد که در گذار و نیل به توسعه اقتصادی با چه موانعی روبرو هست و چه موانعی مسیر دستیابی به توسعه اقتصادی را چالش مواجه می کند. واکاوی دیدگاه مشارکت کنندگان و متخصصان نشان داد که توسعه اقتصادی در شهر ایلام با موانع متعددی روبرو است و سطح توسعه یافتگی از نظر اقتصادی مطلوب نمی باشد. نتایج پژوهش همراستا با نتایج پژوهش شیخی، سلاورزی زاده و ملک محمدی (۱۴۰۲) می باشد. در این پژوهش نیز به این نتیجه دست پیدا کردند که بین شهرستان ایلام و سایر شهرستان های استان از نظر توسعه ناهماهنگی و عدم تعادل شدیدی وجود دارد و شهرستان ایلام تنها شهرستان برخوردار و سایر شهرستان های استان محروم هستند. نتایج پژوهش جهانی دولت آباد و محمدی (۱۴۰۲) نیز که در مورد شاخص های توسعه گردشگری شهرستان های استان ایلام می باشد نیز حاکی از وضعیت نابرخوردار شاخص های توسعه گردشگری در این شهرستان ها می باشد. نتایج پژوهش پیری، کرم پور و کفاشی (۱۳۹۹) نیز نشان میدهد که توسعه یافتگی در استان ایلام با موانع متعددی روبرو است.

یافته ها پژوهش نشان می دهند که موانع اقتصادی همانند وابستگی به درآمدهای نفتی: استان ایلام به شدت به درآمدهای نفتی وابسته است که این مسئله باعث کمبود تنوع در بخش های اقتصادی دیگر شده و توسعه پایدار را به خطر می اندازد. کمبود زیرساخت های صنعتی: امکانات ناکافی برای توسعه صنایع و کارخانه ها منجر به عدم توانایی در جذب سرمایه گذاری شده است؛ کمبود زیرساخت های صنعتی و بیکاری و عدم بهره‌وری: نرخ بالای بیکاری و عدم استفاده بهینه از منابع انسانی در بخش های مختلف، نقاط قوت استان را تضعیف کرده است از جمله اصلی ترین موانع اقتصادی می باشند که بر فرایند توسعه یافتگی اقتصادی و عدم توسعه یافتگی اقتصادی نقش دارند. نتایج پژوهش همراستا با نتایج پژوهش پیری، کرم پور و کفاشی (۱۳۹۹)، می باشد. در این پژوهش ها نیز به این عوامل پرداخته شده است و معتقد هستند که از جمله اصلی ترین عواملی که منجر به عدم توسعه اقتصادی شهر ایلام شده است همین عوامل یعنی وابستگی به درآمدهای نفتی و نرخ بالای بیکاری و عدم استفاده بهینه از نیروی انسانی می باشد. همچنین در این پژوهش به دو عامل فقر اقتصادی مزمن و نبود بخش خصوصی قوی به عنوان موانع توسعه یافتگی استان ایلام مورد شناسایی قرار گرفتند.

همچنین تجزیه و تحلیل های دیدگاه مشارکت کنندگان نشان می دهد که عواملی همانند نرخ بالای مهاجرت نیروی انسانی: بسیاری از جوانان و متخصصان به دنبال فرصت های بهتر به سایر استان ها مهاجرت می کنند که این امر باعث کاهش نیروی کار ماهر در استان شده است. و ضعف سرمایه اجتماعی: عدم وجود شبکه های اجتماعی موثر و مشارکت مدنی در بین جمعیت می تواند به عدم همکاری و همبستگی اجتماعی منجر شود، که در نهایت مانعی برای توسعه خواهد بود، به عنوان اصلی ترین عوامل اجتماعی می باشند که مانع توسعه اقتصادی شهر ایلام شده اند. در برخی از یافته های تحقیقات دیگران نیز به این عوامل پرداخته شده است. در پژوهش امید، موسایی و وثوقی (۱۴۰۱)، به این نتیجه دست پیدا کردند که عوامل اجتماعی نقش پررنگی در توسعه شهر ایلام دارند و به عامل تقدیرگرایی به عنوان یکی از اصلی ترین موانع توسعه در شهر ایلام پرداخته اند. نتایج پژوهش

همچنین همراستا با نتایج پژوهش استرلی (۲۰۰۶) می‌باشد. در این پژوهش نیز به موضوع نابرابری و عوامل اجتماعی در امر توسعه اقتصادی پرداخته شده است و به عنوان اصلی‌ترین موانع توسعه اقتصادی دسته‌بندی شده‌اند.

علاوه بر این موانع فرهنگی نیز در این پژوهش مورد شناسایی قرار گرفتند. دو عامل نگرش سنتی به کارآفرینی: بسیاری از مردم به مشاغل دولتی تمایل دارند و مفهوم کارآفرینی و نوآوری به خوبی در بین آن‌ها نهادینه نشده است و تبعیض‌های فرهنگی و قومی: تنوع فرهنگی و قومی در استان، در مواردی می‌تواند منجر به تبعیض و عدم همکاری میان گروه‌های مختلف گردد از مهمترین عوامل فرهنگی می‌باشند که مانع توسعه اقتصادی شهر ایلام شده‌اند. نتایج پژوهش همراستا با نتایج پژوهش افشاری و امیرخانی شهرکی (۱۳۹۹)، می‌باشد. در این پژوهش نیز به این نتیجه دست پیدا کردند که نگرش به کارآفرینی تاثیر زیادی بر توسعه اقتصادی دارد. نتایج پژوهش رزاقی و حیدری (۱۳۹۸) نیز همراستا با نتایج این پژوهش می‌باشد و معتقد هستند که عوامل فرهنگی نقش زیادی در توسعه اقتصادی دارند. همچنین نتایج پژوهش همراستا با نتایج پژوهش خان (۲۰۲۲) می‌باشد. در این پژوهش برای تحلیل موانع توسعه اقتصادی تاکید بیشتری بر عوامل فرهنگی داشتند و معتقد بودند که عوامل فرهنگی در هند نقش بیشتری بر توسعه اقتصادی دارند. همچنین همچنین همراستا با نتایج دپژوهش نوده (۲۰۲۱) می‌باشد. نتایج این پژوهش نیز حاکی از این هست که کارآفرینی تاثیر زیادی بر توسعه اقتصادی دارد.

در این پژوهش همچنین به، بررسی عوامل سیاسی که مانع توسعه اقتصادی شهر ایلام شده‌اند پرداخته شده است. نتایج پژوهش نشان داد که دو عامل نشان می‌دهد؛ بوروکراسی پیچیده و ناکارآمد: فرآیندهای اداری طولانی و پیچیده، سرمایه‌گذاران را از ورود به بازار خدشه‌دار می‌کند و کمبود شفافیت در سیاست‌ها: عدم شفافیت و ثبات در سیاست‌های اقتصادی باعث بی‌اعتمادی سرمایه‌گذاران و کسب‌وکارها به دولت می‌شود؛ از جمله مهمترین عوامل سیاسی می‌باشند که مانع توسعه اقتصادی شهر ایلام شده‌اند. نتایج پژوهش رزاقی و حیدری (۱۳۹۸) نیز همراستا با نتایج این پژوهش می‌باشد. این پژوهش که به بررسی موانع رشد شاخص‌های توسعه اقتصادی استان آذربایجان پرداخته است به این نتیجه دست پیدا کرد که (۱) ضعف مدیریت داخلی استان (۲) ضعف مدیریتی موجود در بین صاحبان صنایع (۳) ضعف مدیریت کلان در سطح کشور از جمله اصلی‌ترین موانع توسعه اقتصادی می‌باشند. نتایج پژوهش همچنین همراستا با نتایج پژوهش محمدپناهی، وارثی و تقوایی (۱۴۰۲) می‌باشد. در این پژوهش نیز به این نتیجه دست پیدا کردند که پرهیز از نگاه سیاسی به مسائل مدیریتی، مدیریت کلان کشور دارای بالاترین اثر گذاری بر توسعه منطقه‌ای استان ایلام هستند. در پژوهش لودویجکس و موناوجمی (۲۰۲۰) نیز به مداخلات سیاسی دولت و نقش برجسته آنها در توسعه اقتصادی پرداخته است و معتقد بودند که در یک اقتصاد بالغ، به طور کلی مداخلات دولت با خصوصی سازی در تولید و تجارت جایگزین می‌شود.

در جمع بندی براساس نتایج و یافته‌های پژوهش و تطبیق آن با نظریات مرور شده می‌توان گفت که در توسعه اقتصادی مجموعه‌ای از سیستم‌های اقتصادی می‌تواند به مجموعه‌ای از نهادها منجر شود که در بین آنها و درون آنها ارتباط چندگانه‌ای وجود دارد. توسعه اقتصادی برای تسهیل تقسیم پیچیده کار و تخصصی کردن فعالیت‌های اقتصادی به تبادلات چند جانبه نیاز دارد. جایی که سود حاصل از تبادل اقتصادی دارایی‌ها، کالاها، خدمات و دانش، رشد پایدار اقتصادی را به همراه دارد. در توسعه اقتصادی، مبادلات اقتصادی توسط ساختارهای حاکمیتی نظیر بازارها، شرکت‌ها و سازمان‌های اقتصادی متوسط، سازمان انجام می‌شوند. اقتصاد نهادگرا؛ ساختار حاکمیتی را در درون نظامی بزرگتر به نام نظام نهادی قرار میدهد که می‌تواند کنش‌ها و تصمیمات حاکمیتی را تسهیل کند یا موانعی در مقابل آن ایجاد کند. هر دو سطح، یعنی سطح حاکمیتی و سطح نهادی، با هدف محافظت از مبادلات اقتصادی وارد عمل می‌شوند. براساس نتایج پژوهش یکی از موانع اصلی توسعه اقتصادی در شهر ایلام، عوامل سیاسی و سطح نهادی می‌باشد. بر این اساس نهادهای همانند دولت و حاکمیت و کارگزاران آن وجود دارد که نمی‌تواند وظایف محوله خود را به صورت مطلوب انجام دهند یا قوانین و دستورالعمل‌های که دولت در سطح نهادی تدوین می‌کند و این قوانین و دستورالعمل‌های نیز می‌تواند بر فرایند توسعه دخیل باشد و مانع دستیابی به سطح مطلوب توسعه می‌شود.

در این زمینه می‌توان به دیدگاه داگلاس نورث اشاره کرد که همراستا با نتایج پژوهش‌ها می‌باشد. در این دیدگاه نیز به موانع سیاسی و نهادی تاثیرگذار در فرایند توسعه اشاره می‌شود و معتقد هستند که نقش آنها در فرایند توسعه بسیار برجسته می‌باشد.

نورث نهادها را به عنوان قواعد بازی که در رفتار انسان محدودیت ایجاد می کند، توصیف می کند. همچنین نورث و اندیشمندان دیگر به نقش هنجارها و نیروهای غیر رسمی جامعه اشاره می کنند. امروزه پیش بینی شده است که همانند دیگر قواعد بازی، هنجارهای اجتماعی نیز می توانند در توسعه اقتصادی و سیاسی نقش داشته باشند و زمینه رفاه فردی و اجتماعی را ایجاد کنند؛ نتایج این پژوهش نیز همراستا با این دیدگاه در این زمینه می باشد و به این نتیجه نایل شد که ضعف سرمایه اجتماعی و نگرش سنتی نسبت به کارآفرینی نیز از موانع اصلی می باشد که در فرایند دستیابی به توسعه نقش پررنگی دارند و از عواملی که منجر به عدم توسعه اقتصادی شهر ایلام شده است دو عامل ضعف سرمایه اجتماعی و نگرش سنتی به کارآفرینی می باشد. علاوه بر این شواهد قابل توجهی وجود دارد که نشان می دهند هنجارهای اجتماعی که مشارکت و اعتماد را تشویق می کنند، می توانند اثر مهمی بر رفع موانع کنش های جمعی و توسعه اقتصادی داشته باشند. این شواهد اغلب از خاستگاه های مختلفی نظیر نظریه های نهادگرایی جدید و سرمایه اجتماعی نشأت می گیرند. در همین ارتباط وولکاک (۱۹۹۸) معتقد است که سرمایه اجتماعی را هنجارها و شبکه هایی تشکیل می دهند که کنش جمعی را ایجاد می کنند. این سرمایه ها دارای عناصر ساختی و شناختی هستند؛ بخشی از نظریه سرمایه اجتماعی که آن را به اقتصاد توسعه و به ویژه به موضوع پژوهش حاضر مرتبط می سازد، ضعف سرمایه اجتماعی، نابرابری های اجتماعی، نگرش سنتی به کارآفرینی است. این عناصر به عنوان اصلی ترین عناصر توسعه اقتصادی و سیاسی در اقتصاد نهادگرا مطرح شده اند

علاوه بر این می توان گفت که در دیدگاه های نوین توسعه، هم افزایی دولت و جامعه یکی از ارکان توسعه دانسته شده است. وجود هنجارهای همکاری و شبکه های تعامل مدنی میان شهروندان می تواند توسط آژانس های عمومی ایجاد شود و زمینه توسعه را به وجود بیاورد. تقویت متقابل روابط بین دولت ها و گروه هایی از شهروندان درگیر می تواند اشکال مختلفی داشته باشد. همکاری بین نهادهای دولتی و اجتماعی نه فقط در تولید کالاها و خدمات بلکه در تولید سرمایه اجتماعی نیز موثر است. دولت ها بسترهای قانونی موثری را برای تاثیر گذاری سازمان ها و نهادهای محلی ایجاد سهم دولت در سرمایه اجتماعی عمومی و دوردور است. روابط غیر رسمی مولد مانند مبادله و بازار نیاز به یک فضای اساسی رفتار قاعده مند دارند. آژانس های دولتی فضای لازم را ایجاد می کنند اما ارتباط مستقیمی با کنشگران اجتماعی ندارند.

پیشنهادهای

۱- بهبود ساختارهای نهادی و کاهش بوروکراسی اداری: یکی از مهم ترین اقدامات برای تسهیل توسعه اقتصادی روستاها، اصلاح فرآیندهای اداری و افزایش هماهنگی میان دستگاه های اجرایی مرتبط با توسعه روستایی است. کاهش پیچیدگی های اداری، شفاف سازی فرآیندهای صدور مجوز و ایجاد سازوکارهای هماهنگ میان نهادهای مسئول می تواند زمینه جذب سرمایه گذاری و اجرای مؤثر برنامه های توسعه ای را فراهم کند.

۲- تقویت زیرساخت های اقتصادی و تولیدی در مناطق روستایی: توسعه زیرساخت هایی مانند راه های ارتباطی، صنایع تبدیلی، مراکز نگهداری و فرآوری محصولات کشاورزی و شبکه های بازاریابی می تواند نقش مهمی در افزایش بهره وری اقتصادی روستاها داشته باشد. سرمایه گذاری در این حوزه ها علاوه بر کاهش هزینه های تولید، امکان دسترسی بهتر تولیدکنندگان روستایی به بازارهای گسترده تر را فراهم می کند.

۳- توانمندسازی سرمایه انسانی و توسعه مهارت های کارآفرینی: تقویت مهارت های حرفه ای و کارآفرینی در میان ساکنان روستاها، به ویژه جوانان، می تواند زمینه ایجاد کسب و کارهای محلی و کاهش مهاجرت را فراهم کند. برگزاری دوره های آموزشی کاربردی، حمایت از ایده های نوآورانه و ایجاد مراکز مشاوره کارآفرینی در مناطق روستایی می تواند به افزایش پویایی اقتصادی این مناطق کمک کند.

۴- تقویت فرهنگ کارآفرینی و نوآوری در جوامع روستایی: توسعه اقتصادی پایدار در روستاها نیازمند تغییر نگرش ها و تقویت فرهنگ مشارکت، خلاقیت و نوآوری است. حمایت از فعالیت های تعاونی، ترویج الگوهای موفق کارآفرینی روستایی و تقویت شبکه های اجتماعی و محلی می تواند زمینه شکل گیری فعالیت های اقتصادی نوین و پایدار را در این مناطق فراهم سازد.

ملاحظات اخلاقی

مشارکت نویسندگان

همه نویسندگان به نحو مساوی در نگارش مقاله همکاری داشتند.

تعارض منافع

بر اساس اظهارات نویسندگان، این مقاله تعارض منافی ندارد.

حامی مالی

بنابر اظهارات نویسندگان این پژوهش هیچگونه حامی مالی ندارد.

سپاسگزاری

از تمامی مشارکت‌کنندگان در این پژوهش سپاسگزاری می‌شود.

References

- Ahmed, S. M. (2024). Community participation and institutional capacity in rural development planning. *Land Use Policy*, 138(3), 466–482.
- Allison, S., & Sankaran, S. (2022). Governing rural spaces: Local institutions, collective action, and sustainable development. *Land Use Policy*, 118, 378–396.
- Baral, S. (2023). Institutional effectiveness and social cohesion in shaping rural sustainability pathways. *Community Development Journal*, 58(3), 451–468.
- Bourdieu, P. (2019). The forms of capital. In J. G. Richardson (Ed.), *Handbook of theory and research for the sociology of education*. New York: Greenwood Press.
- Chambers, R. (2022). *Rural development: Putting the last first*. London: Longman.
- Chen, Y., & Liu, H. (2025). Education inequality and rural social development: Evidence from developing regions. *International Journal of Educational Development*, 102(4), 102901, 1–12.
- Coleman, J. S. (2021). *Foundations of social theory*. Cambridge, MA: Harvard University Press.
- Dall'Erba, S. (2022). Institutions and regional economic growth: The role of governance quality. *Journal of Economic Geography*, 98(4), 357–381.
- Darwari, S. Z., Jamshidi, O., & Pir Alidehi, F. (2025). Identification and analysis of obstacles and solutions for the development of sustainable entrepreneurship in coastal villages. *Local Development (Rural–Urban)*, 17(2), 405–426.
- De Luca, G., & Faggian, A. (2023). Social capital and rural innovation: Exploring spatial disparities in community resilience. *Journal of Rural Studies*, 100, 210–223.
- Field, J. (2023). *Social capital* (3rd ed.). London: Routledge.
- Garcia, M., & Martinez, P. (2024). Empowering rural communities through local governance and collective action. *Sustainability*, 16(5), 2147–2161.
- Garcia, M., & Navarro, F. (2024). Towards a framework for understanding regional rural development. *Regional Studies*, 58(7), 1423–1437.
- Grootaert, C., & van Bastelaer, T. (2023). Measuring social capital and its impact on economic development. *Social Indicators Research*, 170(1), 89–110.
- Harrington, L., & Paxton, P. (2024). Trust, civic engagement, and the dynamics of social capital in small communities. *American Behavioral Scientist*, 68(5), 734–751.
- Hosseini Kohnouj, S., & Sejasi Qeydari, H. (2025). Identification and analysis of challenges and drivers of development and commercialization of rural knowledge-based businesses using the fuzzy Delphi method. *Rural Research*, 16(2), 141–161.
- Khan, H., & Khan, A. (2024). Institutional governance and rural development outcomes: Evidence from community-based programs. *Sustainability*, 16(4), 1589–1604.
- Kim, S., & Lee, Y. (2022). Multi-dimensional perspectives on rural development: Governance, social structures, and spatial transformations. *Land Use Policy*, 126, 689–708.
- Kim, S., & Lee, Y. (2023). Strengthening local institutions for participatory rural development: Lessons from community-based initiatives. *Journal of Rural Studies*, 104(1), 210–221.
- Kobayashi, K. (2022). Social capital and sustainable rural development: A global comparative analysis. *Sustainability*, 14(4), 2391–2406.
- Kumar, R., & Singh, P. (2025). Rethinking rural development research: Gaps, frameworks, and emerging directions (2010–2025). *World Development*, 178(3), 106512, 1–14.
- Liu, Y. (2024). Social cohesion, institutional capacity, and rural development outcomes. *Land Use Policy*, 139, 221–239.
- Mansuri, G., & Rao, V. (2024). Community-driven development and local participation: Evidence from rural development programs. *World Development*, 176(2), 631–652.

- Mohammadi, S. (2025). Analysis of barriers to the development of rural women's entrepreneurship in confronting unfavorable entrepreneurial environment conditions (Case study: Villages of Marivan County). *Rural Research*, 16(3), 1–24.
- Nyumba, T., & Adjei, P. (2024). Institutional effectiveness, local participation, and rural sustainability outcomes in Sub-Saharan Africa. *Development in Practice*, 34(2), 245–259.
- Oakley, P. (2022). *Projects with people: The practice of participation in rural development*. Geneva: International Labour Office.
- Ostrom, E. (2023). Social capital and collective action in community-based resource management. *World Development*, 167, 496–513.
- Pretty, J. (2021). *Regenerating agriculture: Policies and practice for sustainability and self-reliance*. London: Earthscan.
- Putnam, R. D. (2020). *Bowling alone: The collapse and revival of American community*. New York: Simon & Schuster.
- Rahman, T., & Ahnaf, C. (2025). Socio-economic dynamics and development challenges in rural Bangladesh: A case study of Brahmapur village. *Rural Development Studies*, 17(2), 115–132.
- Rodriguez-Pose, A., & Hardy, D. (2023). Institutional change and regional development in rural areas. *Regional Studies*, 57(5), 812–826.
- Santos, M., & Rodriguez, C. (2023). Community networks, collective action, and rural innovation. *Development Studies*, 59*(8), 1432–1448.
- Smith, J., & Brown, L. (2024). Rural development strategies: Rethinking planning approaches in rural regions. *Journal of Rural Studies*, 104(1), 45–60.
- Solaymanfal, S., Hajipour, M., & Heydari, S. (2025). Analysis of skill requirements for agricultural development and barriers to its education: A case study of rural areas of Faryab County. *Geography and Development*, 23(78), 209–244.
- Turner, S., & Hume, D. (2022). *Governance, administration and development: Making the state work*. Hartford: Kumarian Press.
- Uphoff, N. (2019). *Local institutional development: An analytical sourcebook with cases*. West Hartford: Kumarian Press.
- Westlund, H. (2023). Institutional capacity and rural development: Evidence from regional governance reforms. *Journal of Rural Studies*, 99, 180–199.
- Williams, C. C. (2023). Informal institutions and entrepreneurship in rural economies. *Development Studies*, 59(6), 1072–1089.
- Zhao, P., & Liu, Y. (2024). Governance, institutions, and rural transformation in developing economies. *Land Use Policy*, 138, 157–172.