



A Comparative Analysis of Quranic Teachings on Consultation and Collective Wisdom with Modern Management Theories

Mohammad Marefat 

Associate Professor, Department of Theology and Islamic Studies, NT.C., Islamic Azad University, Tehran, Iran.
Email: m.marefat@iau.ac.ir

Article Info

Article type:
Research Article

Article history:

Received 24 September 2025
Received in revised form 29
November 2025
Accepted 02 January 2026
Available online 12 January
2026

Keywords:

Quranic Teachings,
Islamic Management,
Modern Management,
Consultation,
Shura,
Collective Wisdom

ABSTRACT

Objective: The present study aims to explore the concept of "Consultation" (Shura) and "Collective Wisdom" in the Holy Quran as a fundamental pillar of social life and to compare it with participatory theories in modern management. The objective is to identify points of convergence while revealing the fundamental differences between these two approaches in terms of their foundations, objectives, and the philosophy of decision-making.

Method: This research employs a descriptive-analytical method with a comparative approach. The required data were collected through an extensive review of library documents, authoritative Quranic exegesis sources, as well as books and articles related to contemporary management theories. The collected data were subsequently subjected to qualitative analysis.

Results: The research findings indicate that consultation in the Quran transcends a mere managerial technique; it is considered a religious and moral duty rooted in values such as justice, piety (Taqwa), and the pursuit of divine pleasure. Furthermore, the comparative analysis reveals that while both Quranic and modern perspectives acknowledge the benefits of participation such as enhancing decision-making quality and strengthening social capital there exist substantial and significant differences between them concerning components such as the source of legitimacy, the ultimate criteria for decision-making, and the role of the Divine in the processes.

Conclusions: Ultimately, it is concluded that Quranic teachings, possessing profound spiritual and ethical foundations, have the capacity to offer an indigenous and effective model of Islamic management. Such a model can successfully integrate organizational efficiency with human values and can play a significant role in the theorization of Islamic human sciences, as well as in enhancing cohesion and legitimacy within contemporary organizations.

Cite this article: Marefat, M. (2026). A Comparative Analysis of Quranic Teachings on Consultation and Collective Wisdom with Modern Management Theories. *New Research in Islamic Humanities Studies*, 4 (Special Issue), 1-19. <https://doi.org/10.22034/api.2026.2075486.1522>



© Author retain the copyright and full publishing rights.

Publisher: Lorestan University.

DOI: <https://doi.org/10.22034/api.2026.2075486.1522>

Introduction

Consultation" (Shura) and "Collective Wisdom" are introduced in the Holy Quran as fundamental pillars for organizing social life. However, the relationship between this foundational principle and modern management theories which emphasize participation, collective decision making, and the utilization of shared intellectual capital has not been precisely examined. This research gap highlights the necessity of a comparative study between Quranic teachings and contemporary management literature, giving rise to a fundamental question: What is the status of consultation in the Quran, and what are its differences and convergences with the principles of modern management?. The significance of this discussion stems from several factors. First, today's organizations and societies require participatory decision-making models more than ever, and the Holy Quran possesses the capacity to provide an ethical-normative framework in this domain. Second, modern management theories predominantly focus on efficiency, whereas Quranic teachings regard consultation as a moral and religious duty rooted in justice and piety (Taqwa); this distinction creates an opportunity to present an integrated model that combines ethics with efficiency. Third, such a study can contribute to the development of theorizing in Islamic human sciences and the presentation of indigenous models in the field of management. The Holy Quran, as a guide for humanity, contains fundamental principles for organizing individual and social life. One of these principles is "consultation and the utilization of collective wisdom," which is emphasized in numerous verses (Al-Imran: 159; Al-Baqarah: 164; Al-Nisa: 82; Yunus: 24; Al-Nahl: 11; Al-Rum: 21; Al-Shura: 38; Muḥammad: 24). On the other hand, modern management in recent decades has sought to provide efficient models for decision-making and leadership by emphasizing participatory methods and leveraging collective intellectual capital. In this context, a comparative study of Quranic teachings on consultation with modern management theories can address an important question: How can the Quranic teachings on consultation and collective wisdom be explained in comparison with modern management theories and applied within the contemporary management system? Accordingly, this research, aiming to reinterpret the Quranic foundations on the subject of consultation and compare them with modern management theories, seeks to contribute to the development of interdisciplinary knowledge between Quranic sciences and management.

Method

This research employs a descriptive-analytical method with a comparative approach. The required data were collected through an extensive review of library documents, authoritative Quranic exegesis sources, as well as books and articles related to contemporary management theories. The collected data were subsequently subjected to qualitative analysis.

Results

The research findings indicate that consultation in the Quran transcends a mere managerial technique; it is considered a religious and moral duty rooted in values such as justice, piety (Taqwa), and the pursuit of divine pleasure. Furthermore, the comparative

analysis reveals that while both Quranic and modern perspectives acknowledge the benefits of participation such as enhancing decision-making quality and strengthening social capital there exist substantial and significant differences between them concerning components such as the source of legitimacy, the ultimate criteria for decision-making, and the role of the Divine in the processes.

Conclusions

The present study, titled "A Comparative Analysis of Quranic Teachings on Consultation (Shura) and Collective Wisdom with Modern Management Theories," demonstrated that consultation in the Quran is not merely an ethical recommendation, but a fundamental principle of faith and social organization, mentioned alongside acts of worship such as prayer (Salah) and almsgiving (Infaq). This status underscores the importance of Shura as a mechanism for strengthening collective wisdom and ensuring social justice within an Islamic society.

The research findings revealed significant points of convergence between Quranic teachings and modern management theories, particularly in their emphasis on participation, enhancing decision-making quality, promoting social capital, and preventing the concentration of power. At the same time, fundamental differences were also identified. The Quran introduces Shura not merely as a managerial tool, but as a religious and moral duty, whose legitimacy is meaningful only in light of values such as justice, piety (Taqwa), and honesty. In contrast, modern management predominantly evaluates consultation within the framework of organizational efficiency and economic outcomes. This comparative analysis indicates that Quranic teachings possess the capacity to offer an indigenous model of management; a model that simultaneously considers both efficiency and ethics. In the Quran, Shura, in addition to improving the decision-making process, imbues management with a spiritual identity, guiding it towards divine pleasure and the realization of social justice. Such a model can serve as a foundation for theorizing in the field of "Islamic Management" and can help bridge the gap between modern human sciences and Islamic knowledge. From a practical perspective, this research also showed that the utilization of Shura in Islamic organizations not only increases social trust and cultural cohesion but can also strengthen the legitimacy of management systems within Muslim communities. Furthermore, the connection of Shura with ethical principles provides a capacity to address the ethical crises in contemporary management; a crisis that many Western management theories have been unable to resolve.

In sum, the present study suggests that a comparative re reading of revealed teachings and scientific theories can offer a novel, comprehensive, and more humane model of management. This is a model that simultaneously considers organizational efficiency, social justice, and moral excellence, and can serve as a basis for transformation in both the theory and practice of management in Islamic societies.

Author Contributions

The author contributed equally to the conceptualization of the article and writing of the original and subsequent drafts.

Data Availability Statement

Data available on request from the authors.

Acknowledgements

The authors would like to thank the anonymous reviewers for their insightful comments and constructive feedback, which significantly improved the quality of this manuscript. We also extend our gratitude to our colleagues for their valuable discussions and technical support throughout this research.

Ethical Considerations

The author strictly adhered to the highest standards of research integrity. The authors avoided data fabrication, falsification, plagiarism, and any other form of scientific misconduct.

Funding

This research did not receive any specific grant from funding agencies in the public, commercial, or not-for-profit sectors.

Conflict of Interest

The author declare no conflict of interest.

تحلیل تطبیقی آموزه‌های قرآنی درباره مشورت و عقل جمعی با نظریه‌های مدیریت مدرن

محمد معرفت

دانشیار، الهیات و معارف اسلامی، دانشگاه آزاد اسلامی، واحد تهران شمال، تهران، ایران. رایانامه: m.marefat@iau.ac.ir

| اطلاعات مقاله | چکیده |
|--|---|
| نوع مقاله: مقاله پژوهشی، | هدف: پژوهش پیش رو با هدف واکاوی مفهوم «مشورت» و «عقل جمعی» در قرآن کریم به عنوان یکی از ارکان زندگی اجتماعی و مقایسه آن با نظریه‌های مشارکتی در مدیریت مدرن انجام شده است تا ضمن شناسایی نقاط اشتراک، تفاوت‌های بنیادین این دو رویکرد در مبانی، اهداف و فلسفه تصمیم‌گیری آشکار شود. |
| تاریخچه مقاله: تاریخ دریافت: ۱۴۰۴/۰۷/۰۲ تاریخ بازنگری: ۱۴۰۴/۰۹/۰۸ | روش پژوهش: این تحقیق با بهره‌گیری از روش توصیفی-تحلیلی و رویکرد تطبیقی صورت پذیرفته و داده‌های لازم از طریق مطالعه گسترده اسناد کتابخانه‌ای، منابع معتبر تفسیری قرآن و نیز کتب و مقالات مرتبط با نظریه‌های جدید مدیریت گردآوری و سپس مورد تحلیل کیفی قرار گرفته است. |
| تاریخ پذیرش: ۱۴۰۴/۱۰/۱۲ تاریخ انتشار: ۱۴۰۴/۱۰/۲۲ | یافته‌ها: بر اساس یافته‌های پژوهش، مشورت در قرآن فراتر از یک راهکار مدیریتی صرف، یک وظیفه دینی و اخلاقی مبتنی بر ارزش‌هایی چون عدالت، تقوا و جلب رضایت الهی محسوب می‌شود. از سوی دیگر، مقایسه تطبیقی نشان می‌دهد که هر دو دیدگاه قرآنی و مدرن بر مزایای مشارکت مانند افزایش کیفیت تصمیم‌گیری و تقویت سرمایه اجتماعی اتفاق نظر دارند، اما در مؤلفه‌هایی چون منشأ مشروعیت، معیارهای نهایی تصمیم‌گیری و نقش خداوند در فرآیندها، تفاوت‌های اساسی و چشمگیری میان آن‌ها وجود دارد. |
| کلیدواژه‌ها: آموزه‌های قرآنی، مدیریت اسلامی، مدیریت مدرن، مشورت، شورا، عقل جمعی | نتیجه‌گیری: در نهایت، نتیجه گرفته می‌شود که آموزه‌های قرآنی با دارا بودن پشتوانه‌های معنوی و اخلاقی عمیق، ظرفیت ارائه یک الگوی بومی و کارآمد از مدیریت اسلامی را دارند که می‌تواند ضمن تلفیق موفقیت‌آمیز کارایی سازمانی با ارزش‌های انسانی، در فرآیند نظریه‌پردازی برای علوم انسانی اسلامی و نیز افزایش انسجام و مشروعیت در سازمان‌های امروزی نقش بسزایی ایفا کند. |

استناد: معرفت، محمد. (۱۴۰۴). تحلیل تطبیقی آموزه‌های قرآنی درباره مشورت و عقل جمعی با نظریه‌های مدیریت مدرن. *پژوهش‌های نوین در مطالعات علوم*

انسانی اسلامی، (ویژه نامه) ۴، ۱-۱۹. <https://doi.org/10.22034/api.2026.2075486.1522>



DOI: <https://doi.org/10.22034/api.2026.2075486.1522>

© نویسنده.

ناشر: دانشگاه لرستان.

مقدمه

«مشورت» و «عقل جمعی» در قرآن کریم به عنوان یکی از ارکان سامان دهی حیات اجتماعی معرفی شده اند؛ اما نسبت این اصل بنیادین با نظریه های مدیریت مدرن - که بر مشارکت، تصمیم گیری جمعی و بهره گیری از سرمایه فکری مشترک تأکید دارند - به طور دقیق واکاوی نشده است. این خلأ پژوهشی، ضرورت بررسی تطبیقی آموزه های قرآنی با ادبیات مدیریت معاصر را برجسته می سازد و زمینه ساز پرسشی اساسی می شود که مشورت در قرآن چه جایگاهی دارد و چه تفاوت ها و هم گرایی هایی با مبانی مدیریت مدرن دارد.

اهمیت این بحث از آن رو است که نخست، سازمان ها و جوامع امروز بیش از هر زمان دیگری به مدل های تصمیم گیری مشارکتی نیازمندند و قرآن کریم ظرفیت ارائه چارچوبی اخلاقی - ارزشی در این حوزه را دارد. دوم آن که نظریه های مدیریت مدرن عمدتاً بر کارآمدی متمرکزند، در حالی که آموزه های قرآنی مشورت را تکلیفی اخلاقی و دینی مبتنی بر عدالت و تقوا می دانند؛ این تفاوت، امکان ارائه الگویی تلفیقی میان اخلاق و کارآمدی را فراهم می کند. سوم آن که چنین مطالعه ای می تواند به توسعه نظریه پردازی در علوم انسانی اسلامی و عرضه الگوهای بومی در عرصه مدیریت کمک کند.

قرآن کریم به عنوان کتاب هدایت انسان، در بردارنده اصولی بنیادین برای سامان دهی زندگی فردی و اجتماعی است. یکی از این اصول، «مشورت و بهره گیری از عقل جمعی» است که در آیات متعددی به آن توجه داده شده است (آل عمران: ۱۵۹؛ بقره: ۱۶۴؛ نساء: ۸۲؛ یونس: ۲۴؛ نحل: ۱۱؛ روم: ۲۱؛ شوری: ۳۸؛ محمد: ۲۴). از سوی دیگر، مدیریت مدرن در دهه های اخیر با تأکید بر روش های مشارکتی و بهره گیری از سرمایه فکری جمعی، کوشیده است تا مدل های کارآمدی برای تصمیم گیری و رهبری ارائه دهد.

در این میان، مطالعه تطبیقی آموزه های قرآنی درباره مشورت با نظریه های مدیریت مدرن می تواند به پرسش مهمی پاسخ دهد: چگونه می توان آموزه های قرآنی درباره مشورت و عقل جمعی را در مقایسه با نظریه های مدیریت مدرن تبیین و در نظام مدیریتی معاصر به کار بست؟ بر این اساس، این پژوهش با هدف بازخوانی مبانی قرآنی در موضوع مشورت و مقایسه آن با نظریات مدیریت نوین، تلاش می کند تا سهمی در توسعه دانش میان رشته ای میان علوم قرآنی و مدیریت ایفا نماید.

روش شناسی پژوهش

روش شناسی این پژوهش مبتنی بر رویکرد میان رشته ای تطبیقی است که تلاش دارد مفاهیم و آموزه های قرآنی در باب مشورت و عقل جمعی را با نظریه های مدیریت مدرن در یک چارچوب تحلیلی مورد مقایسه قرار دهد. در علوم انسانی، روش های تطبیقی برای کشف نقاط اشتراک، تفاوت و تکمیل گری میان نظام های معرفتی گوناگون به کار می رود (معدن دار آرانی و کاکیا، ۱۳۹۸). در این جا، انتخاب روش تطبیقی از آن رو اهمیت دارد که ما با دو نظام دانشی متفاوت سروکار داریم: یکی نظام وحیانی - تفسیری و دیگری نظام علمی - تجربی مدیریت.

این پژوهش از نظر هدف، بنیادی - نظری است؛ زیرا به دنبال تولید دانش در سطح مفهومی و ارائه چارچوبی نظری برای مقایسه آموزه های قرآنی و نظریه های مدیریت مدرن است. از نظر روش، پژوهش کیفی - تحلیلی محسوب می شود؛ چرا که داده ها به صورت متنی (آیات، تفاسیر و متون مدیریتی) گردآوری شده و با بهره گیری از تحلیل مضمون و مقایسه تطبیقی، مورد بررسی قرار می گیرند (Creswell, ۲۰۱۴: ۱۸۵).

جامعه پژوهش، دو دسته منابع اصلی را شامل می شود:

منابع قرآنی و تفسیری: قرآن کریم و تفاسیر معتبر همچون *المیزان فی تفسیر القرآن* (طباطبایی، ۱۳۹۰)، تفسیر نمونه (مکارم شیرازی، ۱۳۷۱)، *مجمع البیان فی تفسیر القرآن* (طبرسی، ۱۳۷۲)، *فی ظلال القرآن* (قطب، ۱۴۲۵) و *التفسیر الکبیر* (فخر رازی، ۱۴۲۰).

منابع مدیریت مدرن: نظریه‌های تصمیم‌گیری هربرت سایمون (Simon, ۱۹۹۷)، مدیریت مشارکتی (Likert, ۱۹۶۷)، رهبری سازمانی (Yukl, ۲۰۱۳) و سرمایه اجتماعی (Putnam, ۲۰۰۰).

انتخاب این منابع بر اساس اعتبار، جامعیت و تأثیرگذاری علمی آن‌ها انجام شده است؛ به گونه‌ای که از یک سو مهم‌ترین متون تفسیری و از سوی دیگر شناخته‌شده‌ترین نظریه‌های مدیریتی مورد استفاده قرار گیرند.

گردآوری داده‌ها به شیوه کتابخانه‌ای - اسنادی انجام شده است. ابتدا آیات مربوط به مشورت و شورا در قرآن کریم استخراج گردید؛ سپس با مراجعه به تفاسیر معتبر، مضامین اصلی هر آیه شناسایی شد. در بخش مدیریت نیز، متون مرجع و کتاب‌های درسی معتبر در حوزه نظریه‌های سازمانی، رهبری و تصمیم‌گیری مورد بررسی قرار گرفت. برای دستیابی به پژوهش‌های میان‌رشته‌ای نیز پایگاه‌های علمی معتبر همچون «نورمگز»، «SID» و «Google Scholar» جست‌وجو شدند.

داده‌های گردآوری شده با استفاده از روش تحلیل مضمون (Thematic Analysis) طبقه‌بندی شدند. در این فرایند، ابتدا مضامین اصلی شورا و مشورت در قرآن - مانند مشارکت، احترام به آرا و پرهیز از استبداد رأی - استخراج گردید. سپس مضامین مشابه در نظریه‌های مدیریت مدرن - مانند مشارکت سازمانی، عقل جمعی و رهبری مشارکتی - شناسایی شد. در مرحله بعد، با استفاده از روش مقایسه تطبیقی (Comparative Method) شباهت‌ها و تفاوت‌ها تحلیل گردید (Ragin, ۲۰۱۴: ۲۳).

برای افزایش اعتبار پژوهش، سه اقدام اساسی صورت گرفت:

ا. استناد به منابع معتبر: تنها منابع تفسیری و مدیریتی مرجع و شناخته‌شده انتخاب شدند تا اعتبار داده‌ها تضمین شود.

ب. مقایسه میان‌رشته‌ای دقیق: از آن‌جا که امکان خلط مبانی معرفتی وجود داشت، تلاش شد چارچوب‌های هر حوزه (وحيانی و علمی) مستقل تبیین گردد تا مقایسه منصفانه باشد.

ج. بازبینی توسط متخصصان: ساختار اولیه مقاله با نظر برخی از استادان حوزه علوم قرآنی و مدیریت مورد بازبینی قرار گرفت تا از صحت برداشت‌ها اطمینان حاصل شود.

این پژوهش به سبب رویکرد کیفی و اسنادی، محدودیت‌هایی دارد؛ از جمله عدم امکان آزمون تجربی یافته‌ها در محیط‌های سازمانی واقعی. همچنین گستردگی منابع تفسیری باعث شد تنها تفاسیر شاخص و اثرگذار انتخاب شوند. این محدودیت‌ها نشان می‌دهد که نتایج پژوهش بیشتر در سطح نظری و تحلیلی است و نیازمند پژوهش‌های تکمیلی در عرصه‌های میدانی و کاربردی می‌باشد (Creswell, ۲۰۱۴: ۱۹۷).

پیشینه پژوهش

موضوع مشورت و عقل جمعی، هم در متون وحيانی و تفسیری، و هم در نظریه‌های علمی مدیریت مورد توجه قرار گرفته است. قرآن کریم شورا را به‌عنوان یک اصل بنیادین در حیات اجتماعی معرفی کرده و مفسران در طول تاریخ کوشیده‌اند ابعاد اخلاقی، اجتماعی و سیاسی آن را تبیین کنند. در سوی دیگر، نظریه‌های مدیریت مدرن طی دهه‌های اخیر با تمرکز بر مشارکت، تصمیم‌گیری گروهی و سرمایه اجتماعی، اهمیت خرد جمعی را برجسته ساخته‌اند. همچنین شماری از پژوهش‌های میان‌رشته‌ای نیز در سال‌های اخیر تلاش کرده‌اند این دو حوزه را به هم نزدیک کنند. بر این اساس، مرور پیشینه در سه بخش ارائه می‌شود:

پیشینه در منابع قرآنی و تفسیری

مسئله مشورت (شورا) در قرآن کریم به‌عنوان یک اصل کلیدی در حیات اجتماعی مسلمانان مطرح شده است. مفسران شیعه و اهل سنت در طول قرون متمادی به تحلیل ابعاد گوناگون آن پرداخته‌اند. طباطبایی در *المیزان*، آیه «وَأَمْرُهُمْ شُورَى بَيْنَهُمْ»^۱ (شوری: ۳۸) را دلالت بر یک اصل بنیادین اجتماعی می‌داند که فراتر از یک توصیه اخلاقی، نشانه ضرورت مشارکت در

۱. کارشان را به مشورت یک‌دیگر انجام می‌دهند.

تصمیم‌گیری‌های جمعی است (طباطبایی، ۱۳۹۰، ۱۸: ۶۳). مکارم شیرازی در تفسیر نمونه، شورا را یکی از عوامل مهم انسجام اجتماعی و کاهش استبداد رأی معرفی می‌کند (مکارم شیرازی، ۱۳۷۱، ۲۰: ۴۶۱).
از میان مفسران اهل سنت، سید قطب در *فی ظلال القرآن* شورا را نشانه زنده بودن امت اسلامی می‌داند که بدون آن، جامعه به سمت استبداد و انحراف کشیده می‌شود (قطب، ۱۴۲۵، ۵: ۳۱۶۵). همچنین فخر رازی در *التفسیر الکبیر*، شورا را مرتبط با فطرت عقلانی انسان معرفی کرده و آن را در امتداد عقلانیت جمعی دانسته است (فخر رازی، ۱۴۲۰، ۲۷: ۶۰۳).
پژوهش‌های قرآنی معاصر نیز توجه خاصی به شورا داشته‌اند؛ برای مثال، فریبا بچاری (۱۳۹۶) در اثر خود شورا را نشانه‌ای از تصمیم‌گیری جمعی و مشارکت در ساختار اجتماعی اسلامی معرفی کرده است (بچاری، ۱۳۹۶: ص ۱۱۲).

پیشینه در نظریه‌های مدیریت مدرن

در علوم مدیریت، موضوع «عقل جمعی» و «مشارکت در تصمیم‌گیری» یکی از محورهای اصلی در نظریه‌های سازمانی است. هربرت سایمون در نظریه تصمیم‌گیری خود، مشارکت جمعی را ابزاری برای غلبه بر محدودیت‌های عقلانیت فردی معرفی می‌کند و آن را عاملی برای افزایش کیفیت تصمیم‌ها می‌داند (Simon, ۱۹۹۷: ۸۸).
در نظریه «مدیریت مشارکتی»، بر اهمیت جلب مشارکت کارکنان در فرآیند تصمیم‌گیری تأکید می‌شود و پژوهشگران نشان داده‌اند که این رویکرد موجب افزایش تعهد سازمانی و رضایت شغلی می‌شود (Robbins & Judge, 1967: 45; Likert, 1967: ۲۰۱۹: ۱۸۰).
از منظر رهبری سازمانی نیز گری یوکل در *Leadership in Organizations* به روشنی بیان می‌کند که رهبران تحول‌آفرین با ایجاد فضای اعتماد و مشارکت، می‌توانند عقل جمعی را فعال کرده و نوآوری سازمانی را ارتقا دهند (Yukl, ۲۰۱۳: ۲۴۰). همچنین نظریه سرمایه اجتماعی پاتنام، مشارکت اجتماعی و اعتماد متقابل را زیربنای موفقیت جوامع می‌داند (Putnam, ۲۰۰۰: ۲۹۱).

پیشینه در پژوهش‌های میان‌رشته‌ای

مطالعات میان‌رشته‌ای که قرآن و مدیریت را تلفیق کرده باشند، محدود اما ارزشمندند. برخی پژوهش‌ها به‌طور کلی به «مدیریت در قرآن» پرداخته‌اند. مثلاً رستمی‌نیا در کتاب مدیریت از منظر اسلام، اصل شورا را اساس حکمرانی اسلامی دانسته و آن را با مشارکت در مدیریت معاصر مقایسه کرده است (رستمی‌نیا، ۱۴۰۲).
در سطح مقالات علمی - پژوهشی نیز می‌توان به پژوهش ذیل اشاره کرد:
آقاجانی (۱۴۰۳) نشان داده است که مفهوم «شورا» در قرآن، فراتر از یک ابزار اداری صرف، چارچوبی جامع برای تصمیم‌گیری جمعی و مشارکت فعال اعضای جامعه فراهم می‌کند. این مفهوم ضمن تأکید بر عدالت، مشورت و مسئولیت‌پذیری فردی، زمینه را برای ارتقای کیفیت تصمیم‌گیری‌ها و انسجام اجتماعی فراهم می‌آورد. بر اساس تحلیل‌های آقاجانی، شورا در قرآن نه تنها جنبه‌های عملی و سازمانی مشارکت را پوشش می‌دهد، بلکه وجوه اخلاقی و الهی آن نیز برجسته است؛ به‌گونه‌ای که مشارکت جمعی با رعایت معیارهای اخلاقی و الهی، به تحقق مدیریت شایسته و کارآمد کمک می‌کند. این دیدگاه می‌تواند به‌عنوان پایه‌ای نظری برای فهم و توسعه سازوکارهای مشارکت در مدیریت نوین سازمان‌ها و نهادهای اجتماعی به کار گرفته شود؛ بویژه آن که اصول قرآنی شورا قابلیت تعمیم به ساختارهای حکمرانی معاصر و تصمیم‌گیری جمعی در سازمان‌های اسلامی را دارد (آقاجانی، ۱۴۰۳: ۶۶-۹۱).

در مطالعات حوزه مدیریت اسلامی و رهبری، تأکید بر مفهوم مشورت و واجب بودن آن در ساختارهای مدیریتی اسلامی به چشم می‌خورد؛ برای مثال، مقاله «مبانی رهبری در اسلام؛ نقش مشورت در رهبری» اثر محمدی ری‌شهری (۱۳۷۲) نشان می‌دهد که قرآن کریم به صراحت پیامبر اکرم (ص) را به مشورت دادن با مردم در امور مدیریتی فرامی‌خواند و این آموزه را به‌عنوان عاملی بازدارنده در برابر استبداد معرفی می‌کند.

با این حال، بیشتر این پژوهش‌ها یا نگاهی کلی به مدیریت اسلامی داشته‌اند یا تنها بخشی از مباحث مدیریت نوین (مانند مشارکت سازمانی) را بررسی کرده‌اند. پژوهش حاضر با تمرکز بر «تحلیل تطبیقی عقل جمعی در قرآن و نظریه‌های مدیریت مدرن»، خلأ مطالعات موجود را پر می‌کند.

مرور پیشینه نشان می‌دهد:

ا. منابع قرآنی و تفسیری بر اصل شورا و عقل جمعی به‌عنوان یک آموزه وحیانی تأکید دارند.
 ب. نظریه‌های مدیریت مدرن، مشورت و مشارکت را به‌منزله ابزار کارآمدی و بهبود عملکرد مطرح کرده‌اند.
 ج. پژوهش‌های میان‌رشته‌ای اندک هستند و نیاز به تحلیل تطبیقی عمیق‌تر دارند.
 این سه دسته پیشینه نشان می‌دهد که هنوز ظرفیت زیادی برای تولید نظریه بومی «مدیریت اسلامی با محوریت عقل جمعی» وجود دارد.

نوآوری پژوهش

پژوهش حاضر از چند منظر دارای نوآوری علمی است که آن را از مطالعات پیشین متمایز می‌کند:

نوآوری در سطح موضوع

بخش مهمی از تحقیقات پیشین یا صرفاً به تبیین آموزه‌های قرآنی درباره شورا پرداخته‌اند (ر.ک: طباطبایی، ۱۳۹۰؛ مکارم شیرازی، ۱۳۷۱)، یا بر مدیریت مدرن و اهمیت مشارکت در تصمیم‌گیری متمرکز بوده‌اند (Simon, 1997; Robbins & Judge, 2019). تنها تعداد محدودی از پژوهش‌ها، این دو حوزه را در یک مطالعه میان‌رشته‌ای به هم پیوند داده‌اند (بهارستان، ۱۳۸۳). نوآوری پژوهش حاضر در آن است که به‌جای بررسی منفرد، به تحلیل تطبیقی نظام‌مند میان آموزه‌های وحیانی قرآن و نظریه‌های علمی مدیریت مدرن می‌پردازد. این امر امکان کشف شباهت‌ها و تفاوت‌ها را فراهم کرده و خلأ موجود در مطالعات میان‌رشته‌ای را پوشش می‌دهد.

نوآوری در سطح رویکرد میان‌رشته‌ای

در حوزه مطالعات میان‌رشته‌ای، چالش اصلی آن است که چگونه می‌توان میان دو نظام معرفتی متفاوت ارتباط برقرار کرد. در این پژوهش تلاش شده است که هر دو حوزه (قرآن و مدیریت) در چارچوب روش‌شناختی خاص خود تبیین شوند و سپس با رویکرد تطبیقی در کنار یک‌دیگر قرار گیرند. این دقت روشی، مانع از تقلیل آموزه‌های وحیانی به نظریه‌های صرفاً ابزاری یا بالعکس می‌شود. چنین رهیافتی در ادبیات مدیریت اسلامی کمتر دیده شده و از این نظر می‌تواند سرمشق پژوهش‌های مشابه در آینده باشد.

نوآوری در سطح نظری

نتایج این پژوهش نشان می‌دهد که آموزه‌های قرآنی در باب مشورت، صرفاً بر کارآمدی سازمانی یا تصمیم‌گیری جمعی تمرکز ندارند؛ بلکه بُعد اخلاقی و معنوی را نیز در نظر می‌گیرند. این رویکرد می‌تواند مبنایی برای شکل‌گیری یک نظریه بومی مدیریت اسلامی باشد که همزمان به کارآمدی، عدالت و اخلاق توجه دارد. چنین ترکیبی در نظریه‌های غربی مدیریت کمتر مورد توجه قرار گرفته است (Yukl, 2013: 242; Putnam, 2000: 290).

نوآوری در سطح کاربردی

از منظر کاربردی، این پژوهش می‌تواند الهام‌بخش مدیران مسلمان در طراحی الگوهای مدیریتی متناسب با ارزش‌های دینی و فرهنگی باشد. برای نمونه، شورا در قرآن نه تنها یک ابزار مدیریتی، بلکه یک وظیفه اخلاقی - دینی محسوب می‌شود (شوری: ۳۸). بهره‌گیری از این مبنا در سازمان‌های اسلامی می‌تواند به ارتقای سرمایه اجتماعی، اعتماد سازمانی و انسجام فرهنگی کمک

کند (محمدی ری شهری، ۱۳۷۲: ۲۰-۲۴؛ طالقانی، ۱۳۷۲: ۵-۹). در نتیجه، پژوهش حاضر می تواند زمینه ساز بومی سازی نظریه های مدیریت و افزایش مشروعیت اجتماعی مدیریت در جوامع اسلامی باشد.

نوآوری در پیوند اخلاق و مدیریت

یکی از خلأهای نظریه های مدیریت مدرن، کم توجهی به مبانی اخلاقی و معنوی در فرآیند تصمیم گیری جمعی است (Robbins & Judge, ۲۰۱۹: ۱۹۲). پژوهش حاضر با بازخوانی آموزه های قرآنی نشان می دهد که شورا تنها در صورتی مشروع و مؤثر است که همراه با اصولی چون عدالت، صداقت و پرهیز از خودکامگی باشد. این رویکرد اخلاق محور می تواند راهکارهایی عملی برای حل بحران های مدیریتی معاصر ارائه دهد؛ بویژه در جوامعی که با ضعف اعتماد اجتماعی و چالش های اخلاقی مواجه اند. نوآوری پژوهش در چهار سطح اصلی خلاصه می شود:

ا. انتخاب موضوعی میان رشته ای و کمتر پرداخته شده.

ب. اتخاذ رویکرد تطبیقی با حفظ استقلال مبانی هر دو حوزه.

ج. ارائه ظرفیت نظری برای شکل گیری مدیریت اسلامی بومی.

د. عرضه راهکارهای کاربردی مبتنی بر قرآن برای ارتقای مدیریت معاصر.

یافته های پژوهش

یافته های این پژوهش را می توان در چهار محور اصلی دسته بندی کرد:

یافته های قرآنی - تفسیری

مطالعه آیات قرآن کریم نشان می دهد که مشورت (شورا) نه صرفاً یک توصیه اخلاقی، بلکه یک اصل بنیادین در ساختار اجتماعی و مدیریتی اسلامی است. مهم ترین آیه در این زمینه، آیه «وَالَّذِينَ اسْتَجَابُوا لِرَبِّهِمْ وَأَقَامُوا الصَّلَاةَ وَأَمْرُهُمْ شُورَى بَيْنَهُمْ وَمِمَّا رَزَقْنَاهُمْ يُنفِقُونَ» (شوری: ۳۸) است که مشورت را در کنار اقامه نماز و انفاق قرار داده است. این جایگاه نشان می دهد که شورا نه یک امر جانبی، بلکه رکن اساسی جامعه ایمانی است (طباطبایی، ۱۳۹۰: ۱۸، ۶۳).

بر اساس روایات و تفاسیر، شورا هم در سطح فردی و هم در سطح اجتماعی معنا پیدا می کند (نهج البلاغه، نامه ۳۱ و ۵۳). تفسیر نمونه تأکید می کند که شورا، موجب رشد عقل جمعی و جلوگیری از خودکامگی است (مکارم شیرازی، ۱۳۷۱: ۳، ۱۴۲: ۲۰: ۴۶۱). همچنین در تفاسیر معاصر مانند *فی ظلال القرآن*، سید قطب شورا را سازوکاری برای مشارکت عمومی و تحقق عدالت اجتماعی می داند (قطب، ۱۴۲۵: ۵: ۳۱۶۵).

این یافته نشان می دهد که از منظر قرآن، شورا با عقل جمعی پیوند مستقیم دارد؛ یعنی عقل جمعی نتیجه مشارکت در تصمیم گیری و شنیدن آراء مختلف است؛ بنابراین، شورا هم بُعد معرفتی دارد (تولید معرفت جمعی) و هم بُعد اجتماعی (تحقق انسجام و عدالت).

یافته های نظری - تطبیقی

مطالعه تطبیقی نشان می دهد که آموزه های قرآنی در باب مشورت، با برخی نظریه های مدیریت مدرن هم پوشانی دارند، هر چند تفاوت های بنیادینی نیز مشاهده می شود.

۱. آنان که دعوت پروردگارش را اجابت کردند و نماز را برپا داشتند و کارشان در میان خودشان بر پایه مشورت است و از آنچه روزی آنان کرده ایم، انفاق می کنند.

ا. نظریه مشارکت در تصمیم‌گیری (Participation in Decision-Making) در مدیریت مدرن تأکید دارد که مشارکت کارکنان باعث افزایش رضایت شغلی، تعهد سازمانی و خلاقیت می‌شود (Robbins & Judge, ۲۰۱۹: ۱۹۱). قرآن نیز شورا را عامل تحکیم همبستگی و جلوگیری از استبداد رأی معرفی می‌کند (قرآنی، ۱۳۸۸، ۸: ۴۱۱).

ب. نظریه سرمایه اجتماعی (Putnam, ۲۰۰۰) نشان می‌دهد که مشارکت و اعتماد متقابل، عامل تقویت نهادهای اجتماعی است. آموزه قرآنی شورا نیز دقیقاً بر تقویت سرمایه اجتماعی و پیوندهای ایمانی تأکید دارد (نصراللهی و همکاران، ۱۳۹۴: ۲۱-۳۸).

ج. در عین حال، تفاوت مهمی میان قرآن و مدیریت مدرن وجود دارد. در قرآن، مشورت تنها ابزاری برای افزایش کارآمدی نیست؛ بلکه یک وظیفه دینی و اخلاقی محسوب می‌شود (طبرسی، ۱۳۷۲، ۹: ۵۰؛ طبری، ۱۴۱۲، ۲۵: ۲۳). در حالی که در نظریه‌های مدیریت، شورا بیشتر به‌عنوان ابزاری کارکردی و ابزاری اقتصادی مطرح است (Simon, ۱۹۹۷: ۸۸).

یافته‌های مدیریتی – کاربردی

از مقایسه آموزه‌های قرآنی و نظریه‌های مدیریت، چند نتیجه کاربردی برای مدیریت معاصر به‌دست می‌آید:

ا. پیشگیری از استبداد سازمانی: شورا در قرآن مانع تمرکز قدرت در دست یک فرد است (شوری: ۳۸). در مدیریت مدرن نیز مشارکت باعث جلوگیری از استبداد سازمانی و افزایش شفافیت می‌شود (Yukl, ۲۰۱۳: ۲۴۵).

ب. ارتقاء تصمیم‌گیری عقلانی: شورا موجب جمع‌آوری نظرات گوناگون و در نتیجه افزایش کیفیت تصمیم‌گیری می‌شود (آل‌عمران: ۱۵۹). این یافته در مدیریت مدرن تحت عنوان Group Decision Making مطرح است (Robbins & Judge, ۲۰۱۹: ۲۲۱).

ج. افزایش تعهد و همبستگی سازمانی: قرآن شورا را همراه با ارزش‌های ایمانی مانند نماز، عدالت و اخلاص مطرح می‌کند (شوری: ۳۸) که می‌تواند در مدیریت اسلامی به افزایش تعهد سازمانی منجر شود (محمدی ری‌شهری، ۱۳۷۲: ۲۰-۲۴؛ طالقانی، ۱۳۷۲: ۵-۹).

د. بومی‌سازی مدیریت در جوامع اسلامی: یافته‌ها نشان می‌دهد که استفاده از شورا در نهادهای اسلامی می‌تواند موجب مشروعیت بیشتر مدیریت و افزایش اعتماد عمومی گردد (آل‌عمران: ۱۵۹؛ اسفندیار، ۱۳۸۶: ۳۹۵-۴۰۹).

یافته‌های اخلاقی – اجتماعی

بُعد مهم دیگری که از یافته‌های پژوهش به‌دست آمد، پیوند شورا با اخلاق و عدالت اجتماعی است. شورا در قرآن نه صرفاً به‌معنای گردهم‌آبی و تبادل نظر، بلکه فرآیندی اخلاقی و معنوی است. شرط مشروعیت شورا رعایت اصولی مانند صداقت، عدالت و پرهیز از خودخواهی است (طباطبایی، ۱۳۹۰، ۴: ۵۶؛ ۱۸: ۶۳؛ قرآنی، ۱۳۸۸، ۸: ۴۱۱).

این بُعد در مدیریت مدرن کمتر مورد توجه بوده و بیشتر به کارآمدی و نتایج اقتصادی شورا پرداخته شده است (Robbins & Judge, ۲۰۱۹: ۱۹۴). در نتیجه، یافته‌های پژوهش حاضر نشان می‌دهد که آموزه‌های قرآنی می‌توانند بُعد مغفول اخلاقی در مدیریت مدرن را تکمیل کنند و الگویی انسانی‌تر از مدیریت ارائه دهند.

بر اساس تحلیل‌های انجام‌شده، یافته‌های پژوهش در چند محور کلیدی قابل جمع‌بندی است:

ا. شورا در قرآن یک اصل بنیادین اجتماعی و دینی است و با عقل جمعی پیوندی مستقیم دارد.

ب. میان شورا در قرآن و نظریه‌های مدیریت مدرن همپوشانی‌هایی – مانند تقویت سرمایه اجتماعی و ارتقای کیفیت تصمیم‌گیری – وجود دارد.

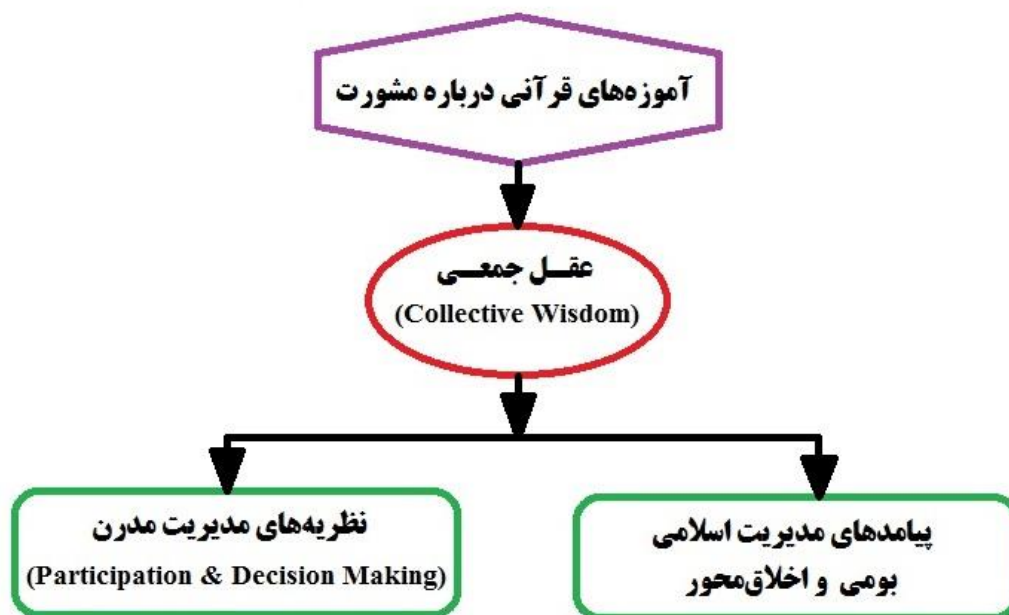
ج. تفاوت بنیادین شورا در قرآن با مدیریت مدرن در ماهیت اخلاقی – معنوی آن است.

د. یافته‌ها نشان می‌دهد که می‌توان از پیوند آموزه‌های قرآنی با نظریه‌های مدیریت، الگویی بومی و انسانی‌تر از مدیریت در جوامع اسلامی استخراج کرد.

جدول ۱. مقایسه مفهومی آموزه‌های قرآنی درباره مشورت و عقل جمعی با نظریه‌های مدیریت مدرن

| محور | آموزه‌های قرآنی | نظریه‌های مدیریت مدرن | توضیح / پیامد |
|-------------------------|---|---|--|
| مشارکت و مشورت | شورا به عنوان تکلیف دینی و اخلاقی، مشارکت عمومی و شنیدن نظرات افراد | مشارکت کارکنان برای افزایش رضایت شغلی و تعهد سازمانی (Participation in Decision-Making) | هر دو بر اهمیت دخالت گروهی در تصمیم‌گیری تأکید دارند؛ اما قرآن ابعاد اخلاقی و دینی را نیز لحاظ می‌کند. |
| کیفیت تصمیم‌گیری | تصمیم‌گیری جمعی موجب رشد عقل جمعی و کاهش خطا | Group Decision Making، تصمیمات گروهی کیفیت بالاتری دارند (Surowiecki, 2004) | شورا در قرآن و مدیریت مدرن هر دو به افزایش کیفیت تصمیم‌ها کمک می‌کنند؛ اما در قرآن معیار عدالت و رضایت الهی نیز مهم است. |
| پیشگیری از استبداد | جلوگیری از تمرکز قدرت و خودکامگی رهبران (شوری: ۳۸) | مدیریت مشارکتی، رهبری دموکراتیک و توزیع قدرت در سازمان (Yukl, 2013) | هر دو زمینه‌ساز شفافیت و توزیع قدرت هستند؛ قرآن ابعاد معنوی و اخلاقی بیشتری دارد. |
| انسجام اجتماعی و اعتماد | تقویت سرمایه اجتماعی و پیوندهای ایمانی (مکارم شیرازی، ۱۳۷۱) | سرمایه اجتماعی و اعتماد میان اعضای سازمان (Putnam, 2000) | شورا باعث انسجام اجتماعی و اعتماد متقابل می‌شود؛ تفاوت در بُعد معنوی و اخلاقی است. |
| غایت و هدف | رضایت الهی، عدالت و تقوا | افزایش کارآمدی، بهره‌وری و نتایج اقتصادی | هدف قرآن فراتر از کارآمدی است و بر ارزش‌های اخلاقی و الهی تأکید دارد. |

نمودار ۱. شماتیک ارتباط شورا و مدیریت



این نمودار شماتیک، رابطه میان آموزه‌های قرآنی درباره شورا، عقل جمعی و نظریه‌های مدیریت مدرن را نشان می‌دهد. همان‌طور که مشاهده می‌شود، آموزه‌های قرآنی درباره شورا باعث شکل‌گیری عقل جمعی می‌شوند؛ این عقل جمعی نقطه اتصال میان خرد جمعی دینی و فرآیندهای مشارکتی مدیریت مدرن است. از این منظر، شورا در قرآن نه تنها به تصمیم‌گیری عقلانی و جمعی کمک می‌کند، بلکه بُعد اخلاقی و معنوی تصمیم‌ها را نیز تضمین می‌نماید. نظریه‌های مدیریت مدرن با تأکید بر مشارکت، افزایش کیفیت تصمیم‌گیری و توزیع قدرت، جنبه‌های کارکردی و سازمانی شورا را تکمیل می‌کنند. در نهایت، همگرایی این دو

حوزه، امکان شکل‌گیری الگویی بومی، انسانی و اخلاق‌محور از مدیریت در جوامع اسلامی را فراهم می‌آورد که هم کارآمدی سازمانی و هم رعایت ارزش‌های اخلاقی و دینی را تضمین می‌کند.

تحلیل و بررسی

پژوهش حاضر پس از بررسی مبانی قرآنی و مدیریتی و ارائه یافته‌های اصلی، اکنون در مرحله تحلیل و بررسی قرار دارد. در این بخش تلاش می‌شود با نگاهی تطبیقی، رابطه میان آموزه‌های قرآنی درباره شورا و عقل جمعی با نظریه‌های مدیریت مدرن واکاوی شود. اهمیت این بخش در آن است که صرفاً به بازگویی داده‌ها بسنده نکرده، بلکه به تبیین عمیق‌تر شباهت‌ها، تفاوت‌ها و پیامدهای نظری و عملی این دو حوزه می‌پردازد. به عبارت دیگر، هدف اصلی این تحلیل آن است که نشان دهد چگونه می‌توان از همگرایی و واگرایی میان قرآن و مدیریت مدرن، الگویی بومی، کارآمد و اخلاق‌محور برای مدیریت در جوامع اسلامی استخراج کرد.

تحلیل مفهومی شورا در قرآن و عقل جمعی

از منظر قرآن کریم، شورا صرفاً یک تکنیک مدیریتی نیست؛ بلکه یک اصل ایمانی و هویتی در زندگی جمعی مسلمانان به شمار می‌رود. قرآن کریم، شورا را در کنار عباداتی چون نماز و انفاق ذکر می‌کند که نشان‌دهنده جایگاه آن به‌عنوان یک ارزش دینی و اجتماعی است (طباطبایی، ۱۳۹۰، ۱۸: ۶۳). شورا در این معنا نه تنها ابزاری برای تصمیم‌گیری عقلانی، بلکه مکانیسمی برای تحقق عدالت، توزیع قدرت و تقویت عقل جمعی است (طبرسی، ۱۳۷۲، ۹: ۵۰؛ طبری، ۱۴۱۲، ۲۵: ۲۳). در مقابل، مفهوم عقل جمعی در علوم اجتماعی و مدیریت مدرن عمدتاً ناظر به فرآیندهایی است که گروه‌ها یا سازمان‌ها از طریق آن‌ها توانایی یافتن راه‌حل‌های بهتر را نسبت به افراد منفرد دارند (Surowiecki, ۲۰۰۴: ۱۰). در این دیدگاه، جمع‌آوری و هم‌افزایی اطلاعات افراد مختلف، منجر به تصمیمات عقلانی‌تر و جامع‌تر می‌شود. بنابراین، عقل جمعی در قرآن بار معنوی و ارزشی مضاعف دارد، در حالی که در نظریه‌های مدیریت عمدتاً کارکرد ابزاری دارد.

مقایسه تطبیقی شورا در قرآن و نظریه‌های مدیریت

تحلیل تطبیقی نشان می‌دهد که میان آموزه‌های قرآنی درباره شورا و نظریه‌های مدیریت مدرن، هم‌پوشانی‌هایی وجود دارد و هم تفاوت‌هایی بنیادین.

همپوشانی‌ها

هر دو بر اهمیت مشارکت تأکید دارند. نظریه‌های مشارکتی در مدیریت مدرن بیان می‌کنند که دخالت کارکنان در فرآیند تصمیم‌گیری موجب افزایش رضایت شغلی و تعهد سازمانی می‌شود (Robbins & Judge, ۲۰۱۹: ۲۲۱). این امر در قرآن کریم نیز مطرح است (آل عمران: ۱۵۹؛ شوری: ۳۸) که شورا انسجام جامعه ایمانی را تقویت می‌کند (فخر رازی، ۱۴۲۰، ۹: ۴۰۹؛ مکارم شیرازی، ۱۳۷۱، ۲۰: ۴۶۱).

هر دو، شورا (مشارکت) را عامل پیشگیری از استبداد رأی می‌دانند. مدیریت مشارکتی در نظریه‌های معاصر به‌عنوان راهی برای توزیع قدرت در سازمان معرفی می‌شود (Yukl, ۲۰۱۳: ۲۴۳). قرآن نیز شورا را سپری در برابر خودکامگی حاکمان و رهبران می‌داند (طباطبایی، ۱۳۹۰، ۴: ۵۶؛ ۱۸: ۶۳).

تفاوت‌ها

در مدیریت مدرن، مشارکت ابزاری برای افزایش کارآمدی و بهره‌وری است (Simon, ۱۹۹۷: ۹۱)؛ در حالی که در قرآن، شورا بخشی از ایمان و وظیفه دینی است.

نظریه‌های مدیریت بیشتر بر ابعاد فنی و روان‌شناختی مشارکت تمرکز دارند؛ اما قرآن بُعد اخلاقی و معنوی شورا را پررنگ می‌کند (قطب، ۱۴۲۵، ۵: ۳۱۶۵).

در مدیریت مدرن، معیار اصلی موفقیت مشارکت نتایج عینی و اقتصادی است (Kaplan & Norton, 1992: 71-79; Ittner & Larcker, ۱۹۹۸: ۱-۳۵)؛ در حالی که در قرآن معیار مشروعیت شورا علاوه بر کارآمدی، تطابق با ارزش‌های الهی همچون عدالت و تقوا است (مائده: ۸؛ نحل: ۹۰؛ شوری: ۳۸).

نقاط همگرایی شورا و عقل جمعی با مدیریت مدرن

تحلیل داده‌ها نشان می‌دهد که می‌توان سه سطح از همگرایی میان قرآن و مدیریت مدرن را تشخیص داد: ا. سطح روش‌شناختی: هر دو بر مشورت و تبادل نظر به‌عنوان روشی عقلانی برای تصمیم‌گیری تأکید دارند (مکارم شیرازی، ۱۳۷۱، ۳: ۱۴۲؛ ۲۰: ۴۶۱) (Robbins & Judge, ۲۰۱۹: ۱۹۲).

ب. سطح اجتماعی - سازمانی: شورا در قرآن و مشارکت در مدیریت مدرن هر دو به تقویت انسجام اجتماعی و افزایش سرمایه اجتماعی کمک می‌کنند (محمدی ری‌شهری، ۱۳۷۲: ۲۰-۲۴؛ طالقانی، ۱۳۷۲: ۵-۹) (Putnam, ۲۰۰۰: ۲۹۱).

ج. سطح معرفتی: هر دو به تولید عقل جمعی و ارتقای کیفیت تصمیم‌ها از طریق تجمیع دانش و تجربه‌های متفاوت می‌پردازند (Surowiecki, ۲۰۰۴: ۱۱).

نقاط واگرایی شورا و مدیریت مدرن

همزمان، تفاوت‌هایی جدی میان این دو حوزه وجود دارد: مبنای ارزشی: شورا در قرآن یک دستور الهی است که مشروعیت خود را از وحی می‌گیرد (شوری: ۳۸)؛ در حالی که در مدیریت مدرن مشروعیت شورا از کارآمدی و تجربه انسانی ناشی می‌شود (Simon, ۱۹۹۷: ۹۲).
 غایت و هدف: هدف نهایی شورا در قرآن، تحقق عدالت الهی و رضایت خداوند است (طباطبایی، ۱۳۹۰، ۴: ۵۶؛ ۱۸: ۶۳)، اما در مدیریت مدرن، هدف اصلی بهره‌وری سازمانی و سودآوری اقتصادی است (Robbins & Judge, ۲۰۱۹: ۲۲۵).
 ابعاد اخلاقی: شورا در قرآن با ارزش‌هایی چون عدالت، صداقت، تقوا و اخلاص گره خورده است (طبرسی، ۱۳۷۲، ۹: ۵۰؛ طبری، ۱۴۱۲، ۲۵: ۲۳؛ قرائتی، ۱۳۸۸، ۸: ۴۱۱)؛ اما در نظریه‌های مدیریت مدرن، این ابعاد غالباً به‌صورت ضمنی و غیرمحموری مطرح می‌شوند (Yukl, ۲۰۱۳: ۲۴۶).

پیامدهای نظری

یافته‌های پژوهش نشان می‌دهد که آموزه‌های قرآنی می‌توانند چارچوبی نظری برای بازاندیشی در مدیریت اسلامی فراهم کنند. بویژه شورا می‌تواند مبنای یک مدیریت اخلاق‌محور باشد که علاوه بر کارآمدی، به ارزش‌های دینی نیز وفادار است. شورا در قرآن ظرفیت ایجاد یک نظریه بومی مدیریت اسلامی را دارد که با بافت فرهنگی جوامع اسلامی سازگارتر است (بهارستان، ۱۳۸۳). این تلفیق می‌تواند شکاف موجود میان علوم انسانی مدرن و معارف اسلامی را کاهش دهد و زمینه‌ساز گفت‌وگوی بین‌رشته‌ای شود.

پیامدهای عملی

از منظر کاربردی، ترکیب آموزه‌های قرآنی با مدیریت مدرن می‌تواند نتایج زیر را به همراه داشته باشد: ا. تقویت مشروعیت مدیریتی در جوامع اسلامی: وقتی مدیریت بر مبنای شورا و ارزش‌های دینی طراحی شود، پذیرش اجتماعی آن بیشتر خواهد بود (محمدی ری‌شهری، ۱۳۷۲: ۲۰-۲۴؛ طالقانی، ۱۳۷۲: ۵-۹).
 ب. افزایش اعتماد سازمانی: شورا به‌عنوان یک وظیفه اخلاقی می‌تواند اعتماد میان مدیران و کارکنان را افزایش دهد (Putnam, ۲۰۰۰: ۲۹۲).

ج. پیشگیری از بحران‌های اخلاقی در مدیریت: بسیاری از بحران‌های مدیریتی معاصر ناشی از ضعف اخلاقی است (Robbins & Judge, ۲۰۱۹: ۱۹۳). شورا در قرآن می‌تواند این خلأ اخلاقی را پر کند.

د. الگوسازی برای مدیریت اسلامی بومی: شورا می‌تواند مبنای طراحی الگوهای مدیریتی بومی در کشورهای اسلامی باشد که هم با ارزش‌های دینی هماهنگ است و هم با نیازهای سازمانی معاصر (Yukl, ۲۰۱۳: ۲۴۸).

تحلیل نهایی نشان می‌دهد که شورا در قرآن نه تنها یک اصل مدیریتی، بلکه یک اصل ایمانی و اخلاقی است که می‌تواند مبنای نظریه‌پردازی در حوزه مدیریت اسلامی قرار گیرد. از سوی دیگر، نظریه‌های مدیریت مدرن نیز با تأکید بر مشارکت و عقل جمعی، مکملی برای بُعد کارکردی شورا هستند. همگرایی این دو حوزه می‌تواند به شکل‌گیری الگویی جامع، کارآمد و اخلاق‌محور از مدیریت در جوامع اسلامی بینجامد.

جدول ۲. تحلیل تطبیقی شورا در قرآن و نظریه‌های مدیریت مدرن

| محور تحلیل | آموزه‌های قرآنی درباره شورا | نظریه‌های مدیریت مدرن | تحلیل / پیامد |
|------------------|--|--|--|
| ماهیت شورا | یک تکلیف دینی و اخلاقی با ابعاد معنوی | ابزار مدیریتی برای افزایش کارآمدی و بهره‌وری | قرآن شورا را با ارزش‌های اخلاقی و معنوی گره می‌زند؛ در حالی که مدیریت مدرن آن را بیشتر ابزاری و کارکردی می‌داند. |
| هدف اصلی | تحقق عدالت، رضایت الهی و انسجام اجتماعی | بهبود کیفیت تصمیم‌ها، رضایت شغلی و سودآوری سازمانی | تفاوت بنیادین در غایت؛ قرآن فراتر از کارآمدی به ارزش‌های اخلاقی توجه دارد. |
| فرآیند مشارکت | شنیدن نظرهای مختلف، تبادل مشورت و تصمیم جمعی | Group Decision Making و مشارکت کارکنان | همگرایی در تأکید بر مشارکت؛ اما قرآن بُعد اخلاقی و معنوی فرآیند را اضافه می‌کند. |
| توزیع قدرت | جلوگیری از خودکامگی و تمرکز قدرت | مدیریت مشارکتی و رهبری دموکراتیک | هر دو به توزیع قدرت توجه دارند؛ ولی قرآن مشروعیت آن را از وحی و عدالت الهی می‌گیرد. |
| ابعاد اخلاقی | صداقت، عدالت، تقوا و پرهیز از خودخواهی | اغلب ضمنی یا کم‌رنگ، تمرکز بر نتایج سازمانی | قرآن بُعد اخلاقی را به‌طور مرکزی در فرآیند شورا لحاظ می‌کند. |
| پیامدهای اجتماعی | انسجام جامعه، افزایش اعتماد و سرمایه اجتماعی | اعتماد سازمانی و بهبود تعاملات کاری | هر دو بر سرمایه اجتماعی تأکید دارند؛ اما قرآن بر پیوند با ارزش‌های ایمانی نیز تأکید می‌کند. |

نتیجه‌گیری

پژوهش حاضر با موضوع «تحلیل تطبیقی آموزه‌های قرآنی درباره مشورت و عقل جمعی با نظریه‌های مدیریت مدرن» نشان داد که شورا در قرآن نه تنها یک توصیه اخلاقی، بلکه یک اصل بنیادین ایمانی و اجتماعی است که در کنار عباداتی همچون نماز و انفاق مطرح شده است. این جایگاه، اهمیت شورا را به‌عنوان سازوکار تقویت عقل جمعی و تضمین عدالت اجتماعی در جامعه اسلامی برجسته می‌کند.

یافته‌های پژوهش نشان داد که میان آموزه‌های قرآنی و نظریه‌های مدیریت مدرن نقاط همگرایی قابل توجهی وجود دارد؛ بویژه در تأکید بر مشارکت، افزایش کیفیت تصمیم‌گیری، ارتقای سرمایه اجتماعی و جلوگیری از تمرکز قدرت. در عین حال، تفاوت‌های بنیادینی نیز آشکار شد. قرآن شورا را نه صرفاً ابزاری مدیریتی، بلکه تکلیف دینی و اخلاقی معرفی می‌کند که مشروعیت آن تنها در پرتو ارزش‌هایی چون عدالت، تقوا و صداقت معنا می‌یابد. در مقابل، مدیریت مدرن عمدتاً شورا را در چارچوب کارآمدی سازمانی و نتایج اقتصادی ارزیابی می‌کند.

این مقایسه تطبیقی نشان می‌دهد که آموزه‌های قرآنی ظرفیت ارائه الگویی بومی از مدیریت را دارند؛ الگویی که هم کارآمدی و هم اخلاق را توأمان در نظر می‌گیرد. شورا در قرآن علاوه بر بهبود فرآیند تصمیم‌گیری، هویتی معنوی به مدیریت می‌بخشد و

آن را در مسیر رضایت الهی و تحقق عدالت اجتماعی هدایت می کند. چنین الگویی می تواند مبنای نظریه پردازی در حوزه «مدیریت اسلامی» قرار گیرد و فاصله میان علوم انسانی مدرن و معارف اسلامی را کاهش دهد.

از منظر کاربردی نیز این پژوهش نشان داد که بهره گیری از شورا در سازمان های اسلامی، نه تنها موجب افزایش اعتماد اجتماعی و انسجام فرهنگی می شود، بلکه می تواند مشروعیت نظام های مدیریتی را در میان جوامع مسلمان تقویت کند. افزون بر این، پیوند شورا با اصول اخلاقی، ظرفیتی برای حل بحران های اخلاقی در مدیریت معاصر فراهم می آورد؛ بحرانی که بسیاری از نظریه های غربی مدیریت از پاسخ به آن ناتوان بوده اند.

در مجموع، پژوهش حاضر بیانگر آن است که بازخوانی تطبیقی آموزه های وحیانی و نظریه های علمی می تواند الگویی نوین، جامع و انسانی تر از مدیریت عرضه کند. الگویی که همزمان به کارآمدی سازمانی، عدالت اجتماعی و تعالی اخلاقی می اندیشد و می تواند مبنای تحول در نظریه و عمل مدیریت در جوامع اسلامی قرار گیرد.

ملاحظات اخلاقی

مشارکت نویسندگان

مشارکت نویسنده در این مقاله به شکل زیر است:

نویسنده به تنهایی مسئول مفهوم پردازی، نگارش و بازبینی مقاله است.

تعارض منافع

بر اساس اظهارات نویسنده، این مقاله تعارض منافی ندارد.

حامی مالی

بنابر اظهارات نویسنده این پژوهش هیچگونه حامی مالی ندارد.

سپاسگزاری

از تمامی مشارکت کنندگان در این پژوهش سپاسگزاری می شود.

منابع

- قرآن کریم.
- نهج البلاغه، تحقیق: صالح، صبحی. (۱۴۱۴). قم، هجرت.
- آقاچانی، علی. (۱۴۰۳). شورا و مشارکت سیاسی حداکثری مشروط (واکار گزارانه)؛ نگاهی تحلیلی به جایگاه شورا در تفسیر سیاسی-موضوعی قرآن، *مطالعات قرآنی و فرهنگ اسلامی*، ۸(۴)، ۶۶-۹۱.
- اسفندیار، رجب‌علی. (۱۳۸۶). شورا و مشورت در حکومت نبوی، *سیره سیاسی پیامبر اعظم*، ۳۹۵-۴۰۹.
- بچاری، فریبا. (۱۳۹۶). شورا و مشورت در آئینه قرآن و نهج البلاغه، تهران: انتشارات سیادت.
- بهارستان، جلیل. (۱۳۸۳). مطالعه تطبیقی مدیریت اسلامی و مدیریت رایج، *مدرس علوم انسانی*، ۳۶، ۱-۳۶.
- رستمی‌نیا، محمد اسماعیل. (۱۴۰۲). مدیریت از منظر اسلام. قم: پژوهشگاه حوزه و دانشگاه.
- طالقانی، غلامرضا. (۱۳۷۲). مروری بر مبانی مدیریت از دیدگاه اسلام، *دانش مدیریت*، ۲۱، ۵-۹.
- طباطبایی، سیدمحمدحسین. (۱۳۹۰). میزان فی تفسیر القرآن. بیروت: مؤسسه‌ی الأعلمی للمطبوعات.
- طبرسی، فضل بن حسن. (۱۳۷۲). مجمع البیان فی تفسیر القرآن، مصحح: یزدی طباطبایی، فضل‌الله؛ رسولی، هاشم، تهران: ناصر خسرو.
- طبری، محمد بن جریر. (۱۴۱۲). جامع البیان فی تفسیر القرآن (تفسیر الطبری)، بیروت: دار المعرفه.
- فخر رازی، محمد بن عمر. (۱۴۲۰). التفسیر الکبیر (مفاتیح الغیب)، بیروت، دار إحياء التراث العربی.
- قرائتی، محسن. (۱۳۸۸). تفسیر نور، تهران: مرکز فرهنگی درسهایی از قرآن.
- قطب، سید. (۱۴۲۵). فی ظلال القرآن. بیروت، دار الشروق.
- محمدی ری‌شهری، محمد. (۱۳۷۲). مبانی رهبری در اسلام؛ نقش مشورت در رهبری، *پاسدار اسلام*، ۱۴۱، ۲۰-۲۴.
- معدن‌دار آرائی، عباس؛ کاکیا، لیدا. (۱۳۹۸). روش تحقیق تطبیقی در علوم انسانی با تأکید بر مطالعات علوم تربیتی و روان‌شناسی، تهران: سازمان سمت.
- مکارم شیرازی، ناصر و همکاران. (۱۳۷۱). تفسیر نمونه، تهران: دار الکتب الإسلامیه.
- نصراللهی، زهرا؛ مکیان، نظام‌الدین؛ اسلامی، راضیه. (۱۳۹۴). سرمایه اجتماعی و مؤلفه‌های آن در اسلام، *فصلنامه اقتصاد و بانکداری اسلامی*، ۱۳، ۲۱-۳۸.

References

- Aghajani, A. (2024). Conditional (agentive) maximal political participation and shura: An analytical look at the place of shura in the political thematic exegesis of the Qur'an. *Qur'anic Studies and Islamic Culture*, 8(4), 66–91.
- Bachari, F. (2017). *Shura and consultation in the mirror of the Qur'an and Nahj al-Balagha*. Tehran: Siyadat Publications.
- Baharestan, J. (2004). A comparative study of Islamic management and conventional management. *Modarres Humanities*, 36, 1–36.
- Creswell, J. W. (2014). *Research Design: Qualitative, Quantitative, and Mixed Methods Approaches* (4th ed.). Thousand Oaks, CA: Sage.
- Esfandiyar, R. A. (2007). Shura and consultation in the Prophetic government. In *The political sirah of the Great Prophet* (pp. 395–409). Qom: Research Institute of Hawzah and University.
- Fakhr al-Razi, M. b. 'U. (1420 A.H.). *Al-tafsir al-kabir (Mafatih al-ghayb)*. Beirut: Dar Ihya' al-Turath al-Arabi.
- Ittner, C. D., & Larcker, D. F. (1998). Are Nonfinancial Measures Leading Indicators of Financial Performance? *Journal of Accounting Research*, 36(1), 1–35.
- Kaplan, R. S., & Norton, D. P. (1992). The Balanced Scorecard — Measures that Drive Performance. *Harvard Business Review*, 70(1), 71–79.
- Likert, R. (1967). *The Human Organization: Its Management and Value*. New York: McGraw-Hill.
- Madandar Arani, A., & Kakiya, L. (2019). *Comparative research methodology in the humanities: With an emphasis on educational sciences and psychology studies*. Tehran: SAMT.
- Makarem Shirazi, N., et al. (1992). *Tafsir-e Nemuneh*. Tehran: Dar al-Kotob al-Eslamiya.
- Mohammadi Rey-Shahri, M. (1993). Foundations of leadership in Islam: The role of consultation in leadership. *Pasdar-e Eslam*, 141, 20–24.
- Nahj al-Balagha*. (1414 A.H.). (S. Salih, Ed.). Qom: Hijrat.
- Nasr-Allahi, Z., Makiyan, N.-D., & Eslami, R. (2015). Social capital and its components in Islam. *Islamic Economics and Banking Quarterly*, 13, 21–38.
- Putnam, R. (2000). *Bowling Alone: The Collapse and Revival of American Community*. New York: Simon & Schuster.
- Qara'ati, M. (2009). *Tafsir-e Nur*. Tehran: Markaz-e Farhangi-ye Dars-ha'i az Qur'an.
- Quran.
- Qutb, S. (1425 A.H.). *Fi Zilal al-Qur'an*. Beirut: Dar al-Shoruq.
- Ragin, C. (2014). *The Comparative Method: Moving Beyond Qualitative and Quantitative Strategies*. Berkeley: University of California Press.
- Robbins, S., & Judge, T. (2019). *Organizational Behavior* (18th ed.). New York: Pearson.
- Rostami-Nia, M. E. (2023). *Management from the perspective of Islam*. Qom: Research Institute of Hawzah and University.
- Simon, H. (1997). *Administrative Behavior* (4th ed.). New York: Free Press.

- Surowiecki, J. (2004). *The Wisdom of Crowds*. New York: Anchor Books.
- Tabari, M. b. Jarir. (1412 A.H.). *Jami al-bayan fi tafsir al-Qur'an (Tafsir al-Tabari)*. Beirut: Dar al-Ma'rifah.
- Tabarsi, F. b. H. (1993). *Majma al-bayan fi tafsir al-Qur'an* (F. T. Yazdi-Tabataba'i & H. Rasuli, Eds.). Tehran: Naser Khosrow.
- Tabataba'i, M. H. (2011). *Al-Mizan fi tafsir al-Quran*. Beirut: Al-A'lami Publications.
- Taleqani, G. (1993). A review of the foundations of management from the perspective of Islam. *Danesh-e Modiriyat [Management Knowledge]*, 21, 5–9.
- Yukl, G. (2013). *Leadership in Organizations* (4th ed.). Upper Saddle River, NJ: Pearson.