



**Evaluation and analysis of implementation requirements of rural development projects in order to prevent rural-urban migrations (case study: Jiroft county)**

**Hojatalah SHarafi<sup>1</sup> Hanie Abazari Sivandi<sup>2</sup>, Mojtaba Soleymani Damane<sup>3\*</sup>**

1 Assistant Professor of Geography and Rural Planning, Shahid Bahonar University of Kerman, Kerman, Iran. [sharafi.alireza4@gmail.com](mailto:sharafi.alireza4@gmail.com)

2. Master student of geography and urban planning, Yazd University, Yazd, Iran. [haniabazari7@gmail.com](mailto:haniabazari7@gmail.com)

3. \* Corresponding Author, PhD student of Geography and Urban Planning, University of Sistan and Baluchistan, Zahedan, Iran. [mojtaba\\_solaymani71@yahoo.com](mailto:mojtaba_solaymani71@yahoo.com)

**ARTICLE  
INFO**

**Article type:**  
Research Article

**Article History:**  
Received  
September 11, 2023  
Accepted  
November 22, 2023

**Keywords:**  
Project, Rural  
Development, Rural-  
urban migration, Jiroft  
of county.

...

**ABSTRACT**

Rural development is considered as one of the components of poverty reduction and improving rural living standards, so The economic and social development of a country depends on the development of rural areas. If the rural development doesn't take place, the damaging implication will be a large-scale immigration of the villagers to city. Accordingly, the present study Assess the implementation requirements of rural development projects in Jiroft county. This a descriptive analytic research based on field study. The statistical population consists of all the practitioners in the Ministry of Agriculture Jihad in the county of Jiroft (province) selected through Delphi method that comprised of 30 individual representing our sample size. The value of Cronbach's Coefficient Alpha was found to be /937, which indicates acceptable reliability. To analyze the data, one sample t-test and in order to prioritize and indicator importance coefficient were used SWARA Model. The results of one-sample t-test to measure rural development projects in Jiroft county show that there is a significant difference ( $\text{sig} = 000$ ) between the baseline limit (3) and the calculated value (2.54). Since the calculated amount is less than the standard, we conclude that the situation of rural development projects in Jiroft is unfavorable and unacceptable. The results of SWARA technique indicate that among the effective indicators on rural development projects, social index with a final weight of 0.338 in the first rank, economic index with a weight of 0.268 in the second rank, management index with a weight of 0.216 In the third place and finally the environmental-physical index with the final weight of 0.177 was in the fourth place.



دانشگاه لرستان

شاپای الکترونیکی: ۸۹۴۴-۲۹۸۰

پژوهش های نوین در مطالعات علوم انسانی اسلامی

<http://www.api.lu.ac.ir>



مقاله پژوهشی

## ارزیابی و تحلیل الزامات اجرایی پروژه‌های توسعه روستائی در جهت جلوگیری از مهاجرت‌های روستا - شهری (مطالعه موردی: شهرستان جیرفت)

حجت اله شرفی\*<sup>۱</sup>، هانیه اباذر سیوندی<sup>۲</sup>، مجتبی سلیمانی دامنه<sup>۳</sup>

۱. استادیار جغرافیا و برنامه‌ریزی روستایی، دانشگاه شهید باهنر کرمان، کرمان، ایران. [sharafi.alireza4@gmail.com](mailto:sharafi.alireza4@gmail.com)

۲. دانشجوی کارشناسی ارشد جغرافیا و برنامه‌ریزی شهری، دانشگاه یزد، یزد، ایران. [haniabazari7@gmail.com](mailto:haniabazari7@gmail.com)

۳. دانشجوی دکترای جغرافیا و برنامه‌ریزی شهری دانشگاه سیستان و بلوچستان، زاهدان، ایران.

[mojtaba\\_solaymani71@yahoo.com](mailto:mojtaba_solaymani71@yahoo.com)

### اطلاعات مقاله

دریافت مقاله:

۱۴۰۲/۰۶/۲۰

پذیرش نهایی:

۱۴۰۲/۰۹/۰۱

### واژگان کلیدی:

پروژه، توسعه روستایی، مهاجرت روستا-شهری، شهرستان جیرفت.

### چکیده

توسعه روستایی به عنوان یکی از مؤلفه‌های کاهش فقر و ارتقای استانداردهای زندگی روستاها، بسیار بااهمیت تلقی می‌شود به گونه‌ای توسعه اقتصادی و اجتماعی یک کشور در گرو توسعه مناطق روستایی آن است. اگر توسعه روستاها محقق نشود، آسیب ناشی از آن در قالب مهاجرت گسترده از روستاها به شهرها نمودار می‌شود. در این راستا پژوهش حاضر به ارزیابی الزامات اجرایی پروژه‌های توسعه روستایی شهرستان جیرفت برای جلوگیری از مهاجرت های روستا-شهری می‌پردازد. روش تحقیق توصیفی-تحلیلی مبتنی بر شیوه میدانی می‌باشد. جامعه آماری پژوهش را متخصصین جهاد کشاورزی شهرستان جیرفت تشکیل می‌دهد که با استفاده از روش دلفی، ۳۰ نفر از متخصصین به عنوان حجم نمونه انتخاب گردیدند. پایایی داده‌های مورد استفاده به وسیله آزمون آلفای کرونباخ ۰/۹۳۷ محاسبه شد. برای تجزیه و تحلیل داده‌ها از آزمون تی تک‌نمونه‌ای و به منظور اولویت‌بندی و ضریب اهمیت شاخص‌ها از تکنیک تصمیم‌گیری SWARA استفاده شد. نتایج حاصل از آزمون تی تک نمونه‌ای در راستای سنجش پروژه-های توسعه روستایی شهرستان جیرفت نشان می‌دهد بین حد مبنا (۳) و مقدار محاسبه شده (۲/۵۴) اختلاف معناداری (sig=۰۰۰) وجود دارد. از آنجایی که مقدار محاسبه شده کمتر از حد استاندارد می‌باشد نتیجه می‌گیریم وضعیت پروژه‌های توسعه روستایی شهرستان جیرفت در حد نامطلوب و غیر قابل قبول می‌باشد. نتایج تکنیک SWARA حاکی از آن می‌باشد که از بین شاخص‌های مؤثر بر پروژه‌های توسعه روستایی، شاخص اجتماعی با وزن نهائی ۰/۳۳۸ در رتبه اول، شاخص اقتصادی با وزن ۰/۲۶۸ در رتبه دوم، شاخص مدیریتی با وزن ۰/۲۱۶ در رتبه سوم و نهایتاً شاخص زیست محیطی-کالبدی با وزن نهائی ۰/۱۷۷ در رتبه چهارم قرار گرفت.

## ۱- مقدمه

در فرآیند تاریخی تحولات مربوط به توسعه روستایی، در دهه های ابتدایی پس از جنگ جهانی دوم، تغییر از نگرش رشد به سوی توسعه اجتماعی و انسانی، در بردارنده این پیام بود که عامل اقتصادی و برنامه ریزی متمرکز به تنهایی نمی تواند معادله توسعه را تبیین کند. در این دهه ها، بسیار از کشورهای در حال توسعه به منظور دستیابی به توسعه اجتماعی و اقتصادی، به ویژه در نواحی روستایی، روش هایی را تحت عنوان راهبردهای توسعه آزمودند (اسدی و همکاران، ۱۳۹۵: ۶۲). پیشرفت و توسعه همه جانبه بزرگترین آرمان همه جوامع بوده و الگوهای توسعه، تعیین کننده هدف و چگونگی حرکت جوامع به سمت اهداف و آرمان هایشان هستند. مفهوم توسعه یکی از مهمترین مفاهیم در نیمه دوم قرن بیستم در عرصه نظریه پردازی بوده است. تجربیات اجرایی سیاست های توسعه در نزد بسیاری از اقتصاددانان این بینش را به وجود آورده که توسعه می بایست با شرایط بومی هر کشور تعریف گردد و سیاست های اجرایی به فراخور این شرایط تدوین شوند (عبدی و کهن هوش نژاد، ۱۳۹۵: ۱۴۴). توسعه روستایی مفهومی با سابقه است، هر چند که مفهوم آن از لحاظ محتوا و کارکرد در راستای سازماندهی توسعه در نواحی روستایی، بطور مداوم تغییر کرده است. اهمیت توسعه روستایی در کشورهای کمتر توسعه یافته بیشتر به دلیل نقش مهم نواحی روستایی در اقتصاد آن ها می باشد (برنامه توسعه سازمان ملل متحد<sup>۱</sup>، ۱۹۹۲: ۱۰). در پارادایم جدید توسعه روستایی، مردم هم نقش محوری در تحقق توسعه دارند و هم خود هدف توسعه اند. بر این اساس توسعه روستایی فقط به معنای افزایش تولیدات کشاورزی، بهبود تغذیه و ارائه خدمات اساسی از قبیل آموزش، بهداشت و در یک کلام افزایش رفاه عمومی و بهبود سطح زندگی روستایی نیست بلکه متضمن مشارکت مردم در فرآیند توسعه اجتماع محلی یعنی تصمیم گیری، برنامه ریزی و اجرا و نیز به کارگیری تجربیات در جهت کنترل و بهره برداری از منابع محلی و بارور ساختن آن ها برای دستیابی به رفاه اجتماعی نیز هست (زاهدی مازندرانی، ۱۳۸۴: ۲۸).

یکی از دلایل عقب ماندگی مناطق روستایی محدود بودن گزینه های توسعه اقتصادی آن ها است (Nair and Whitelaw, 2015: 315). همین عامل سبب کاهش جمعیت روستایی و تخلیه شدن روستاها گردیده است. برنامه های متعددی جهت برون رفت از تنگنای توسعه ای در طول سال های گذشته در ایران تجربه شده است. نتایج نشان می دهد بجز مواردی اندک، در بسیاری از زمینه ها ناموفق و نتوانسته است اهداف توسعه روستایی را محقق گردانند. از این رو کارشناسان توسعه اقتصادی معتقدند که تقویت بنیان های اقتصادی با محوریت فعال سازی چرخه تولید در فضاهای روستایی و ایجاد اشتغال و کارآفرینی می تواند مسیر برون رفت از بحران توسعه روستایی را هموارتر می نماید. بنابراین برای تحرک اقتصاد روستایی، فراهم کردن جایگزینی برای استفاده از منابع محلی یک امر اجتناب ناپذیر می باشد (Black and Cobbinah, 2018: 81).

شناخت دقیق مسائل مربوط به روستاهای ایران از اهمیت بسیار زیادی برخوردار است؛ زیرا ریشه، تمامی مشکلات و مسائل عقب ماندگی مثل فقر گسترده، نابرابری در حال رشد، رشد سریع جمعیت و بیکاری فزاینده در مناطق روستایی قرار دارد (تودارو<sup>۲</sup>، ۲۰۰۴). عدم شناخت همه جانبه مناطق روستایی کشور و عدم توجه کافی به مسائل زیست محیطی روستاها، موجب افزایش ناپایداری مناطق روستایی شده است، بنابراین لزوم توجه به الگویی از سکونتگاه زیستی که از پایداری لازم در توسعه برخوردار باشد و در همه زمینه های اقتصادی، اجتماعی، فرهنگی، سیاسی و زیست محیطی به بهترین وجه به کار گرفته شود، روز به روز بیشتر خودنمایی می کند (بحرینی و حاجی بنده، ۱۳۹۰: ۵). بررسی اجمالی و مختصر تحولات جامعه روستایی کشور طی ادوار گذشته همراه با تغییرات ناشی از اجرای برنامه های توسعه نشان می دهد که بخش روستایی در ابعاد مختلف اجتماعی- اقتصادی و اکولوژیکی چه در سطح ملی و یا در سطح محلی با دشواری های اساسی روبروست. در این فرآیند بنظر می رسد در ادوار مختلف تاریخی، کشور با مسائل و دشواری هایی نظیر تشدید نابرابری های منطقه ای، تخلیه گسترده آبادی ها از نیروی کارآمد و سرمایه های مادی، کاهش روز

<sup>۱</sup>. UNDP

<sup>۲</sup> Todaro

افزون محصولات کشاورزی، انباشت جمعیت در جوامع شهری و گسترده حاشیه‌نشینی، بیکاری و آسیب‌های اجتماعی شده است. مناطق روستایی کشور با چنین فرآیندی با آسیب‌های بیشتری مواجه بوده به طوریکه عدم توجه به مسائل و مشکلات آنان می‌تواند آینده‌ای بس بخیم در روستاها بوجود آورد (ملکی فر، ۱۳۸۵: ۶۳). ارزیابی برنامه‌ریزی توسعه در ایران بیشتر از همه حاوی این پیام است که اولاً حجم عظیم منابع انسانی، مالی و طبیعی مصرف شده، با دستاوردهای آن تناسبی نداشته است و با وجود پیشرفت‌های نسبی، شکاف و فاصله تاریخی ایران با کشورهای پیشرفته (و عدم تعادل‌های منطقه‌ای) کاهش نیافته است (خاندوزی، ۱۳۸۹). روستاهای شهرستان جیرفت در سال‌های اخیر بدلیل عدم توجه به توسعه آن و توجه زیاد و کافی به شهر و اجرای طرح و برنامه‌ریزی برای آن، از روند توسعه باز مانده‌اند به طوری که تمامی برنامه‌ریزی‌ها و طرح‌ها در شهر اجرایی گردیده است و نواحی روستایی با بی‌توجهی مسئولان روبرو گردیده است که این امر زمینه‌ای را برای مهاجرت گسترده روستاییان به شهر و خالی شدن روستاها به عنوان قطب کشاورزی و توسعه را فراهم آورده‌اند. در این زمینه ضرورت احیای روستاها با اجرای برنامه‌های توسعه الزامی می‌باشد. با توجه به هدف و اهمیت پژوهش، سؤال پژوهش اینگونه مطرح می‌شود: شهرستان جیرفت از وجود و زمینه برنامه و پروژه‌های توسعه روستایی برای جلوگیری از مهاجرت‌های روستا-شهری برخوردار می‌باشند؟

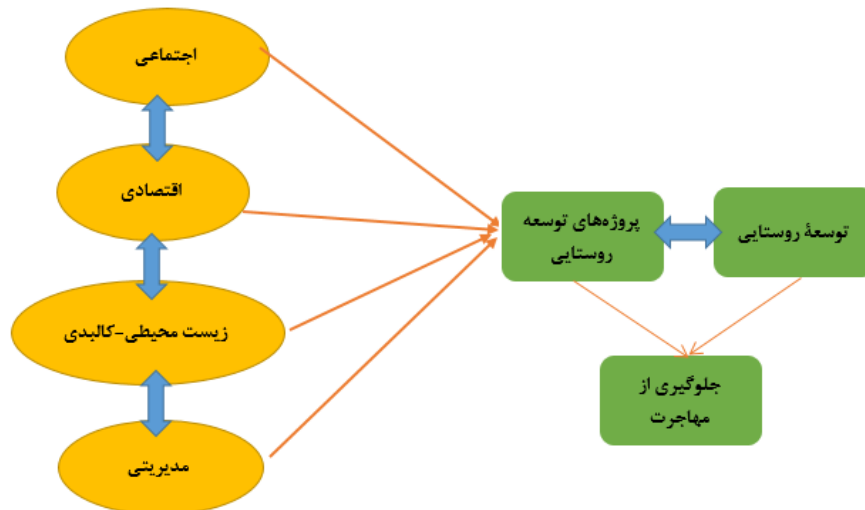
## ۲- مبانی نظری پژوهش

**توسعه روستایی:** توسعه روستایی همانند مفهوم توسعه در طول زمان تعاریف مختلفی را داشته و حدود و ثغور آن شامل مقوله‌های اقتصادی، اجتماعی و فرهنگی گوناگون است. گروهی توسعه روستایی را مترادف با عمران روستایی می‌پندارند، در چارچوب این مفهوم توسعه روستایی یک مفهوم جامع و چندبعدی است که هم دربرگیرنده توسعه کشاورزی و فعالیت‌های وابسته به آن است و هم زیربناهای اقتصادی، خدمات اجتماعی و تسهیلات مربوطه و هم توسعه انسانی را در بر می‌گیرد. توسعه روستایی در این معنا بازخوری از عوامل اجتماعی، اقتصادی، فرهنگی، نهادی و فیزیکی است (فیروزی و همکاران، ۱۳۹۵: ۱۲۶). از دیدگاه بانک جهانی، توسعه روستایی راهبردی است که با توجه به چالش‌های جهانی و سیاست‌های منطقه‌ای با رسالت کاهش فقر روستایی، تسهیل فرایند رشد اقتصادی روستاها از طریق حذف موانع، دسترسی بهینه به اعتبارات و... در دو بعد منطقه‌ای و ملی به اجرا گذاشته شده است (بانک جهانی<sup>۲</sup>، ۲۰۰۱: ۵). بطورکلی دو دیدگاه برای سیاست‌گذاری توسعه روستایی وجود دارد: بخشی و فضای. بیشتر دولت‌ها به ظهور سنتی دیدگاه بخشی توسعه را ترجیح می‌دهند؛ یعنی وزارتخانه‌های دولتی و سیاست‌های آن‌ها در امداد بخش‌ها سازماندهی می‌شوند که در آن وزارتخانه‌های مختلف هر یک مسؤول بخش‌های خود هستند؛ برای نمونه وزارت کشاورزی، وزارت کار، وزارت راه و ترابری و مانند آن‌ها. نتیجه رویکرد بخشی در عرصه‌های توسعه روستایی این بود که وزارتخانه‌های مختلف دولتی بیشترین تأثیر را بر نواحی روستایی به جای گذاشتند؛ برای نمونه وزارت کشاورزی به طور تاریخی بیشترین مسولیت را در توسعه روستایی بر عهده داشته است. هرچند ماهیت توسعه روستایی بیشتر فضایی و چندبخشی است؛ بنابراین توسعه روستایی بیشتر نیازمند سیاست‌های فضایی است تا بخشی (OECD, 2003: 231).

**پروژه‌های توسعه روستایی:** آنچه که به صورت مداوم مورد توجه است و اسناد بالا دستی و کارشناسان برجسته آن را تأیید می‌کنند، این است که عرصه‌های روستایی با توجه به حجم بالای طرح‌های عمرانی و صرف هزینه‌های بسیار هنوز نتوانسته‌اند به سطح مشخصی از توسعه دست یابند و همچنان این عرصه‌ها در ابعاد متفاوت زیست‌محیطی، اجتماعی-اقتصادی و فضایی دچار مسائل و نارسایی‌های عدیده‌ای هستند (منشی‌زاده و رستگار، ۱۳۸۹: ۲). عملی‌سازی پروژه‌های توسعه روستایی نیاز به مراحل طولانی و بلندمدتی دارد که در آن استفاده از رویکردهای قابل انعطاف و تغییرپذیر در مقابل مسائل و پدیده‌های نوظهور نقش مؤثری دارند (نجفی اصل، ۱۳۹۳: ۱۵۰). روستاها با توجه به نقش مهمی که در نظام تولید و اشتغال دارند و همچنین با عنایت به سکونت حجم

قابل توجهی از جمعیت که در خود جای داده اند، در نظام برنامه ریزی کشور از جایگاه ویژه ای برخوردارند و از اجزا و عناصر توسعه ملی به شمار می آیند. علاوه بر این، دولت

مکلف به توجه و برنامه ریزی برای تحول و توسعه آن ها در سطح ملی است. بر این مبنای با انجام طرح ها و پروژه های عمرانی که در بطن برنامه های مختلف توسعه اجتماعی- اقتصادی آمده است، در توسعه روستایی مستقیماً مداخله داشته و برای دستیابی به اهداف متصور، اقدامات عمرانی را در سطح سکونت گاه های روستایی به انجام می رساند (سعیدی و رستگار، ۱۳۸۸: ۴۸).  
با توجه به مباحث یاد شده مدل مفهومی پژوهش در شکل (۱) ارائه گردیده است.



شکل ۱- مدل مفهومی پژوهش (منبع: نویسندگان، ۱۴۰۱)

مباحث مربوط به توسعه و توسعه پایدار روستایی، با توجه به گسترش نظری و روش شناسی، در حال تبدیل به یک الگوی بزرگ مقیاس بین رشته ای است. انجام دادن سال ها مطالعه و پژوهش در مورد این حوزه از توسعه، به ایجاد و پرورش مدل ها و تحلیل های نظری و کاربردی قابل ملاحظه ای منجر شده و اهمیت این موضوع را آشکار کرده است که با توجه به این امر، در ذیل به نمونه های از تحقیقات انجام شده در این زمینه اشاره شده است:

فراهانی و همکاران (۱۳۹۲)، در مطالعه ای با هدف ارزیابی نقش سرمایه اجتماعی در توسعه نواحی روستایی دهستان مشهد میقان شهرستان اراک، به این نتیجه رسیدند بین افزایش سرمایه اجتماعی و بالا رفتن توسعه روستایی رابطه مثبت و معناداری وجود دارد. ملک حسینی و میرک زاده (۱۳۹۳)، در مطالعه ای با هدف ارزیابی آثار اقتصادی پروژه های توسعه شبکه آبیاری و زهکشی سد سلیمان شاه بر مناطق روستایی به این نتیجه رسیدند در زمینه برخورداری از شاخص های اقتصادی، روستاهای دارای پتانسیل و زیر-ساخت های توسعه، رتبه های بهتری را به دست آورده اند و از شاخص های اقتصادی مرتبط با احداث سد بیشتر برخوردار شده اند. فرمهبینی فراهانی (۱۳۹۴)، در مطالعه ای با هدف بررسی پروژه های توسعه روستایی ترسیب کربن و مهاجرت از روستا به شهر به این نتیجه رسیدند علل مهاجرت ریشه در تضاد میان شهر و روستا دارد. لذا پروژه ها و مدل های مداخلاتی توسعه گران محلی، توان پاسخ گویی به تمامی ابعاد و مؤلفه های آن را ندارند.

اصغری لفتنجانی و همکاران (۱۳۹۸)، به ارزیابی کیفیت طرح های دولت در توسعه سکونت گاه های روستایی دهستان دولت آباد شهرستان جیرفت پرداختند و به این نتیجه رسیدند سطح اقدامات اجرایی دولت در طرح های نوسازی- بهسازی قوی تر از طرح های هادی است. از طرف دیگر، مقایسه سطح اقدامات عملیاتی- اجرایی با اقدامات کنترلی- نظارتی نیز، برتری اقدامات عملیاتی- اجرایی را نسبت به اقدامات کنترلی- نظارتی نشان می دهد. بدری و همکاران (۱۳۹۸)، به تحلیل محتوای کیفی سیاست های فضایی توسعه روستایی کشور پس از انقلاب اسلامی پرداختند و به این نتیجه رسیدند که شاخص ماهیت برنامه ریزی، بودجه ریزی و تدوین

استراتژی ملی توسعه پایدار با ۱۴/۶۸ در رتبه نخست، سه شاخص ابعاد اقتصادی، ابعاد زیربنایی و کالبدی و هماهنگی بخش‌ها و سطوح مختلف با ۱۲/۵۸ در رتبه دوم، و شاخص حمایت از مناطق عقب‌مانده با ۱۰/۴۸ در رتبه سوم قرار دارند. امامی و همکاران (۱۳۹۹)، سیاست‌های توسعه روستایی در برنامه پنجساله ششم توسعه اجتماعی، فرهنگی و اقتصادی ایران را مورد تحلیل قرار دادند و به این نتیجه رسیدند سیاست‌های توسعه روستایی در برنامه ششم بیانگر آن است که این سیاست‌ها از جنبه مفهومی در انطباق نسبی با اصول برنامه‌ریزی فرانوگرایی، لیکن در عمل در انطباق کامل با تفکر برنامه‌ریزی نوگرا قرار دارد.

جکوب<sup>۴</sup> و مارسلا<sup>۵</sup> (۲۰۱۶)، در مقاله‌ای تحت عنوان «عوامل مؤثر بر توسعه مناطق روستایی در جمهوری چک: بررسی ادبیات» به بررسی عوامل و شاخص‌های مناسب برای بررسی مناطق روستایی در شرایط جمهوری چک می‌پردازد. به منظور شناسایی آن‌ها، مقالات متمرکز بر مناطق روستایی چک مورد تجزیه و تحلیل قرار گرفت. چیانگ‌می<sup>۶</sup> (۲۰۱۷)، در مقاله‌ای با عنوان «ایجاد همکاری کارآمد برای ایجاد دانش در توسعه روستایی مبتنی بر منطقه»، طراحی مجدد فرآیند همکاری را برای افزایش جریان اطلاعات و افزایش ظرفیت همکاران توسعه در تسهیل ایجاد دانش پایین به بالا در توسعه روستایی مناسب بر اساس منطقه پیشنهاد می‌کند. موتیر<sup>۷</sup> و همکاران (۲۰۱۸)، در مقاله‌ای با عنوان «نقش کارآفرینان اجتماعی در توسعه روستایی» به بررسی اینکه چگونه کارآفرینان اجتماعی با توسعه روستایی مواجه هستند می‌پردازند. این مطالعه که براساس مطالعات موردی حاصل از ۹ مصاحبه نیمه ساخت یافته انجام شده در مناطق روستایی ایرلند، آفریقای جنوبی و ایالات متحده آمریکا است، نقش‌های کلیدی را که کارآفرینان اجتماعی از نظر توسعه روستایی بازی می‌کنند، شناسایی می‌کنند.

### ۳- روش‌شناسی تحقیق

روش تحقیق توصیف تحلیلی مبتنی بر شیوه میدانی (پرسش‌نامه) می‌باشد. برای گردآوری اطلاعات از روش کتابخانه‌ای (کتب، مقالات، پایان‌نامه، اسناد و ...) و میدانی استفاده شده است. جامعه آماری پژوهش شامل متخصصین جهاد کشاورزی شهرستان جیرفت می‌باشد که با استفاده از تکنیک دلفی، ۳۰ نفر به عنوان حجم نمونه انتخاب شدند. برای تجزیه و تحلیل داده‌ها از آزمون‌های آماری تی تک‌نمونه‌ای و همچنین جهت تعیین ضریب اهمیت و اولویت معیارها از مدل تصمیم‌گیری SWARA بهره گرفته شده است. در این تحقیق جهت دستیابی به اهداف پژوهش، ابتدا از طریق مطالعه کتابخانه‌ای اقدام به جمع‌آوری نظریات و تئوری‌ها شده، سپس به منظور آشنایی با خصوصیات محدوده مورد مطالعه و نظرسنجی از متخصصین، پرسشنامه‌ای برای مشخص نمودن وضعیت پروژه‌های توسعه روستایی تهیه گردید. پس از گردآوری اطلاعات در رابطه با متغیرهای تحقیق، پرسش‌نامه تکمیل شده پژوهش توسط متخصصین محدوده مورد مطالعه، در نرم افزار SPSS مورد تجزیه و تحلیل و با استفاده از آزمون‌های آماری تی تک‌نمونه‌ای از حد مبنا (۳)، و مدل تصمیم‌گیری SWARA در ارتباط با پروژه‌های توسعه روستایی شهرستان جیرفت، سنجیده شد.

با بررسی پژوهش‌های مرتبط و طبق مطالعات انجام شده همچنین با بهره‌گیری از مبانی نظری از جمله تحقیقات امامی و همکاران، ۱۳۹۹، بدری و همکاران، ۱۳۹۸، اصغری لفتنجانی و همکاران، ۱۳۹۸ و .. همچنین با استفاده از سیاست‌های کلی برنامه‌ای پنج ساله توسعه کشور و قوانین مصوب مجلس به مثابه اصلی‌ترین اسناد سیاست‌گذاری برای واکاوی شاخص‌های سیاست-های فضایی توسعه، شاخص پژوهش در قالب ۴ بعد (اجتماعی، اقتصادی، زیست محیطی-کالبدی و مدیریتی) تقسیم‌بندی شدند.

### ۴- محدوده مورد مطالعه

شهرستان جیرفت با وسعت حدود ۹۶۵۳ کیلومتر مربع معادل ۵/۳ درصد مساحت استان را به خود اختصاص داده است. این شهرستان از شمال به شهرستان بم و کرمان، از جنوب به شهرستان فاریاب و کهنوج و از شرق به شهرستان‌های بم و عنبرآباد و از غرب

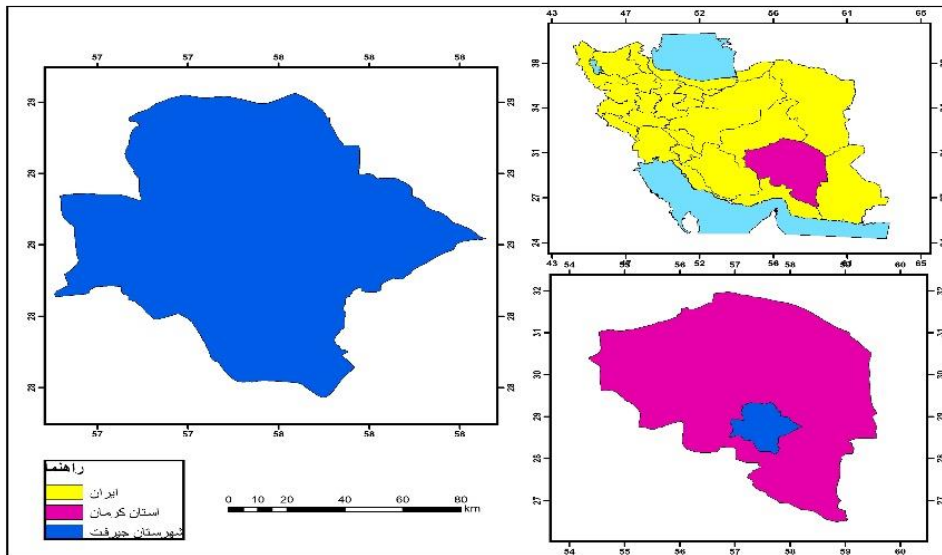
4. Jakub

5. Marcela

6. Chiangmai

7. Mottiar

به شهرستان های بافت، رابر و ارزوئیه محدود شده است. مطابق آمار اعلام شده از سوی مرکز آمار ایران در سال ۱۳۹۵، شهرستان جیرفت دارای ۳۰۸۸۵۸ نفر جمعیت و ۹۲۹۳۷ خانوار است که از این تعداد ۱۵۳۱۵۳ نفر با ۴۶۵۴۳ خانوار ساکن شهری و ۱۵۵۶۹۸ نفر با ۴۶۳۹۲ خانوار در نواحی روستایی شهرستان ساکن هستند (سازمان مدیریت و برنامه ریزی استان کرمان، ۱۳۹۵). شکل (۲) محدوده شهرستان جیرفت را نشان می دهد.



شکل ۲- محدوده مورد مطالعه، (ترسیم: نگارندگان، ۱۴۰۱)

#### ۵- یافته های تحقیق

ابتدا وضعیت هر یک از مؤلفه های (اجتماعی، اقتصادی، زیست محیطی-کالبدی و مدیریتی) در ارزیابی وضعیت پروژه های توسعه روستایی محدوده مورد مطالعه با استفاده از آزمون های پارامتریک تی استیودنت تک نمونه ای (با ارزش آزمون ۳) مورد بررسی قرار می گیرد. برای هر مؤلفه میانگین آن مؤلفه با ارزش آزمون (میانگین مورد انتظار) یعنی مقدار ۳ در سطح خطای ۵ درصد کوچک تر باشد ( $P\text{-value} = \text{sig} < 0/05$ ) مقایسه می شود.

سنجش الزامات اجرایی پروژه های توسعه روستایی شهرستان جیرفت در بعد اجتماعی

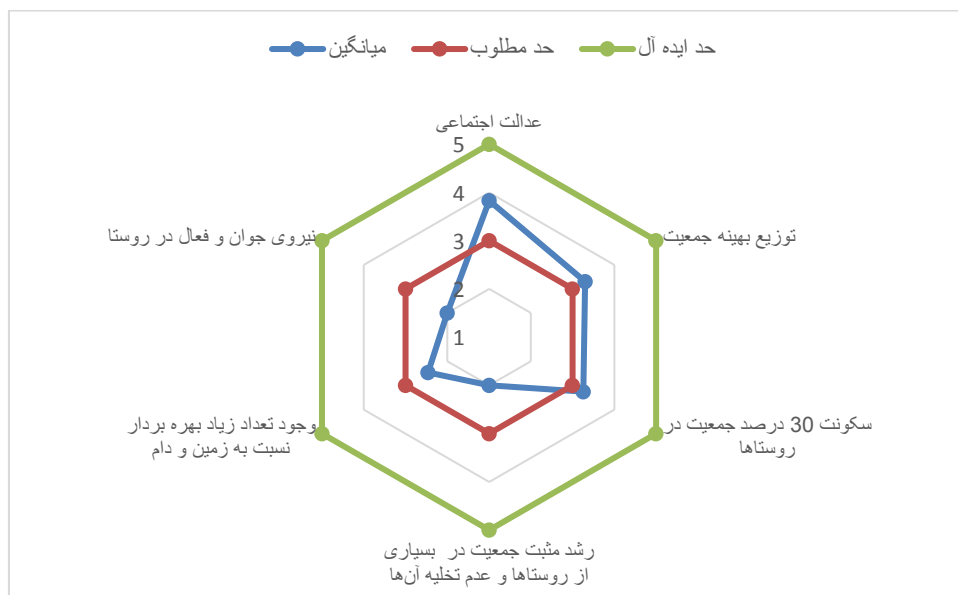
جدول ۱- الزامات اجرایی پروژه های توسعه روستایی شهرستان جیرفت در بعد اجتماعی

میزان اختلاف در سطح اطمینان ۹۵ درصد		اختلاف از میانگین	سطح معناداری (sig)	مقدار آماره t	میانگین	شاخص و مؤلفه های توسعه روستایی
حد بالا	حد پایین					
-/۰۱۱	-/۳۶۶	-/۱۸۸	۰/۰۳۸	-۲/۱۷۸	۲/۸۱	اجتماعی
۱/۳۰۴	۰/۳۶۲	۰/۸۳۳	۰/۰۰۱	۳/۶۱۸	۳/۸۳	عدالت اجتماعی
۰/۵۷۹	۰/۰۲۰	۰/۳۰۰	۰/۰۳۷	۲/۱۹۲	۳/۳۰	توزیع بهینه جمعیت
۰/۵۵۹	-/۰۲۶	۰/۲۶۶	۰/۰۷۳	۱/۸۶۱	۳/۲۶	سکونت ۳۰ درصد جمعیت در روستاها

-۰/۶۸۹	-۱/۳۱۰	-۱	۰/۰۰۰	-۶/۵۹۵	۲	رشد مثبت جمعیت در بسیاری از روستاها و عدم تخلیه آنها
-۰/۰۷۶	-۰/۹۹۰	-۰/۵۳۳	۰/۰۲۴	-۲/۳۸۶	۲/۴۶	وجود تعداد زیاد بهره بردار نسبت به زمین و دام
-۰/۵۹۵	-۱/۴۰۴	-۱	۰/۰۰۰	-۵/۰۵۸	۲	نیروی جوان و فعال در روستا

منبع: یافته‌های میدانی و محاسبات محقق، ۱۴۰۱

نتایج حاصل از T تک نمونه‌ای برای سنجش وضعیت پروژه‌های توسعه روستایی شهرستان جیرفت در بعد اجتماعی (جدول ۱) نشان می‌دهد، بین حد مبنا (۳) و مقدار محاسبه شده (۲/۸۱) اختلاف معناداری ( $\text{sig} = ۰/۰۳۸$ ) وجود دارد. از آنجایی که مقدار محاسبه شده کمتر از حد استاندارد می‌باشد. نتیجه می‌گیریم وضعیت پروژه‌های توسعه روستایی شهرستان جیرفت در بعد اجتماعی در حد مطلوب و قابل قبول نمی‌باشد.



شکل ۳- نمودار وضعیت پروژه‌های توسعه روستایی شهرستان جیرفت در بعد اجتماعی

سنجش الزامات اجرائی پروژه‌های توسعه روستایی شهرستان جیرفت در بعد اقتصادی

جدول ۲- الزامات اجرائی پروژه‌های توسعه روستایی شهرستان جیرفت در بعد اقتصادی

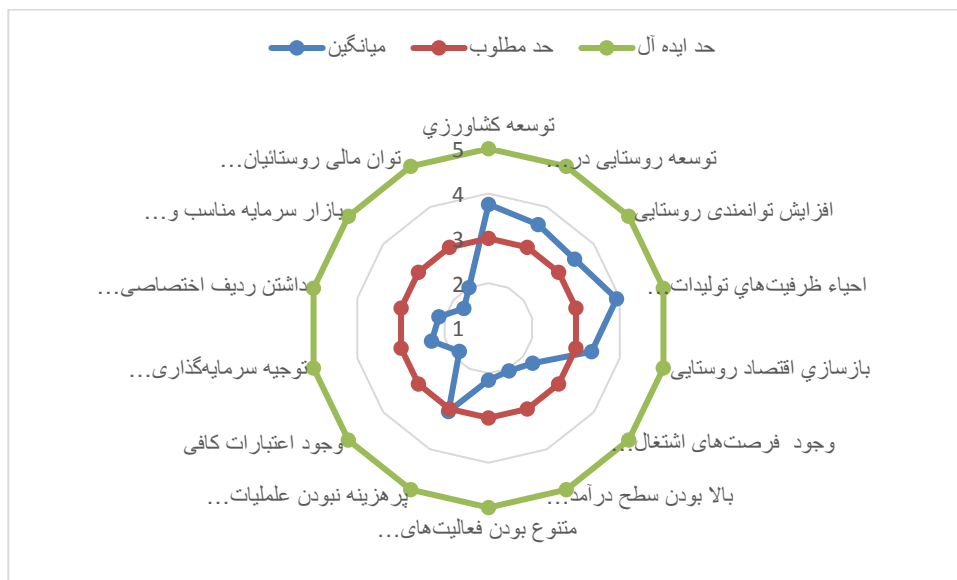
میزان اختلاف در سطح اطمینان ۹۵ درصد	اختلاف از میانگین	سطح معناداری (Sig)	مقدار آماره T	میانگین	شاخص و مؤلفه‌های توسعه روستایی	شاخص
-۱/۸۲	-۰/۴۴۱	-۰/۳۱۱	-۴/۹۲۱	۲/۶۸	اقتصادی	
۱/۲۱۲	۰/۳۲۰	۰/۷۶۶	۳/۵۱۶	۳/۷۶	توسعه کشاورزی	مؤلفه‌ها
۱/۰۳۳	۰/۰۹۹	۰/۵۶۶	۲/۴۸۲	۳/۵۶	توسعه روستایی در راستای توسعه پایدار	
۰/۹۴۴	-۰/۰۱۱	۰/۴۶۶	۱/۹۹۸	۳/۴۶	افزایش توانمندی روستایی	
۱/۳۹۲	۰/۴۷۴	۰/۹۳۳	۴/۱۵۷	۳/۹۳	احیاء ظرفیت‌های تولیدات روستایی	
۰/۷۱۳	۰/۰۲۰	۰/۳۶۶	۲/۱۶۴	۳/۳۶	بازسازی اقتصاد روستایی	



-۳/۴۱	-۱/۱۲۴	-۱/۷۳۳	۰/۰۰۱	-۳/۸۳۲	۲/۲۶	وجود فرصت های اشتغال در روستاها
-۵/۰۶	-۱/۳۶۰	-۱/۹۳۳	۰/۰۰۰	-۴/۴۷۴	۲/۰۶	بالا بودن سطح درآمد حاصل از فعالیت در بخش کشاورزی در مناطق روستایی
-۴/۰۵	-۱/۲۶۱	-۱/۸۳۳	۰/۰۰۰	-۳/۳۷۹	۲/۱۶	متنوع بودن فعالیت های اقتصادی در روستا
۱/۴۴۵	-۳/۳۱۲	۰/۰۶۶	۰/۷۲۲	۱/۳۶۰	۳/۰۶	پرهزینه نبودن عملیات اجرایی
-۱/۷۳۸	-۱/۵۹۵	-۱/۱۶۶	۰/۰۰۰	-۵/۵۷۰	۱/۸۳	وجود اعتبارات کافی
-۲/۹۳	-۱/۱۰۶	-۱/۷۰۰	۰/۰۰۱	-۳/۵۲۵	۲/۳۰	توجه سرمایه گذاری اقتصادی روستاها
-۴/۲۰	-۱/۳۱۳	-۱/۸۶۶	۰/۰۰۰	-۳/۹۷۰	۲/۱۳	داشتن ردیف اختصاصی بودجه طرح- های عمران روستایی
-۱/۹۷۲	-۱/۶۲۷	-۱/۳۰۰	۰/۰۰۰	-۸/۱۲۰	۱/۷۰	بازار سرمایه مناسب و وجود پس انداز و سرمایه در مناطق روستایی
-۱/۶۸۹	-۱/۳۱۰	-۱	۰/۰۰۰	-۶/۵۹۵	۲	توان مالی روستائیان برای توسعه فعالیت های تولیدی و ایجاد اشتغال

منبع: یافته های میدانی و محاسبات محقق، ۱۴۰۱

نتایج حاصل از T تک نمونه ای برای سنجش وضعیت پروژه های توسعه روستایی شهرستان جیرفت در بعد اقتصادی (جدول ۲)، نشان می دهد، بین حد مینا (۳) و مقدار محاسبه شده (۲/۶۸) اختلاف معناداری (sig = /۰۰۰) وجود دارد. از آنجایی که مقدار محاسبه شده کمتر از حد استاندارد می باشد. نتیجه می گیریم وضعیت پروژه های توسعه روستایی شهرستان جیرفت در بعد اقتصادی در حد نامطلوب و غیر قابل قبول می باشد.



شکل ۴- نمودار وضعیت پروژه های توسعه روستایی شهرستان جیرفت در بعد اقتصادی

سنجش الزامات اجرایی پروژه های توسعه روستایی شهرستان جیرفت در بعد زیست محیطی- کالبدی

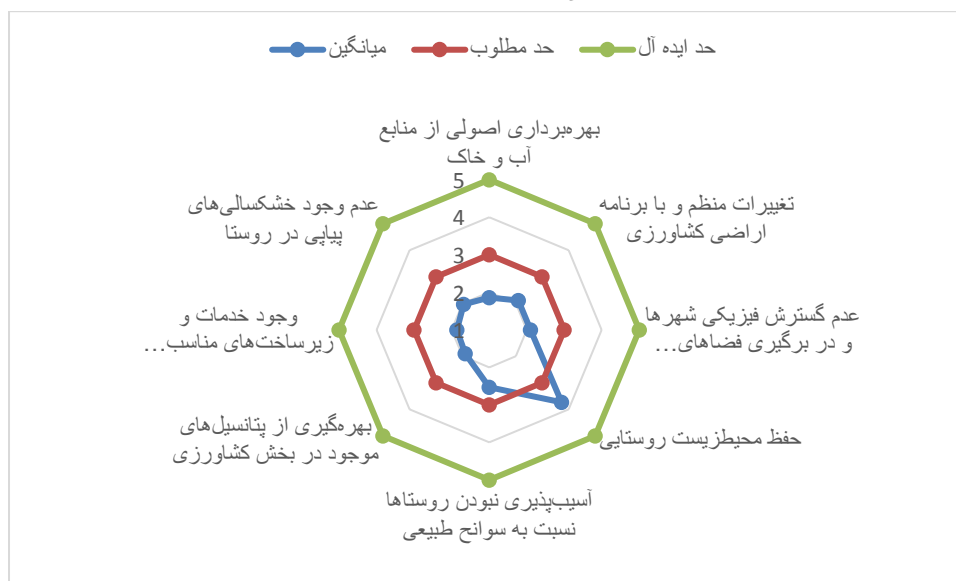
جدول ۳- الزامات اجرایی پروژه های توسعه روستایی شهرستان جیرفت در بعد زیست محیطی- کالبدی

شاخص و مؤلفه های توسعه روستایی	میانگین	مقدار آماره T	سطح معناداری	اختلاف از میانگین	میزان اختلاف در سطح اطمینان ۹۵ درصد
--------------------------------	---------	---------------	--------------	-------------------	-------------------------------------

شاخص	۲/۲۵	-۷/۰۹۸	۰/۰۰۰	(Sig)	حد بالا	حد پایین
زیست‌محیطی-کالبدی	۲/۲۵	-۷/۰۹۸	۰/۰۰۰		-۷۴۱	-۹۵۵
بهره‌برداری اصولی از منابع آب و خاک	۱/۸۶	-۵/۹۵۹	۰/۰۰۰		-۱۱۳۳	-۱۵۲۲
تغییرات منظم و با برنامه اراضی کشاورزی	۲/۱۰	-۵/۳۴۱	۰/۰۰۰		-۹۰۰	-۱۲۴۴
عدم گسترش فیزیکی شهرها و در برگیری فضاهای روستایی	۲/۱۰	-۴/۳۸۲	۰/۰۰۰		-۹۰۰	-۱۳۲۰
حفظ محیط‌زیست روستایی	۳/۷۳	۴/۰۹۷	۰/۰۰۰		۷۳۳	۳۶۷
آسیب‌پذیری نبودن روستاها نسبت به سوانح طبیعی	۲/۵۳	-۲/۸۴۱	۰/۰۰۸		-۴۶۶	-۸۰۲
بهره‌گیری از پتانسیل‌های موجود در بخش کشاورزی	۱/۹۰	-۶/۸۱۰	۰/۰۰۰		-۱۱۰۰	-۱۴۳۰
وجود خدمات و زیرساخت‌های مناسب پشتیبان تولید	۱/۸۶	-۶/۹۰۱	۰/۰۰۰		-۱۱۳۳	-۱۴۶۹
عدم وجود خشکسالی‌های پیاپی در روستا	۱/۹۶	-۵/۴۷۷	۰/۰۰۰		-۱۰۳۳	-۱۴۱۹

منبع: یافته‌های میدانی و محاسبات محقق، ۱۴۰۱

نتایج حاصل از T تک نمونه‌ای برای سنجش وضعیت پروژه‌های توسعه روستایی شهرستان جیرفت در بعد زیست‌محیطی-کالبدی (جدول ۳) نشان می‌دهد، بین حد مبنا (۳) و مقدار محاسبه شده (۲/۲۵) اختلاف معناداری ( $\text{sig} = ۰/۰۰۰$ ) وجود دارد. از آنجایی که مقدار محاسبه شده کمتر از حد استاندارد می‌باشد. نتیجه می‌گیریم وضعیت پروژه‌های توسعه روستایی شهرستان جیرفت در بعد زیست‌محیطی-کالبدی در حد نامطلوب و غیر قابل قبول می‌باشد.



شکل ۵- وضعیت پروژه‌های توسعه روستایی شهرستان جیرفت در بعد زیست‌محیطی-کالبدی

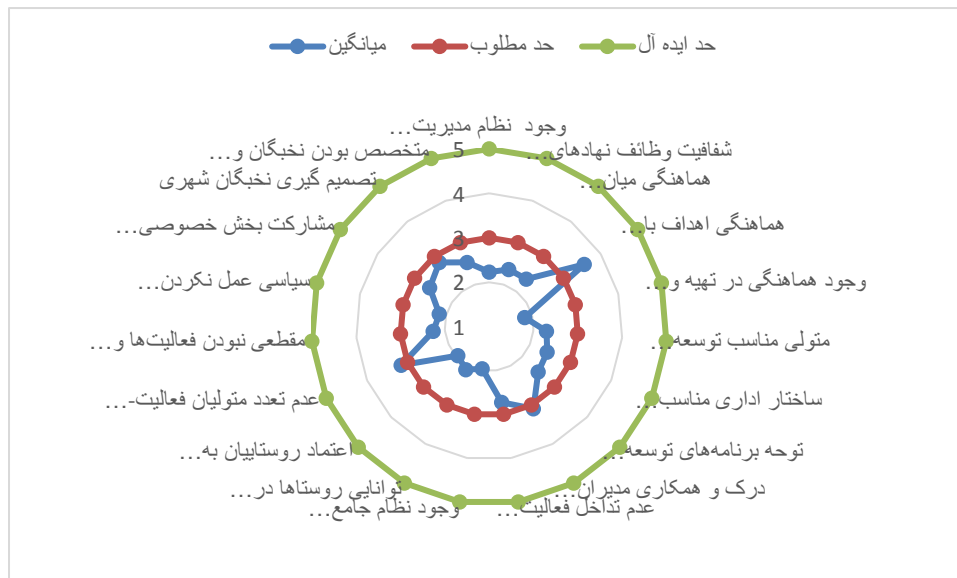
سنجش الزامات اجرایی پروژه‌های توسعه روستایی شهرستان جیرفت در بعد مدیریتی

جدول ۴- الزامات اجرایی پروژه‌های توسعه روستایی شهرستان جیرفت در بعد مدیریتی

شاخص و مؤلفه های توسعه روستایی	میانگین	مقدار آماره T	سطح معناداری (Sig)	میزان اختلاف در سطح اطمینان ۹۵ درصد		شاخص
				حد بالا	حد پایین	
مدیریتی	۲/۴۷	-۶/۶۹۳	۰/۰۰۰	-/۵۲۴	-/۶۸۴	-/۳۶۴
وجود نظام مدیریت کارآمد توسعه روستایی	۲/۲۳	-۴/۶۷۸	۰/۰۰۰	-/۷۶۶	-/۱۰۱	-/۴۳۱
شفافیت وظائف نهادهای موجود در رابطه با توسعه روستایی	۲/۳۶	-۳/۸۹۸	۰/۰۰۱	-/۶۳۳	-/۹۶۵	-/۳۰۱
هماهنگی میان محدودیت ها و قابلیت های روستاها با هدف های تعیین شده در راستای توسعه روستایی	۲/۳۶	-۳/۷۳۹	۰/۰۰۱	-/۶۳۳	-/۹۷۹	-/۲۸۶
هماهنگی اهداف با شکوفایی روستایی	۳/۵۶	۲/۵۹۹	۰/۰۱۵	-/۵۶۶	/۱۲۰	/۰۱۲
وجود هماهنگی در تهیه و اجرای برنامه های توسعه روستایی	۱/۸۳	-۶/۷۲۷	۰/۰۰۰	-/۱۶۶	-/۱۵۲۱	-/۸۱۲
متولی مناسب توسعه روستایی	۲/۳۰	-۳/۸۸۱	۰/۰۰۱	-/۷۰۰	-/۱۰۶۸	-/۳۳۱
ساختار اداری مناسب متولی فعالیت ها در روستاها	۲/۴۳	-۳/۱۹۵	۰/۰۰۳	-/۵۶۶	-/۹۲۹	-/۲۰۳
توجه برنامه های توسعه کشور به مقوله توسعه روستایی	۲/۵۰	-۱/۹۱۲	۰/۰۶۶	-/۵۰۰	-/۱۰۳۴	/۰۳۴
درک و همکاری مدیران بخش دولتی از ماهیت پروژه ها	۳/۱۰	/۴۴۱	۰/۶۶۲	/۱۰۰	-/۳۶۳	/۵۶۳
عدم تداخل فعالیت نهادهای اجرایی دولت در مناطق روستایی	۲/۷۳	-۱/۳۱۳	۰/۱۹۹	-/۲۶۶	-/۶۸۱	/۱۴۸
وجود نظام جامع اطلاعات و ارتباطات روستایی	۱/۹۶	-۵/۴۷۷	۰/۰۰۰	-/۱۰۳۳	-/۱۴۱۹	-/۶۴۷
توانایی روستاها در استفاده از فرصت های رشد و توسعه اجتماعی- اقتصادی	۲/۱۰	-۶/۴۹۶	۰/۰۰۰	-/۹۰۰	-/۱۱۸۳	-/۶۱۶
اعتماد روستاییان به مجریان سیاست های توسعه	۱/۹۶	-۶/۳۶۰	۰/۰۰۰	-/۱۰۳۳	-/۱۳۶۵	-/۷۰۱
تعدد متولیان فعالیت های اجرایی در مناطق روستایی	۳/۱۶	/۹۶۱	۰/۳۴۴	/۱۶۶	-/۱۸۸	/۵۲۱
مقطعی بودن فعالیت ها و عدم پی گیری لازم	۲/۲۶	-۴/۲۵۳	۰/۰۰۰	-/۷۳۳	-/۱۰۸۶	-/۳۸۰
سیاسی عمل نکردن شوراهای اسلامی روستایی	۲/۱۶	-۳/۸۷۸	۰/۰۰۱	-/۸۳۳	-/۱۲۷۲	-/۳۹۳
مشارکت بخش خصوصی در انجام پروژه ها	۲/۶۰	-۲/۲۶۲	۰/۰۳۱	-/۴۰۰	-/۷۶۱	-/۰۳۸

۳۰۴/	-/۶۳۷	-/۱۶۶	۰/۴۷۵	-/۷۲۴	۲/۸۳	تصمیم‌گیری نخبگان شهری
-/۰۷۷	-/۸۵۵	-/۴۶۶	۰/۰۲۰	-/۲/۴۵۴	۲/۵۳	متخصص بودن نخبگان و مصلحان روستایی

نتایج حاصل از T تک نمونه‌ای برای سنجش وضعیت پروژه‌های توسعه روستایی شهرستان جیرفت در بعد مدیریتی (جدول ۴) نشان می‌دهد، بین حد مبنا (۳) و مقدار محاسبه شده (۲/۴۷) اختلاف معناداری (sig=۰/۰۰۰) وجود دارد. از آنجایی که مقدار محاسبه شده کمتر از حد استاندارد می‌باشد. نتیجه می‌گیریم وضعیت پروژه‌های توسعه روستایی شهرستان جیرفت در بعد مدیریتی در حد نامطلوب و غیر قابل قبول می‌باشد.



شکل ۶- نمودار وضعیت پروژه‌های توسعه روستایی شهرستان جیرفت در بعد مدیریتی

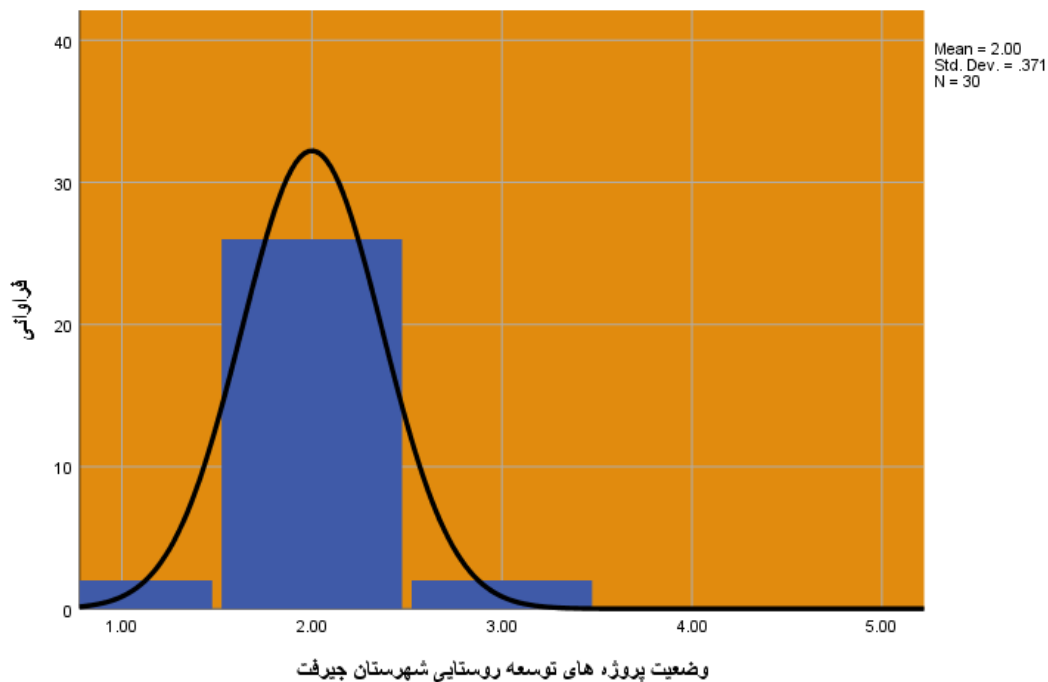
### بررسی الزامات اجرایی پروژه‌های توسعه روستایی شهرستان جیرفت در راستای برنامه ششم

نتایج حاصل از T تک نمونه‌ای در راستای سنجش پروژه‌های توسعه روستایی شهرستان جیرفت در جامعه نمونه نشان می‌دهد بین حد مبنا (۳) و مقدار محاسبه شده (۲/۵۴) اختلاف معناداری (sig=۰/۰۰۰) وجود دارد. از آنجایی که مقدار محاسبه شده کمتر از حد استاندارد می‌باشد. نتیجه می‌گیریم شهرستان جیرفت از لحاظ الزامات اجرایی پروژه‌های توسعه روستایی در وضعیت نامناسبی قرار دارد (جدول ۵). شکل شماره (۷)، هیستوگرام چگونگی الزامات اجرایی پروژه‌های توسعه روستایی در شهرستان جیرفت را نشان می‌دهد.

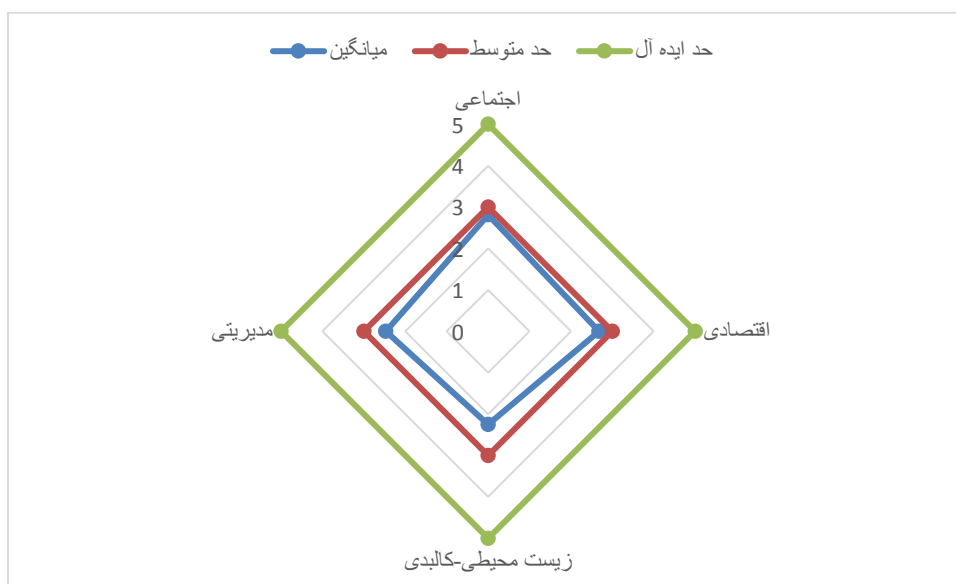
جدول ۵- الزامات اجرایی پروژه‌های توسعه روستایی در شهرستان جیرفت

شاخص	میانگین	مقدار اماره T	سطح معناداری (Sig)	اختلاف از میانگین	میزان اختلاف در سطح اطمینان ۹۵ درصد
اجتماعی، اقتصادی، زیست‌محیطی-کالبدی و مدیریتی	۲/۵۴	-۷/۲۱۳	۰/۰۰۰	-/۴۵۵	حد پایین
					حد بالا
					-/۳۲۶

منبع: یافته‌های تحقیق، ۱۴۰۱



شکل ۷- هیستوگرام چگونگی وضعیت پروژه‌های توسعه روستایی شهرستان جیرفت، (منبع: یافته‌های میدانی و محاسبات محقق، ۱۴۰۱)



شکل ۸- نمودار وضعیت ابعاد پروژه‌های توسعه روستایی شهرستان جیرفت

همانطور که در شکل شماره (۸) مشاهده می‌شود، ابعاد پروژه‌های توسعه روستایی شهرستان جیرفت در راستای برنامه ششم در حد قابل قبولی قرار ندارد از بین ابعاد، فقط بعد اجتماعی وضعیت بهتری دارد، از طرفی دیگر وضعیت مدیریتی و زیست محیطی پروژه های توسعه روستایی شهرستان جیرفت نرمال نیست بایستی برنامه‌ریزی‌ها در این ابعاد صورت گیرد.

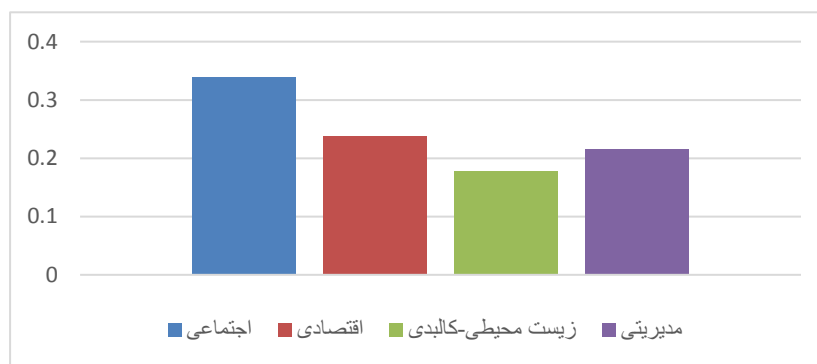
مطابق با مراحل تشریح شده در بخش روش تحقیق، پس از نهایی‌سازی شاخص‌ها، شاخص‌ها براساس اهمیت، اولویت‌بندی شدند تا بر اساس روش سوارا فرآیند وزن‌دهی به آن‌ها پیموده شود. به منظور تعیین وزن و میزان اهمیت هر یک از این معیارها گام‌های مناسب با استفاده از رویکرد تصمیم‌گیری چندشاخصه سوارا محاسبه شده و بر اساس نتایج به دست آمده، تجزیه و تحلیل‌های مورد نیاز صورت گرفته است. در این بخش به تحلیل نتایج این روش پرداخته شده است.

براین اساس، فرایند محاسبه وزن معیارها و زیر معیارها پروژه‌های توسعه روستایی شهرستان جیرفت طبق فرمول‌های روش SWARA در جدول شماره (۶) و (۷) مشاهده می‌شود.

جدول ۶- وزن معیارهای و ابعاد اصلی پروژه‌های توسعه روستایی شهرستان جیرفت در مدل SWARA

وزن نهایی	وزن اولیه	ضریب	اهمیت نسبی	معیارهای ارزیابی
۰/۳۳۸	۱	۱	-	اجتماعی
۰/۲۶۸	۰/۷۹۲	۱/۲۶۲	۰/۲۶۲	اقتصادی
۰/۲۱۶	۰/۶۳۹	۱/۲۴۱	۰/۲۴۱	مدیریتی
۰/۱۷۷	۰/۵۲۳	۱/۲۲۰	۰/۲۲۰	زیست محیطی-کالبدی

منبع: یافته‌های میدانی و محاسبات محقق، ۱۴۰۱



شکل ۹- نمودار توزیع شاخص‌های پروژه‌های توسعه روستایی شهرستان جیرفت بر اساس روش SWARA (منبع: یافته‌های میدانی و محاسبات محقق، ۱۴۰۱)

ستون اول در جدول یادشده نشان دهنده لیست معیارها به ترتیب اولویت (به طور نزولی) است. با پیمودن گام‌های روش سوارا، وزن نهایی ابعاد مدل مد نظر در ستون آخر به نمایش درآمده است. همانطور که در جدول شماره (۶) مشاهده می‌شود از بین شاخص‌های مؤثر بر پروژه‌های توسعه روستایی، شاخص اجتماعی با وزن نهایی ۰/۳۳۸ در رتبه اول، شاخص اقتصادی با وزن ۰/۲۶۸ در رتبه دوم، شاخص مدیریتی با وزن ۰/۲۱۶ در رتبه سوم و نهایتاً شاخص زیست محیطی-کالبدی با وزن نهایی ۰/۱۷۷ در رتبه چهارم قرار گرفت.

بدیهی است به منظور تعیین وزن نهایی شاخص‌های پروژه‌های توسعه روستایی در هر بعد، باید فرایند وزن‌دهی برای شاخص‌های هر بعد نیز جداگانه طی شود. چگونگی اولویت‌بندی شاخص‌ها در هر بعد، اهمیت نسبی آن‌ها، وزنشان در هر بعد و درنهایت وزن نهایی آن‌ها در جدول شماره (۷) نشان داده شده است.

جدول ۷- وزن مؤلفه‌های مؤثر بر پروژه‌های توسعه روستایی شهرستان جیرفت در مدل SWARA

ابعاد	وزن	کد	نام معیار	اهمیت نسبی	ضریب	وزن معیار	وزن نهایی
زیست محیطی		S1	عدالت اجتماعی	-	۱	۱	۰/۲۳۹
		S2	توزیع بهینه جمعیت	۰/۱۹۵	۱/۱۹۵	۰/۸۳۷	۰/۲۰۰
		S3	سکونت ۳۰ درصد جمعیت در روستاها	۰/۱۹۳	۱/۱۹۳	۰/۷۰۱	۰/۱۶۷



۰/۱۴۵	۱/۱۴۵	۰/۶۱۳	۰/۱۴۶	وجود تعداد زیاد بهره بردار نسبت به زمین و دام	S4		
۰/۱۱۸	۱/۱۱۸	۰/۵۴۸	۰/۱۳۱	نیروی جوان و فعال در روستا	S5		
۰/۱۱۸	۱/۱۱۸	۰/۴۹۰	۰/۱۱۷	رشد مثبت جمعیت در بسیاری از روستاها و عدم تخلیه آن ها	S6		
-	۱	۱	۰/۱۱۲	احیاء ظرفیت های تولیدات روستایی	Ec1	۲/۶۸	اقتصادی
۰/۰۹۹	۱/۰۹۹	۰/۹۱۰	۰/۱۰۲	توسعه کشاورزی	Ec2		
۰/۰۹۴	۱/۰۹۴	۰/۸۳۲	۰/۰۹۳	توسعه روستایی در راستای توسعه پایدار	Ec3		
۰/۰۹۱	۱/۰۹۱	۰/۷۶۲	۰/۰۸۶	افزایش توانمندی روستایی	Ec4		
۰/۰۸۹	۱/۰۸۹	۰/۷۰۰	۰/۰۷۹	بازسازی اقتصاد روستایی	Ec5		
۰/۰۸۱	۱/۰۸۱	۰/۶۴۸	۰/۰۷۳	پرهزینه نبودن عملیات اجرایی	Ec6		
۰/۰۶۲	۱/۰۶۲	۰/۶۱۰	۰/۰۶۸	توجه سرمایه گذاری اقتصادی روستاها	Ec7		
۰/۰۶۱	۱/۰۶۱	۰/۵۷۵	۰/۰۶۴	وجود فرصت های اشتغال در روستاها	Ec8		
۰/۰۵۷	۱/۰۵۷	۰/۵۴۴	۰/۰۶۱	متنوع بودن فعالیت های اقتصادی در روستا	Ec9		
۰/۰۵۶	۱/۰۵۶	۰/۵۱۵	۰/۰۵۸	داشتن ردیف اختصاصی بودجه طرح های عمران روستایی	Ec10		
۰/۰۵۴	۱/۰۵۴	۰/۴۸۹	۰/۰۵۵	بالا بودن سطح درآمد حاصل از فعالیت در بخش کشاورزی در مناطق روستایی	Ec11		
۰/۰۵۳	۱/۰۵۳	۰/۴۶۴	۰/۰۵۲	توان مالی روستائیان برای توسعه فعالیت های تولیدی و ایجاد اشتغال	Ec12		
۰/۰۴۸	۱/۰۴۸	۰/۴۴۳	۰/۰۵۰	کمبود اعتبارات	Ec13		
۰/۰۴۵	۱/۰۴۵	۰/۴۲۴	۰/۰۴۸	بازار سرمایه مناسب و وجود پس انداز و کمبود سرمایه در مناطق روستایی	Ec14		
-	۱	۱	۰/۱۷۹	حفظ محیط زیست روستایی	En1	۲/۶۸	زیست محیطی- کالبدی
۰/۱۴۰	۱/۱۴۰	۰/۸۷۷	۰/۱۵۷	آسیب پذیری نبودن روستاها نسبت به سوانح طبیعی	En2		
۰/۱۱۶	۱/۱۱۶	۰/۷۸۶	۰/۱۴۱	عدم گسترش فیزیکی شهرها و در برگیری فضاها ی روستایی	En3		
۰/۱۱۶	۱/۱۱۶	۰/۷۰۴	۰/۱۲۶	تغییرات منظم اراضی کشاورزی	En4		
۰/۱۰۸	۱/۱۰۸	۰/۶۳۶	۰/۱۱۴	عدم خشکسالی های پیاپی در روستا	En5		

۰/۱۰۳	۰/۵۷۵	۱/۱۰۵	۰/۱۰۵	بهره‌گیری از پتانسیل‌های موجود در بخش کشاورزی	En6		
۰/۰۹۴	۰/۵۲۲	۱/۱۰۳	۰/۱۰۳	بهره‌برداری اصولی از منابع آب و خاک	En7		
۰/۰۸۵	۰/۴۷۳	۱/۱۰۳	۰/۱۰۳	وجود خدمات و زیرساخت‌های مناسب پشتیبان تولید	En8		
۰/۰۸۲	۱	۱	-	هماهنگی اهداف با شکوفایی روستایی	M1	۲/۲۵	
۰/۰۷۷	۰/۹۳۷	۱/۰۶۷	۰/۰۶۷	تعدد متولیان فعالیت‌های اجرایی در مناطق روستایی	M2		
۰/۰۷۲	۰/۸۷۹	۱/۰۶۶	۰/۰۶۶	درک و همکاری مدیران بخش دولتی از ماهیت پروژه‌ها	M3		
۰/۰۶۸	۰/۸۲۹	۱/۰۶۰	۰/۰۶۰	تصمیم‌گیری نخبگان شهری	M4		
۰/۰۶۴	۰/۷۸۴	۱/۰۵۸	۰/۰۵۸	عدم تداخل فعالیت نهادهای اجرایی دولت در مناطق روستایی	M5		
۰/۰۶۱	۰/۷۴۳	۱/۰۵۵	۰/۰۵۵	مشارکت بخش خصوصی در انجام پروژه‌ها	M6		
۰/۰۵۸	۰/۷۰۶	۱/۰۵۳	۰/۰۵۳	متخصص بودن نخبگان و مصلحان روستایی	M7		
۰/۰۵۵	۰/۶۷۱	۱/۰۵۳	۰/۰۵۳	توجه برنامه‌های توسعه کشور به مقوله توسعه روستایی	M8		
۰/۰۵۲	۰/۶۳۹	۱/۰۵۱	۰/۰۵۱	ساختار اداری مناسب متولی فعالیت‌ها در روستاها	M9		
۰/۰۵۰	۰/۶۰۹	۱/۰۵۰	۰/۰۵۰	شفافیت وظائف نهادهای موجود در رابطه با توسعه روستایی	M10		
۰/۰۴۸	۰/۵۸۱	۱/۰۵۰	۰/۰۵۰	هماهنگی میان محدودیت‌ها و قابلیت‌های روستاها با هدف‌های تعیین شده در راستای توسعه روستایی	M11		
۰/۰۴۵	۰/۵۵۵	۱/۰۴۸	۰/۰۴۸	متولی مناسب توسعه روستایی	M12		
۰/۰۴۳	۰/۵۳۰	۱/۰۴۸	۰/۰۴۸	مقطعی نبودن فعالیت‌ها و عدم پی‌گیری لازم	M13		
۰/۰۴۱	۰/۵۰۷	۱/۰۴۷	۰/۰۴۷	وجود نظام مدیریت کارآمد توسعه روستایی	M14		
۰/۰۴۰	۰/۴۸۵	۱/۰۴۵	۰/۰۴۵	سیاسی عمل نکردن شوراهای اسلامی روستایی	M15		
۰/۰۳۸	۰/۴۶۶	۱/۰۴۴	۰/۰۴۴	توانایی روستاها در استفاده از فرصت‌های رشد و توسعه اجتماعی - اقتصادی	M16		
۰/۰۳۷	۰/۴۴۸	۱/۰۴۱	۰/۰۴۱	اعتماد روستاییان به مجریان سیاست‌های توسعه	M17		
۰/۰۳۵	۰/۴۳۲	۱/۰۴۱	۰/۰۴۱	نظام جامع اطلاعات و ارتباطات روستایی	M18		



۰/۰۳۵	۰/۴۳۲	۱/۰۳۸	۰/۰۳۸	وجود هماهنگی در تهیه و اجرای برنامه های توسعه روستایی در سطوح مختلف نظام برنامه ریزی کشور	M19		
-------	-------	-------	-------	---	-----	--	--

### منبع: یافته های میدانی و محاسبات محقق، ۱۴۰۱

همان طور که در جدول شماره (۷) ملاحظه می شود، عدالت اجتماعی، توزیع بهینه جمعیت، احیاء ظرفیت های تولید روستایی، توسعه کشاورزی، حفظ محیط زیست روستا، عدم آسیب پذیری شدید روستاها نسبت به سوانح طبیعی، هماهنگی اهداف با شکوفایی روستایی و تعدد متولیان فعالیت های اجرایی در مناطق روستایی با اهمیت ترین شاخص ها شناسایی شده اند.

### ۶- نتیجه گیری و دستاوردهای علمی تحقیق

مناطق روستایی کشور در مقایسه با سرمشق های توسعه در سطح ملی، استانی، ناحیه ای و شهری با شکاف مواجه هستند شکاف حاصل موجب کاهش تعداد جمعیت و نرخ رشد جمعیت، عدم امکان جمعیت پذیری و حتی تثبیت جمعیت، مهاجرت به مناطق شهری، عدم رضایت از زندگی در مناطق روستایی و عشایری به لحاظ شکاف عمیق با مناطق شهری، افزایش سن و حتی سالخوردگی جمعیت فعال و بویژه در بخش بهره کشی از زمین گردیده است. برنامه ریزی و مدیریت از این منظر می تواند به ارتقاء جایگاه مناطق روستایی کشور منجر گردد بر این اساس خلاء سیاست گذاری و مدیریت برنامه ریزی توسعه روستایی کاملاً احساس می گردد. وضعیت پروژه های توسعه روستایی شهرستان جیرفت در تمامی ابعاد، حد نامطلوب و غیر قابل قبول می باشد. به گونه ای که بعد اجتماعی و اقتصادی نسب به دو بعد دیگر یعنی زیست محیطی و مدیریتی وضعیت بهتری دارند. به طور کلی روستاهای شهرستان جیرفت با به دور ماندن از روند توسعه روستایی، سالهاست به عنوان نقاط عقب مانده به زندگی خود ادامه می دهند. بدیهی است این امر به نابسامانی اقتصادی و مهاجرت زیاد روستاییان به سمت نقاط شهری دامن زده است. در یک نتیجه گیری کلی می توان اینگونه ادعان داشت شهرستان جیرفت از لحاظ الزامات اجرایی پروژه های توسعه روستایی در وضعیت نامناسبی قرار دارد.

برنامه هایی که بدون در نظرگیری اصول و مبانی علمی و کارشناسی مناطق روستایی و فقط برای شهر اجرا گردند، مسائل و مشکلات عدیده ای را به همراه خواهند داشت. نه تنها در جریان حل مسأله گامی نمی نهد بلکه پیامدهایی را نیز در کوتاه مدت و بلندمدت به همراه خواهد آورد که این امر کم توجهی به روستا، عدم پیشرفت روستا در تمامی ابعاد، عقب ماندگی و در نهایت مهاجرت روستا به شهر را در پی دارد. از این رو محقق در راستای ارائه پیشنهادات برای بهبود وضع موجود روستا، به این مهم توجه نموده و آن را سرلوحه مطالعات خود قرار داده است اعم این مباحث عبارتند از:

- از آنجایی که بیشتر طرح های روستایی شهرستان بدون شناخت مسائل و مشکلات آن ها طراحی و اجرایی می گردند در این زمینه گسترش و تقویت مطالعات علمی و تحقیقاتی همه جانبه و هماهنگ برای شناخت مسائل و مشکلات روستایی ضروری می باشد.
  - تدوین و اجرای برنامه های جامع علمی توسعه روستایی در کنار سایر برنامه های شهرستان الزامی می باشد.
  - بیشتر برنامه توسعه روستایی شهرستان جیرفت برای اجرایی شدن نیازمند منابع مالی هستند از این رو تأمین اعتبارات و بودجه لازم جهت اجرایی ساختن برنامه های توسعه روستایی لازم می باشد.
  - افزایش مشارکت مردم در مراحل تدوین و اجرای پروژه های توسعه روستایی.
  - ایجاد زمینه های لازم جهت سرمایه گذاری اقتصادی در روستاهای شهرستان جیرفت برای پیشبرد اهداف اقتصادی، اجتماعی، عمرانی، کالبدی و ...
- افزایش هماهنگی در تهیه و اجرای برنامه های توسعه روستایی در سطوح مختلف نظام برنامه ریزی شهرستان جیرفت.

## منابع

۱. اسدی، زینب؛ پور رمضان، عیسی و نصرالله مولایی هاشجین (۱۳۹۵). نقش مشارکت در توسعه روستایی بخش خشکبیجار شهرستان رشت. فصلنامه اقتصاد فضا و توسعه روستایی، ۵(۱): ۶۱-۸۲.
۲. بحرینی، حسین و مونا حاجی بنده (۱۳۹۰). الگوی دهکده شهری رهیافتی کارآمد در جهت تحقق پایداری سکونت-گاه‌های روستایی (روستای میانلالت واقع در حوزه صفا رود، شهرستان رامسر)، مسکن و محیط روستا، شماره ۱۳۴، ۷۴-۴۹.
۳. خاندوزی، سید احسان (۱۳۸۹). ارزیابی شیوه‌های برنامه‌نویسی توسعه در ایران. فصلنامه برنامه و بودجه، شماره ۱۱۰، ۱۰۹-۱۲۹.
۴. زاهدی مازندرانی، محمدجواد (۱۳۸۴). توان پس انداز خانوارهای روستایی و آثار آن بر مشارکت روستاییان در فرآیند توسعه. اقتصاد کشاورزی و توسعه، ۱۳(۴۹): ۲۷-۶۲.
۵. سازمان مدیریت و برنامه‌ریزی استان کرمان، معاونت آمار و اطلاعات، ۱۳۹۴.
۶. سعیدی، عباس و ابراهیم رستگار (۱۳۸۸). اثر بخشی طرح‌ها و پروژه‌های عمرانی در توسعه اجتماعی-اقتصادی سکونت‌گاه‌های روستایی، مورد: روستاهای بخش وراوی (شهرستان مهر). جغرافیا (نشریه علمی-پژوهشی انجمن جغرافیای ایران)، ۷(۲۲): ۴۷-۶۳.
۷. عبدی، بیژن و روح‌الله کهن هوش‌نژاد (۱۳۹۵). نقش اقتصاد تعاونی در تحقق الزامات اقتصاد مقاومتی. تعاون و کشاورزی، ۵(۱۷): ۱۴۳-۱۷۴.
۸. فراهانی، حسین؛ عینالی، جمشید و سمیه عبدلی، سمیه (۱۳۹۲). ارزیابی نقش سرمایه اجتماعی در توسعه نواحی روستایی، مطالعه موردی: دهستان مشهد میقان شهرستان اراک. نشریه تحقیقات کاربردی علوم جغرافیایی، ۱۳(۲۹): ۲۷-۵۰.
۹. فرمهبنی فراهانی، بهرداد (۱۳۹۴). پروژه‌های توسعه روستایی و مهاجرت از روستا به شهر (مطالعه موردی: پروژه ترسیب کربن). سیاست‌نامه علم و فناوری، ۵(۳): ۶۱-۷۳.
۱۰. فیروزی، محمد علی؛ امان‌پور، سعید و آمنه حصیری، آمنه (۱۳۹۵). بررسی نقش کشاورزی در توسعه پایدار روستایی (نمونه موردی: بخش بردخون؛ شهرستان دیر). فصلنامه جغرافیا و برنامه‌ریزی شهری چشم‌انداز زاگرس، ۸(۲۷): ۱۲۵-۱۴۰.
۱۱. معاونت عمران روستایی، بنیاد مسکن انقلاب اسلامی (۱۳۸۸). ارزشیابی اثرات اجرای طرح هادی روستایی، انتشارات بنیاد مسکن انقلاب اسلامی.
۱۲. ملک‌حسینی، افسانه و علی اصغر میرک‌زاده (۱۳۹۳). ارزیابی آثار اقتصادی پروژه‌های توسعه بر مناطق روستایی، مورد مطالعه: شبکه آبیاری و زهکشی سد سلیمان‌شاه. تحقیقات اقتصاد و توسعه کشاورزی ایران، ۴۵(۱): ۱۸۳-۱۹۳.
۱۳. ملکی‌فر، عقیل (۱۳۸۵). الفبای آینده‌پژوهی، اندیشکده صنعت و فناوری (اصف)، مؤسسه آموزشی و تحقیقاتی صنایع دفاعی، مرکز آینده‌پژوهی علوم و فناوری دفاعی، تهران.
۱۴. منشی‌زاده، رحمت‌الله و ابراهیم رستگار (۱۳۸۹). تأثیر سرمایه‌گذاری‌های دولتی در قالب طرح و پروژه‌های عمرانی در تثبیت جمعیت سکونتگاه‌های روستایی مطالعه موردی: بخش وراوی شهرستان مهر (استان فارس). نشریه تحقیقات کاربردی علوم جغرافیایی، ۱۳(۱۶): ۱-۱۸.

۱۵. مولائی هاشجین ، نصرالله (۱۳۸۶). **تحلیلی پیرامون الزامات بازنگری در سیاست های برنامه ریزی توسعه روستائی در ایران، فصلنامه فضاي جغرافيايي، شماره ۱۷، دانشگاه آزاد اسلامي واحد اهر.**

۱۶. نجفی اصل، زهره (۱۳۹۳). **بهره گیری از روش تحقیق آمیخته در پروژه های توسعه روستائی (توریسم روستائی). توسعه روستائی، ۱۶(۱): ۱۴۷-۱۶۶.**

17. Clare, o. (1999). **Information and Communication Technologies (ICTs) for Sustainable Livelihoods.** Aerdd.
18. Chiangmai, CH. (2017). **Creating efficient collaboration for knowledge creation in area-based rural development.** Kasetart Journal of Social Sciences 38 (2017) 175-180.
19. Jakub, S., and Marcela, T. (2016). **Factors Affecting Development of Rural Areas in the Czech Republic: A Literature Review.** 19th International Conference Enterprise and Competitive Environment 2016, Procedia - Social and Behavioral Sciences 220 ( 2016 ) 496 – 505.
20. Keršulienė, V., Zavadskas, E. K., and Turskis, Z. (2010). **Selection of Rational Dispute Resolution Method by Applying New Step-wise Weight Assessment Ratio Analysis (SWARA).** Journal of Business Economics and Management, 11(2), 243-258.
21. Mottiar, Z., Boluk, K. and Kline, C. (2018). **The roles of social entrepreneurs in rural destination development.** Annals of Tourism Research 68 (2018) 77–88.
22. Todaro, M. (2004). **Economic development in the Third World (erudite translator: Golamali Farjadi).** Tehran: Institute of play Koohsar process.
23. UNDP, (1992). **Human Development Report 1992.** Oxford University Press, New york.

World Bank. (2001). **Reaching the Rural Poor, the Rural Development Strategy of the world:** [WWW.Worldbank.org](http://WWW.Worldbank.org)