

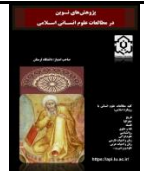


دانشگاه لرستان

Issn online: ۲۹۸۰-۸۹۴۴

New researches in Islamic humanities studies

<http://www.api.lu.ac.ir>



New evidences from the Old Paleolithic period in Poldakhtar city, Lorestan province

Mohamad Bahrami *

* Corresponding Author, Department of Literature and Humanities, Faculty of Archaeology, University of Lorestan Khoramabad, Iran. Email: Bahrami.moh@lu.ac.ir

ARTICLE INFO

Article type:

Research Article

Article History:

Received

September ۲۲, ۲۰۲۲

Accepted

December ۳۱, ۲۰۲۲

Keywords:

.archaeology, evidence

Paleolithic,

.Poldakhtar, Lorestan

ABSTRACT

Lorestan province in the west of Iran is always known as one of the ancient regions and human settlements in the Paleolithic era. Based on the information obtained from the archaeological excavations in the caves of Khoramabad and Kouhdasht in the last few decades, the history of settlement in Lorestan province reaches about ۱۰۰۰۰۰ years ago and the Middle Paleolithic period. In the archeological survey that was recently conducted in the Mian-Kouh region of Pol-e Dokhtar county, evidence of artifacts belonging to the Lower Paleolithic period was identified from ۱۵ sites. This period, for which a history between ۱۸۰۰۰۰ - ۲۵۰۰۰۰ years has been considered, is very important in the archaeological studies of the world due to its connection with the time, route and dispersal of the early human beings. At all, ۱۵۳ stone tools from these sites discovered, include; chopper, chopper-core, core, handaxe, cleaver, trihedral pick, borer, scraper and flack were found, which according to comparative typology belong to the Lower Paleolithic period. The importance of these findings in the archaeological researches of the Iranian Plateau is very high, because until today, this number of significant stone tools has not been reported from the introduced Paleolithic sites of Iran, which shows that Lorestan province can be one of the important areas and habitats of early humans on the way of dispersal out of Africa.



شواهد نویافته از دوره پارینه‌سنگی قدیم در شهرستان پلدختر، استان لرستان

محمد بهرامی*

* استادیار، گروه باستان‌شناسی، دانشکده ادبیات و علوم انسانی، دانشگاه لرستان، خرم‌آباد، ایران. Bahrami.moh@lu.ac.ir

اطلاعات مقاله

دریافت مقاله:

۱۴۰۱/۰۶/۱۵

پذیرش نهایی:

۱۴۰۱/۱۰/۱۰

واژگان کلیدی:

باستان‌شناسی، شواهد،

پارینه‌سنگی، پلدختر، لرستان

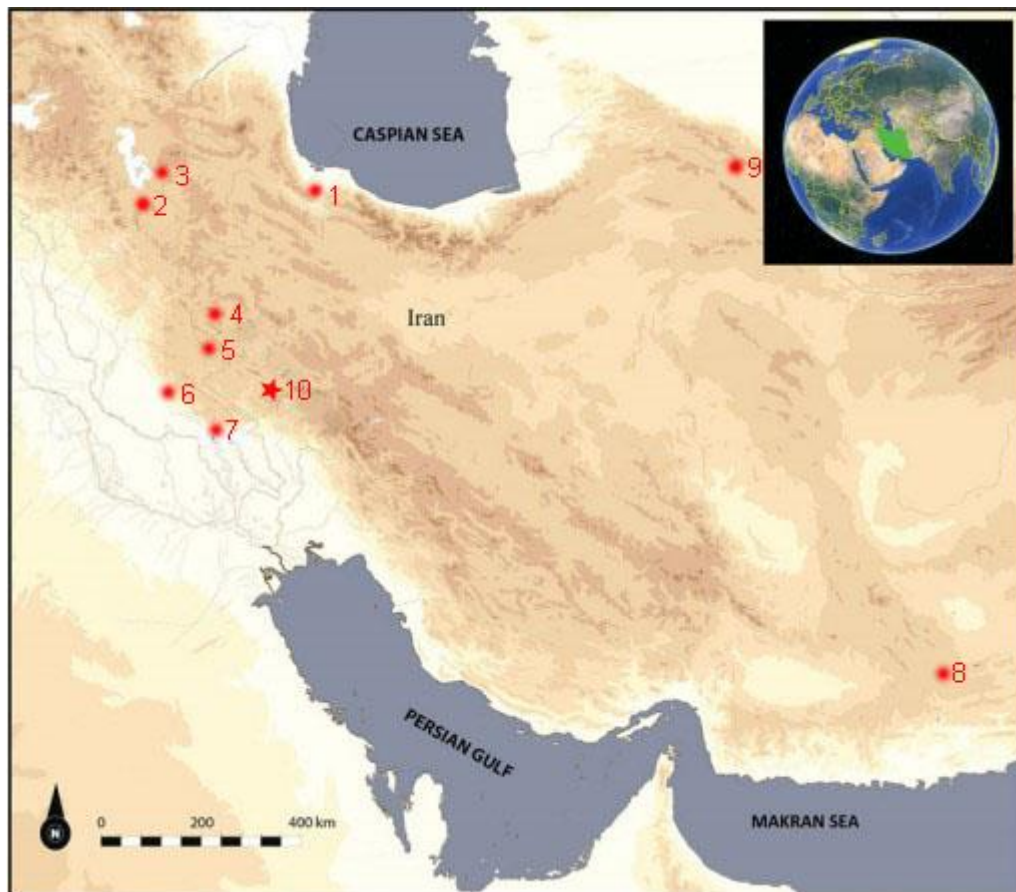
چکیده

استان لرستان در غرب ایران همواره به عنوان یکی از مناطق باستانی و سکونت‌گاه‌های بشر در دوران پارینه‌سنگی شناخته می‌شود. بر اساس اطلاعات به دست آمده از کاوش‌های باستان‌شناسی در غارهای دره خرم‌آباد و کوه‌دشت در چند دهه گذشته، سابقه سکونت در استان لرستان به حدود صد هزار سال پیش و دوره پارینه‌سنگی میانه می‌رسد. در بررسی باستان‌شناسی که به تازگی در منطقه میان‌کوه شهرستان پلدختر انجام گرفته، از ۱۵ محوطه شواهدی از دست‌ابزارهای متعلق به دوره پارینه‌سنگی قدیم شناسایی شد. این دوره که تاریخی بین ۱۸۰۰۰۰۰ تا ۲۵۰۰۰۰۰ سال را برای آن در نظر گرفته‌اند، در مطالعات باستان‌شناسی جهان به دلیل ارتباط با تاریخ، مسیر و نحوه پراکنش انسان‌ریخت‌های آغازین دارای اهمیت فراوانی است. در مجموع از این محوطه‌ها که نزدیک به هم بودند، ۱۵۳ دست‌ابزار شامل؛ ساطور، ساطور-سنگ‌مادر، سنگ‌مادر، تبردستی، شکافنده، کلنگ سه‌وجهی، سوراخ‌کننده، خراشنده و تراشه یافت شد که بر اساس گونه‌شناسی مقایسه‌ای متعلق به دوره پارینه‌سنگی قدیم هستند. اهمیت این یافته‌ها در پژوهش‌های باستان‌شناسی فلات ایران بسیار زیاد است، چرا که تا به امروز از محوطه‌های معرفی شده پارینه‌سنگی قدیم ایران، این تعداد دست‌ابزار شاخص گزارش نشده است که نشان می‌دهد استان لرستان یکی از مناطق مهم و زیستگاهی انسان‌های آغازین در مسیر پراکنش به خارج از آفریقا می‌تواند باشد.

در چهار دهه‌ی گذشته شواهد مهمی از دوره پارینه‌سنگی قدیم در مناطقی همچون لوانت، قفقاز و جنوب آسیا شناسایی شده است که به زمان پراکنش نخستین انسان‌نماها در حدود ۱ تا ۲ میلیون سال پیش مربوط می‌شوند (Bar-Yosef ۱۹۹۸). با این وجود، برخلاف موقعیت ویژه فلات ایران، هنوز شواهد بااهمیتی از آن گزارش نشده است. مطالعات دوران پارینه‌سنگی در ایران به سال ۱۹۴۹ میلادی برمی‌گردد که کارلتون کون چندین غار مربوط به دوره پارینه‌سنگی را در نقاط مختلف ایران کاوش نمود. این محوطه‌ها عمدتاً به دوره پارینه‌سنگی میانه تعلق داشتند (Coon ۱۹۵۱). از آن سال‌ها تا به امروز، محوطه‌های پارینه‌سنگی فراوانی، مخصوصاً در یک دهه اخیر، در سراسر فلات ایران شناسایی شده است که باز بیشتر آنها به دوره میانه بوده و سهم پارینه‌سنگی قدیم و فرهنگ‌های اولدوانی و آشولی ناچیز بوده است. نخستین دست‌ساخته سنگی مربوط به دوره پارینه‌سنگی قدیم در ایران که یک تبر سنگی دوسویه آشولی بود، توسط هیأت بریدوود به صورت تصادفی در گاکیه کرمانشاه به دست آمد (Braidwood ۱۹۶۰). از آن تاریخ تا کنون، باستان‌شناسان ایرانی بیش از ده محوطه پارینه‌سنگی قدیم را شناسایی و معرفی کرده‌اند که بیشتر آنها در ارتفاعات زاگرس و مناطق پیرامون آن هستند (Zeynivand ۲۰۱۷; Alibaigi et al. ۲۰۱۱; Biglary & Shidrang ۲۰۰۶). در مسیر مهاجرت و پراکنش انسان‌نماهای پلیستوسن آغازین، همواره فلات ایران به عنوان یک پل ارتباطی بین جنوب‌غرب آسیا با شرق آسیا شناخته می‌شود (Vahdati Nasab et al. ۲۰۱۳; Biglari & Shidrang ۲۰۰۶; Bar-Yosef ۱۹۹۴). بدون شک ایران یکی از مناطقی است که پتانسیل بالایی برای مطالعه مسیر پراکنش انسان‌نماها را دارد. با این وجود، مطالعات مربوط به این دوره در ایران ضعیف است، و تنها شواهدی از چند محوطه با صنایع ساطورابزار (Core Chopper) در لادیز و کشف‌رود در شرق (Hume ۱۹۷۶; Ariai & Thibault ۱۹۷۵) و برخی استقرارهای روباز با تک‌یافته‌هایی از صنایع آشولی در شمال‌غرب و غرب زاگرس مثل امرمردک، قوری‌گل، پل‌باریک و مرگرگلان گزارش شده است (Sadek-Kooros ۱۹۶۷; Biglari et al. ۲۰۰۰; Mortensen ۱۹۹۳; Davoudi et al. ۲۰۱۵). تنها استقرار مهم با صنایع متنوع پارینه‌سنگی قدیم در ایران، محوطه گنج‌پر در شمال ایران است که در طی سه مرحله بررسی آن در سالهای ۲۰۰۳-۲۰۰۲ بیش از ۱۰۰ ابزار متعلق به فرهنگ آشولی آغازین گردآوری شد (Biglari et al. ۲۰۰۴).

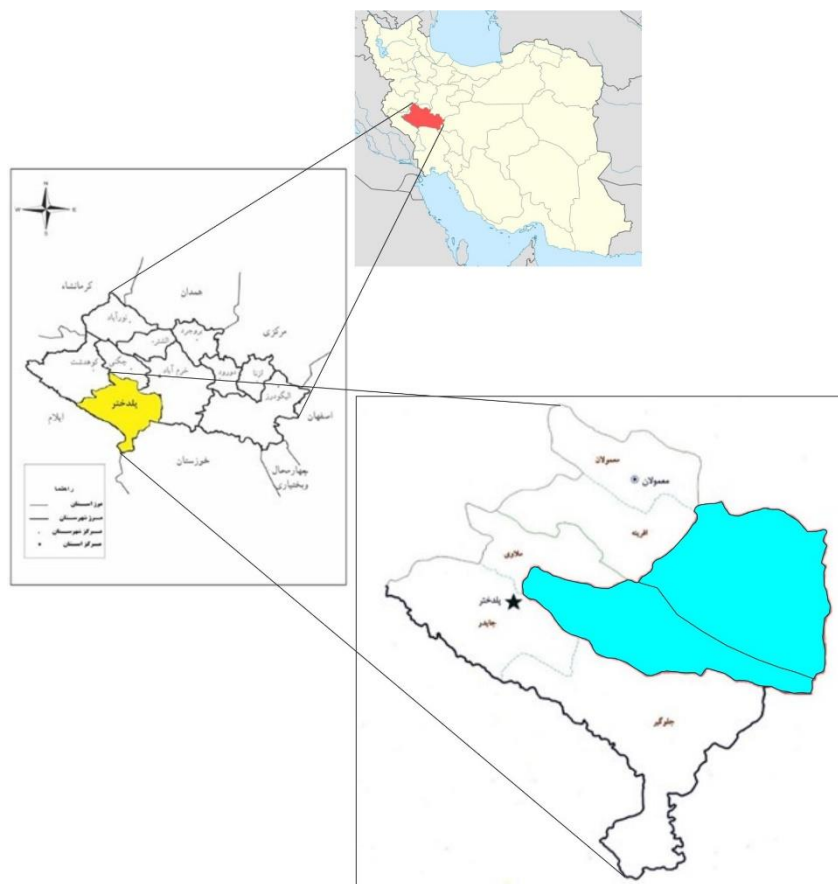
پژوهش‌های باستان‌شناختی در شهرستان پلدختر سابقه‌ای دیرینه دارند. جدای از گزارش‌های سیاحانی همچون راولینسون، ادمونز و دوپد که از اینجا گذر نموده‌اند، در سالیان پیش از انقلاب و در دهه ۱۹۶۰ میلادی، این منطقه توسط هیأت‌های فرانک هول (۱۹۷۹) و کالر گاف (۱۹۷۱) مورد بررسی‌های نامنظم باستان‌شناسی قرار گرفته است که هرکدام بر اهمیت این منطقه از نظر ارتباطی و مطالعه جوامع کوچ‌رو تأکید نموده‌اند. بررسی‌هایی در سال‌های پس از انقلاب نیز در این شهرستان به انجام رسید. بررسی پارینه‌سنگی به سرپرستی کورش روستایی و همکاران در استان لرستان در سه نقطه دره خرم‌آباد، کوه‌دشت و پلدختر انجام شد که در شمال شهر پلدختر شواهدی اندک از حضور انسان در دوران‌های سنگ گزارش گردید (روستایی و همکاران، ۱۳۸۰). بررسی پناهگاه‌های صخره‌ای این شهرستان به سرپرستی بابک مرادی در سال ۱۳۸۶ از جمله این پژوهش‌ها هستند (مرادی، ۱۳۸۶). اما به صورت منسجم و در قالب ثبت آثار باستانی شهرستان پلدختر، در سال‌های ۱۳۸۴ و ۱۳۸۵ دو فصل بررسی به سرپرستی علی‌اکبر وحدتی با تمرکز بر دهستان‌های جلوگیر و جایدر (وحدتی، ۱۳۸۴) و محمدتقی عطایی با تمرکز بر دهستان‌های ملاوی و افرینه (عطایی، ۱۳۸۵) در شهرستان پلدختر به انجام رسید که حاصل آن ثبت و شناسایی بیش از ۱۰۰ اثر فرهنگی

تاریخی بود. همچنین در سالیان اخیر، فعالیت‌های باستان‌شناسی در قالب پروژه‌های تعیین حریم و ثبت آثار در شهرستان پلدختر صورت گرفته است که شاید مهمترین آنها تعیین حریم محوطه نوسنگی گلک اسدمراد است که شواهدی از استقرار در نیمه دوم هزاره نهم پیش از میلاد را در بر داشت (Moradi et al. ۲۰۱۶). در همین سال‌ها، در قالب پروژه‌های ثبت و تعیین عرصه و حریم نیز فعالیت‌ها و پژوهش‌هایی به انجام رسیده است که از ذکر آنها خودداری می‌کنیم.



تصویر ۱. پراکندگی محوطه‌های شاخص پارینه‌سنگی قدیم فلات ایران: ۱: گنج‌پر، ۲: شیوتو، ۳: قوری‌گل، ۴: گاکیه، ۵: پل باریک، ۶: امرمردک، ۷: گلگیری، ۸: ماشکید، ۹: کشف رود، ۱۰: موقعیت محوطه‌های معرفی شده در این مقاله

زاگرس مرکزی به دلیل منابع غنی آب، پتانسیل بالای زیست‌محیطی و منابع سنگ چرت، در مطالعات دوران پارینه‌سنگی از مهم‌ترین مناطق باستان‌شناسی ایران به حساب می‌آید. شهرستان پلدختر در جنوب لرستان و بخشی از منطقه بالاگریوه در حدفاصل دشت پست سوزیانا و ارتفاعات لرستان و دره خرم‌آباد قرار دارد. به دلیل همین موقعیت خاص، بخش‌های جنوبی آن که هم‌مرز با دشت سوزیانا است دارای ۵۰۰ متر ارتفاع از سطح دریا است، در حالی که ارتفاعات شمالی آن که به کوه‌های هشتادپهلوی در جنوب خرم‌آباد می‌رسد، حدود ۲۵۰۰ متر از سطح دریا ارتفاع دارد. علاوه بر طبیعت متفاوت و متنوع، پلدختر در مسیر کوتاه‌ترین و اصلی‌ترین راه ارتباطی بین دشت پست سوزیانا و دره خرم‌آباد و فلات مرکزی ایران قرار دارد (تصاویر ۲ و ۳).



تصویر ۲. موقعیت منطقه میان کوه در شرق شهرستان پلدختر لرستان

در جریان بررسی باستان‌شناسی منطقه میان کوه شهرستان پلدختر که در تابستان ۱۳۹۹ توسط نگارنده به انجام رسید، شواهدی از وجود دست‌ابزارهای سنگی متعلق به دوره پارینه‌سنگی قدیم در ۱۵ محوطه شناسایی شد. این محوطه‌ها در مناطق مرتفع و سردسیر با ارتفاع ۱۵۰۰ تا ۱۷۰۰ متر از سطح دریا و معمولاً در کنار چشمه‌ها قرار دارند. این محوطه‌ها شامل دادانصرت ۱، ۲، ۳، ۴ و ۵، حاجی جوزی ۱، ۲ و ۳، مروه، قلا مروه، سرسنگ ۱ و ۲، زالیاو، تنگ دربند و هفت چشمه هستند که از سطح آنها در کل ۱۵۳ دست‌ابزار گردآوری شد که تمامی آنها از جنس چرت و کوارتز و در رنگ‌های مختلف هستند. منابع این نوع سنگ در نزدیکی محوطه‌ها به صورت برونزدهای طبیعی کنگلومرا و نیز در مسیر جریان مسیل‌ها و رودخانه‌ها وجود دارد (بهرامی، ۱۳۹۹).

۲- جغرافیای منطقه

شهرستان پلدختر دارای آب و هوایی چهار فصل است. به طوری که پست‌ترین نقطه آن در مرز با خوزستان با ارتفاع حدود ۵۰۰ متر جزء مناطق گرم‌سیر بوده و بخش‌های مرتفع و کوهستانی واقع در شرق آن و در مرز ارتفاعات هشتادپهلوی بخشی از مناطق سردسیر لرستان به حساب می‌آید. منطقه بررسی بجز دو دشت کوچک واشیان در کناره شمال شرقی شهر پلدختر و دادآباد در مرز شمالی شهرستان با خرم‌آباد، فاقد دشت‌های حاصلخیز است و بیشتر کوهستانی با دره‌ها و گردنه‌های صعب‌العبور است. دشت واشیان به سبب عرض جغرافیایی و نزدیکی به خوزستان کم‌ارتفاع‌ترین دشت لرستان در مسیر خرم‌آباد به خوزستان است. ارتفاعات هشتاد پهلوی در ۴ فرسخی جنوب خرم‌آباد واقع است. این رشته‌کوه از جانب شرق به رودخانه سزار (دز) و از جانب غرب به شهرستان پلدختر و منطقه دادآباد می‌رسد. هشتادپهلوی کوهستان بسیار مرتفعی است که تا آخر تابستان برف دارد. این کوه در جنوب-

شرقی خرم‌آباد واقع شده است. همه جای آن جنگل است، حیوانات کوهی بسیار دارد و در دامنه‌های آن چشمه‌های متعدد جاری-ست (امان‌اللهی بهاروند، ۱۳۷۰: ۱۳۰). وجود این ارتفاعات و دره‌های عمیق آنها در شرق محدوده بررسی، شرایط سخت‌گذری را فراهم نموده است و همین باعث شکل‌گیری راه ارتباطی خوزستان به خرم‌آباد در منطقه میان‌کوه شده است. منطقه میان‌کوه در حدفاصل هشتادپهلوی در شرق و دره رودخانه کشکان در شرق قرار دارد که به وسیله‌ی سه رشته‌کوه نسبتاً مرتفع به سه بخش تقسیم می‌شود. این سه رشته‌کوه از شمال به جنوب؛ غزال، خرگوشان و کیالو هستند و کوه خرگوشان حدفاصل دو دهستان است که تنگه دلپچ در آن واقع شده است (تصویر ۳). وجود این ارتفاعات و کوهستان‌های برف‌گیر باعث به وجود آمدن چشمه‌سارهای پرآبی در این منطقه و به ویژه در دهستان میان‌کوه شرقی شده است. دهستان میان‌کوه شرقی با دره‌های پرآب و خنک در تابستان و ارتفاعی حدود ۲۰۰۰ متر از سطح دریا، منزلگاه عشایری است که تابستان را در شمال خوزستان یا بخش گرمسیری جنوب پلدختر می‌گذرانند. عشایر برای گذر از این مناطق و ارتفاعات باید از گذرگاه‌های طبیعی و گردنه‌هایی چون دلپچ و هیلم عبور کنند. رودخانه زال مرز شرقی این محدوده و پلدختر را تشکیل می‌دهد که در نهایت به رودخانه سیمره می‌ریزد و کرخه را به وجود می‌آورند. رودخانه غزال یا چول‌هول که از دامنه‌های شمالی کوه غزال سرچشمه می‌گیرد، پس از پیوستن سراب‌های کوچکی چون کوگان، تایی و قلاقصیر در حوالی افرینه به کشکان می‌ریزد. دهستان میان‌کوه غربی از نظر منابع آبی و گیاهی فقیرتر است و دارای ارتفاع کمتری است.

۳- یافته‌ها

همان‌گونه در بالا گفته شد، در بررسی باستان‌شناسی منطقه میان‌کوه شهرستان پلدختر، شواهدی از وجود دست‌ابزارهای سنگی دوره پارینه‌سنگی قدیم در ۱۵ محوطه شناسایی شد که در مناطقی با ارتفاع ۱۵۰۰ تا ۱۷۰۰ متر از سطح دریا و معمولاً در کنار چشمه‌ها قرار داشتند (تصویر ۳). این محوطه‌ها شامل؛ دادانصرت ۱ تا ۵، حاجی جوزی ۱ تا ۳، مروه، قلا مروه، سرسنگ ۱ و ۲، زالیاو، تنگ دربند و هفت چشمه هستند که از سطح آنها در کل ۱۵۳ دست‌ابزار از جنس کوارتز و چرت گردآوری شد. منابع این نوع سنگ در نزدیکی محوطه‌ها به صورت برونزدهای طبیعی کنگلومرا (تصویر ۴) و نیز در مسیر جریان مسیل‌ها و رودخانه‌ها قرار دارد. از سطح این استقرارها، نمونه‌های شاخص مربوط به این دوره شامل؛ ساطورابزار^۱، سنگ‌مادر-ساطور^۲، سنگ‌مادر^۳، تبر دستی^۴، کلنگ^۵، شکافنده^۶، تراشه^۷ و خراشنده بزرگ^۸ و سوراخ‌کننده^۹ گردآوری شد (بهرامی، ۱۳۹۹). صنایع ابزاری این دوره قابل-مقایسه به صنایع دوره آغاز آشولی معرفی شده از فلات ایران است (Biglari & Shidrang ۲۰۰۶).

^۱ Chopper

^۲ Core-Chopper

^۳ Core

^۴ Handaxe

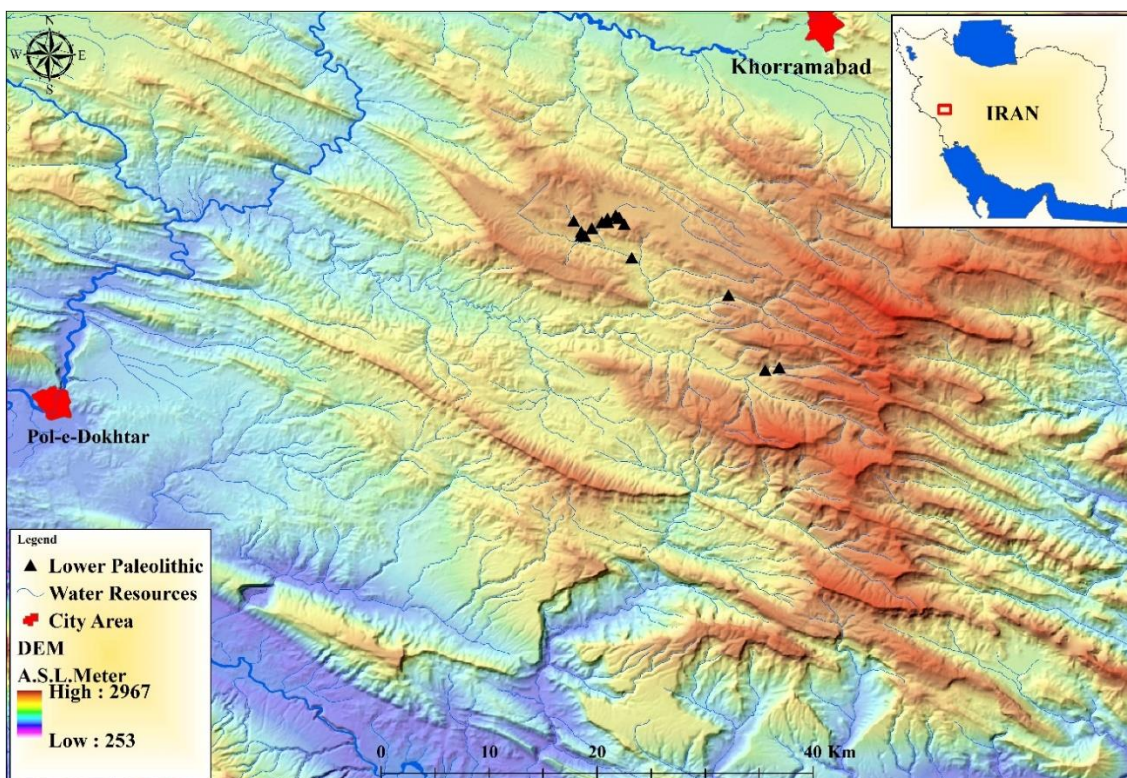
^۵ Pick

^۶ Cleaver

^۷ flack

^۸ Heavy Scraper

^۹ Borer



تصویر ۳. پراکنش محوطه‌های پارینه‌سنگی قدیم شهرستان پلدختر

محوطه‌های شناسایی شده از نظر غنا و تعداد یافته‌ها با همدیگر متفاوت بودند. منطقه‌ای که محوطه دادانصرت ۱ تا ۵، حاجی جوزی ۱ تا ۳، مروه، قلا مروه، سرسنگ ۱ و ۲ و زالیو در آن شکل گرفته، کوهستانی با پوشش جنگل‌های پرپشت بلوط و ارتفاع ۱۷۵۰ متر از سطح دریا است. این محوطه‌ها در شمال ارتفاعات معروف غزال در دشت و منطقه دادآباد و ریخان که چندین چشمه وجود دارد، شکل گرفته‌اند. آب چشمه‌ها در حدفاصل روستای ریخان ۲ و ۳ به رود غزال می‌پیوندند. بیشتر محوطه‌های شناسایی شده در همین محدوده جغرافیایی و نزدیک به هم هستند (تصویر ۳) که در ادامه به اختصار معرفی می‌گردند.



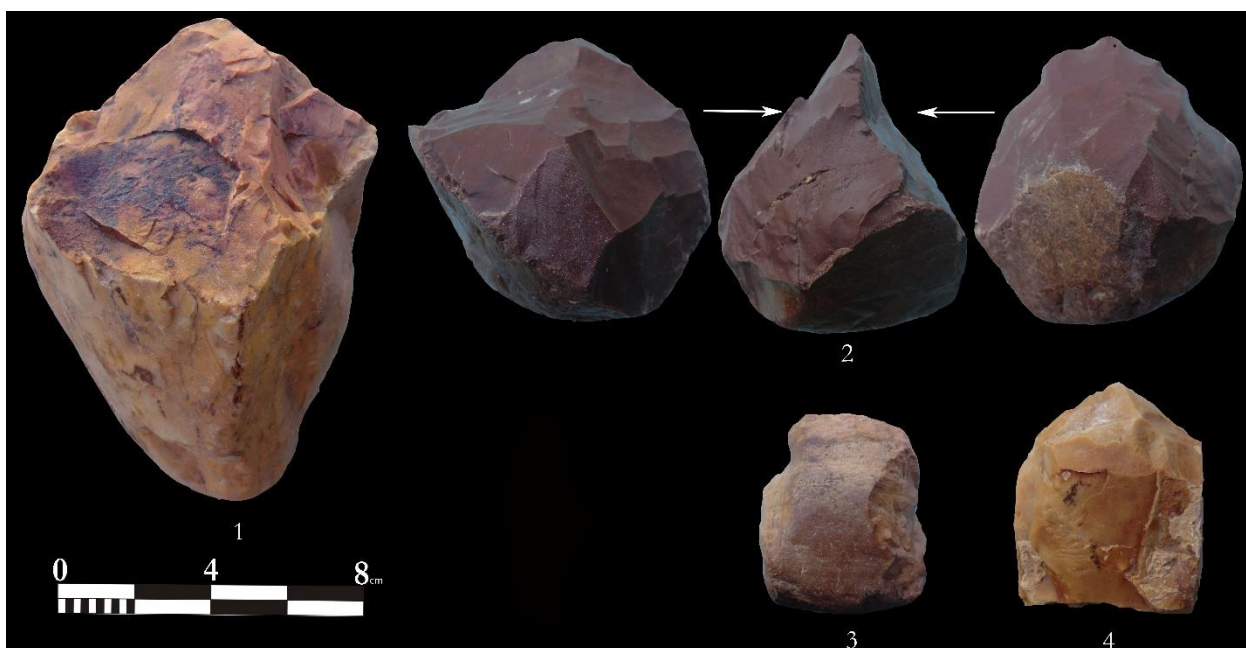
تصویر ۴. برونزد کنگلومرای موجود در محوطه حاجی جوزی ۱ به عنوان منبع تأمین سنگ خام

۴-۱ محوطه حاجی جوزی ۱: غنی‌ترین محوطه شناسایی شده از نظر تعداد دست‌ابزارها، محوطه حاجی جوزی ۱ است که بر روی یک پشته طبیعی در غرب روستای نظرعلی‌وند قرار دارد و در دامنه‌های جنوبی آن نمونه‌هایی از برونزدهای کنگلومرا وجود دارد که به احتمال زیاد منبع اصلی تأمین سنگ خام تولیدی دست‌ابزارهای یافت شده است (تصویر ۴). این محوطه در موقعیت 48° طول جغرافیایی و $33^{\circ} 18' 21''$ عرض جغرافیایی با ارتفاع 1700 متر از سطح دریا واقع شده است. در بررسی سطحی این محوطه ۲۴ نمونه از دست‌ابزارهای مختلف گردآوری شد که بیشتر آنها تراشه‌ها بودند و در نهایت ۷ نمونه شاخص از آنها که شامل؛ کلنگ سه‌وجهی، ساطور، شکافنده، تبر دستی یک‌سویه و خراشنده بزرگ هستند (تصویر ۵).



تصویر ۵. نمونه دست‌ابزارهای پارینه‌سنگی قدیم محوطه حاجی جوزی ۱ (۱-۵) و دادانصرت ۳ (۶ و ۷): ۱: کلنگ سه‌وجهی، ۲ و ۳: ساطورابزار، ۴: تبردستی یک‌سویه، ۵: شکافنده، ۶ و ۷: خراشنده

۲-۴ محوطه حاجی جوزی ۲: محوطه حاجی جوزی ۲ در جنوب روستای نظرعلی‌وند در موقعیت $22^{\circ} 10' 48''$ طول جغرافیایی و $33^{\circ} 18' 10''$ عرض جغرافیایی با ارتفاع ۱۷۰۰ متر از سطح دریا واقع شده است. در بررسی سطحی این محوطه شواهدی از ۱۱ عدد دست‌ابزار سنگی گردآوری شد که بیشتر آنها تراشه‌ها و دورریزها بودند که ۴ نمونه شاخص از آنها که شامل؛ ساطور، تبردستی دو سویه، پوینت و خراشنده بزرگ هستند در اینجا آورده شدند (تصویر ۶).



تصویر ۶. نمونه دست‌ابزارهای پارینه‌سنگی قدیم محوطه حاجی جوزی ۲: ۱: ساطورابزار، ۲: تبردستی دوسویه، ۳: خراشنده بزرگ، ۴: پوینت

۳-۴ محوطه حاجی جوزی ۳: محوطه حاجی جوزی ۳ در جنوب غرب روستای نظرعلی‌وند و در نزدیکی یک برونزد کنگلومرا و در کنار چشمه آبی در موقعیت $48^{\circ}10'04''$ طول جغرافیایی و $33^{\circ}18'09''$ عرض جغرافیایی با ارتفاع ۱۶۸۰ متر از سطح دریا واقع شده است. در بررسی سطحی این محوطه تعداد ۱۵ دست‌ابزار سنگی گردآوری شد که بیشتر آنها تراشه‌ها بودند که ۴ نمونه شاخص از آنها که شامل؛ تبر دستی دو سویه، خراشنده، شکافنده و سوراخ‌کننده هستند، در اینجا آورده شدند (تصویر ۷).



تصویر ۷. نمونه دست‌ابزارهای پارینه‌سنگی قدیم محوطه حاجی جوزی ۳: ۱: تبردستی، ۲: خراشنده، ۳: شکافنده، ۴: سوراخ‌کننده

۴-۴ محوطه دادانصرت ۱: محوطه دادا نصرت ۱ در غرب روستای دادا نصرت بر روی یک پشته طبیعی در درون زمین های کشاورزی و ضلع شمالی راه منتهی به روستای نظرعلی وند و در نزدیکی چشمه آبی در موقعیت $48^{\circ} 10' 54''$ طول جغرافیایی و $33^{\circ} 18' 23''$ عرض جغرافیایی با ارتفاع ۱۷۵۷ متر از سطح دریا واقع شده است. در بررسی سطحی این محوطه تعداد ۷ دست-ابزار سنگی گردآوری شد که ۴ نمونه آنها شامل؛ ساطورابزار، تبر دستی، شکافنده و کلنگ سه وجهی در اینجا آورده شدند (تصویر ۸). از ویژگی های جالب این محوطه عدم حضور تراشه ها بود که به احتمال بازتابی از کاربری آن است.



تصویر ۸. نمونه دست ابزارهای پارینه سنگی قدیم محوطه دادانصرت ۱: ۱: ساطورابزار، ۲: کلنگ سه وجهی، ۳: شکافنده، ۴:

تبر دستی

۴-۵ محوطه دادانصرت ۲: محوطه دادا نصرت ۲ در غرب روستای دادا نصرت و پایین دست محوطه دادانصرت ۱ در درون زمین های کشاورزی و ضلع شمالی راه منتهی به روستای نظرعلی وند در نزدیکی چشمه آبی در موقعیت $48^{\circ} 10' 59''$ طول جغرافیایی و $33^{\circ} 18' 13''$ عرض جغرافیایی با ارتفاع ۱۷۵۹ متر از سطح دریا واقع شده است. در بررسی سطحی این محوطه تعداد ۹ دست ابزار سنگی گردآوری شد که ۳ نمونه آنها شامل؛ ساطورابزار، سنگ مادر-ساطور و خراشنده در اینجا آورده شدند (تصویر ۹).



تصویر ۹. نمونه دست‌ابزارهای پارینه‌سنگی قدیم محوطه دادانصرت ۲: ۱: ساپورا ابزار، ۲: سنگ‌مادر-ساپور، ۳: خراشنده ۶-۴ محوطه دادانصرت ۳: محوطه دادانصرت ۳ در غرب روستای دادانصرت و پایین دست محوطه دادانصرت ۲ در درون زمین‌های کشاورزی و ضلع شمالی راه منتهی به روستای نظرعلی‌وند در نزدیکی جریان چشمه آب در موقعیت $48^{\circ}10'46''$ طول جغرافیایی و $33^{\circ}18'30''$ عرض جغرافیایی با ارتفاع ۱۷۴۱ متر از سطح دریا واقع شده است. در بررسی سطحی این محوطه تعداد ۱۹ دست‌ابزار سنگی گردآوری شد که بیشتر آنها تراشه بود و تنها ۲ نمونه شاخص خراشنده بزرگ یافت شد (تصویر ۵: ۶ و ۷).

۷-۴ محوطه دادانصرت ۴: محوطه دادانصرت ۴ در شمال غرب روستای دادانصرت و شمال شرق محوطه دادانصرت ۳ در درون زمین‌های کشاورزی و ضلع شمالی راه منتهی به روستای نظرعلی‌وند در شرق جریان چشمه آب در موقعیت $48^{\circ}10'56''$ طول جغرافیایی و $33^{\circ}18'20''$ عرض جغرافیایی با ارتفاع ۱۷۲۱ متر از سطح دریا واقع شده است. در بررسی سطحی این محوطه تعداد ۱۲ دست‌ابزار سنگی گردآوری شد که بیشتر آنها تراشه بود و تنها ۲ نمونه شکافنده و تبردستی وجود داشت که به دلیل محدودیت در این مقاله آورده نشد.

۸-۴ محوطه دادانصرت ۵: محوطه دادانصرت در جنوب روستای دادانصرت و شرق چشمه روستا و ضلع شمالی راه منتهی به روستای دادانصرت در موقعیت $48^{\circ}11'11''$ طول جغرافیایی و $33^{\circ}18'03''$ عرض جغرافیایی با ارتفاع ۱۸۱۵ متر از سطح دریا

واقع شده است. در بررسی سطحی این محوطه تعداد ۸ دست ابزار سنگی گردآوری شد که بیشتر آنها از نوع دست ابزارهای غیرشاخص بودند و به دلیل محدودیت در این مقاله آورده نشد.

۴-۹ محوطه مروه: محوطه مروه در شمال روستای ریخان ۳ و کناره شرقی راه خاکی در موقعیت $48^{\circ}09'12''$ طول جغرافیایی و $33^{\circ}17'27''$ عرض جغرافیایی با ارتفاع ۱۶۶۴ متر از سطح دریا واقع شده است. این محوطه در امتداد مسیر دادآباد به سمت ریخان ۳ و غزال قرار دارد. در بررسی سطحی این محوطه تعداد ۱۱ دست ابزار سنگی گردآوری شد که بیشتر آنها از نوع دست-ابزارهای غیرشاخص بودند و تنها یک قطعه سنگ مادر-ساطور ابزار و یک قطعه ساطور یافت شد.

۴-۱۰ محوطه قلا مروه: محوطه قلا مروه در شمال روستای ریخان ۳ و کناره غربی راه خاکی و محوطه مروه در موقعیت $48^{\circ}09'$ طول جغرافیایی و $33^{\circ}17'31''$ عرض جغرافیایی با ارتفاع ۱۷۳۹ متر از سطح دریا و بر روی یک پشته طبیعی به ارتفاع حدود ۲۰ متر واقع شده است که از نظر دید به دره‌ها و مناطق پیرامون مسلط است. این محوطه در امتداد مسیر دادآباد به سمت ریخان ۳ و غزال قرار دارد. یافته‌های سطحی محوطه شواهدی از دست ابزارهای سنگی بود که با توجه به گونه‌شناسی قطعات، متعلق به دوره پارینه‌سنگی قدیم و میانه هستند. این دست‌ساخته‌ها شامل؛ تبر دستی، ساطور، ساطور-سنگ مادر، سنگ مادر، تیزه‌های لوالوا، خراشنده و تراشه‌های مختلف هستند که گونه‌شناسی این نمونه‌ها، تعلق آنها را به صنایع آغاز آشولی و لوالوا نشان می‌دهد در بررسی سطحی این محوطه تعداد ۱۱ دست ابزار سنگی گردآوری شد.

۴-۱۱ محوطه سرسنگ ۱: محوطه سرسنگ ۱ در ۸۰۰ متری شمال روستای ریخان ۳ و در پایین دست جاده خاکی قرار دارد که به شهر معمولان می‌رسد، در موقعیت $48^{\circ}09'02''$ طول جغرافیایی و $33^{\circ}17'41''$ عرض جغرافیایی با ارتفاع ۱۶۶۶ متر از سطح دریا واقع شده است. محوطه در دو طرف جریان گذر چشمه‌ای به همین نام قرار دارد. یافته‌های سطحی محوطه شواهدی از دست ابزارهای سنگی بود که با توجه به گونه‌شناسی قطعات، متعلق به دوره پارینه‌سنگی قدیم هستند. این دست‌ساخته‌ها شامل؛ شکافنده، تبر دستی دوسویه، سوراخ‌کننده، خراشنده‌های بزرگ و تراشه‌های مختلف هستند که گونه‌شناسی این نمونه‌ها، تعلق آنها را به صنایع آشولی نشان می‌دهد.



تصویر ۱۰. نمونه دست‌ابزارهای پارینه‌سنگی قدیم محوطه دادانصرت ۲: ۱: ساطورابزار، ۲: شکافنده، ۳، ۵ و ۶: سوراخ‌کننده، ۴:

سنگ مادر

۴-۱۲ محوطه سرسنگ ۲: محوطه سرسنگ ۲ در یک کیلومتری شمال غرب سرسنگ ۱ در کناره سمت جاده خاکی قرار دارد که به شهر معمولان می‌رسد. این محوطه در موقعیت $48^{\circ}08'39''$ طول جغرافیایی و $33^{\circ}18'13''$ عرض جغرافیایی با ارتفاع ۱۷۱۲ متر از سطح دریا واقع شده است. یافته‌های سطحی محوطه شواهدی از دست‌ابزارهای سنگی بود که با توجه به گونه‌شناسی ۹ قطعه دست‌ابزار سنگی گردآوری شده، نشانه تعلق به دوره پارینه‌سنگی قدیم هستند. این دست‌ساخته‌ها شامل؛ ساطور، شکافنده، تبر دستی، سوراخ‌کننده و تراشه‌های مختلف هستند که گونه‌شناسی این نمونه‌ها، تعلق آنها را به صنایع آغاز آشولی نشان می‌دهد.

۴-۱۳ محوطه زالیاو: محوطه زالیاو در جنوب غرب روستای ریخان ۱ و کناره شمالی رود غزال در موقعیت $48^{\circ}25'12''$ طول جغرافیایی و $33^{\circ}14'61''$ عرض جغرافیایی با ارتفاع ۱۵۴۱ متر از سطح دریا واقع شده است. یافته‌های سطحی محوطه شامل شواهدی از دست‌ابزارهای سنگی بود که با توجه به گونه‌شناسی قطعات، متعلق به دوره پارینه‌سنگی قدیم هستند. این دست‌ساخته‌ها شامل؛ ساطورابزار، پورینت، خراشنده و تراشه هستند.

۴-۱۴ محوطه تنگ دربند: محوطه تنگ دربند در $1/2$ کیلومتر شرق روستای پشت جوو در ابتدای تنگه دربند در موقعیت $48^{\circ}18'55''$ طول جغرافیایی و $33^{\circ}10'54''$ عرض جغرافیایی با ارتفاع ۱۷۶۵ متر از سطح دریا واقع شده است. یافته‌های سطحی محوطه شواهدی از دست‌ابزارهای سنگی بود که با توجه به گونه‌شناسی قطعات، متعلق به دوره پارینه‌سنگی قدیم هستند. این

دست‌ساخته‌ها شامل ساطور ابزار، خراشنده بزرگ، تراشه و دورریز هستند که گونه‌شناسی آنها تعلق آنها را به صنایع پارینه‌سنگی قدیم نشان می‌دهد. از سطح محوطه ۱۳ دست‌ساخته سنگی گردآوری شد که ۳ نمونه از آنها به عنوان شاخص در ادامه آمده است. از نکات برجسته این محوطه وجود منابع سنگ خام از جنس کنگلومرا بود.

۴-۱۵ محوطه هفت چشمه: محوطه هفت چشمه در ۵۵۰ متری جنوب روستای پشت جو و کناره غرب چشمه هفت چشمه و جریان آب در موقعیت $48^{\circ} 17' 23''$ طول جغرافیایی و $33^{\circ} 10' 38''$ عرض جغرافیایی با ارتفاع ۱۶۲۹ متر از سطح دریا واقع شده است. یافته‌های سطحی محوطه شواهدی از دست‌ابزارهای سنگی بود که با توجه به گونه‌شناسی قطعات، متعلق به دوره پارینه‌سنگی قدیم هستند. این دست‌ساخته‌ها شامل تبر دستی، انواع خراشنده بزرگ، پوینت، تراشه و دورریز هستند که گونه‌شناسی آنها تعلق آنها را به صنایع پارینه‌سنگی قدیم نشان می‌دهد. از سطح محوطه ۲۳ دست‌ساخته سنگی گردآوری شد که ۵ نمونه از آنها به عنوان شاخص در ادامه آمده است. با توجه به گونه‌شناسی دست‌ابزارها، به احتمال به دوره آشولی آغازین متعلق هستند.

۴- برآیند

آنگونه که در پیش گفته شد، متخصصان دوره پارینه‌سنگی جهان همواره بر نقش ارتباطی فلات ایران به عنوان پل ارتباطی بین غرب و شرق آسیا در پراکنش انسان‌ریخت‌های آغازین تأکید نموده‌اند. این یک واقعیت غیر قابل انکار است که متأسفانه تا به امروز این جایگاه برای فلات ایران بازشناسی نشده است و تنها به شناسایی محوطه‌ها و دست‌ابزارهای پراکنده و اندک محدود شده است. در جریان بررسی منطقه میان‌کوه شهرستان پلدختر در بخش جنوبی استان لرستان که در مسیر ارتباطی با دشت پست جنوب‌غرب ایران قرار دارد، ۱۵ محوطه دارای یافته‌های پارینه‌سنگی قدیم شناسایی شد که در ارتفاعی بین ۱۵۵۰ تا ۱۷۵۰ متر قرار دارند. این یافته‌ها، مجموعه‌ای متنوع از دست‌ابزارهای این دوره همچون ساطور/ابزار، سنگ‌مادر-ساطور، سنگ‌مادر، تبر دستی، کلنگ سه‌وجهی، شکافنده، تراشه، خراشنده بزرگ و سوراخ‌کننده هستند که در بالا به آنها اشاره شد. این مجموعه ابزارسنگی که بزرگترین مجموعه دست‌ساخته‌های مربوط به آغاز آشولی است که تا به امروز از فلات ایران شناسایی شده است، قابل مقایسه با ابزارهای سنگی عبیدی در فلسطین اشغالی (Bar Yosef and Goren-Inbar ۱۹۹۳)، قشر بنوت یعقوب در دره رود اردن (Goren-Inbar et al. ۲۰۱۸)، دره اولدوان در تانزانیا (Leakey ۱۹۷۱)، اود بوچریت در الجزایر (Sahnouni ۲۰۲۱) و محوطه‌های گزارش شده از فلات ایران (Biglari & Shidrang ۲۰۰۶) است. کشف شواهدی از این دست نشان می‌دهد که فلات ایران با توجه به موقعیت خاصی که در مسیر پراکنش انسان‌ریخت‌های آغازین از آفریقا به سمت شرق دارد، از نظر مطالعات مربوط به پارینه‌سنگی قدیم هنوز ناشناخته است. در این میان، زاگرس مرکزی با توجه به پتانسیل‌های بالایی که دارد، از اهمیت بیشتری برخوردار است. علاوه بر پتانسیل‌های زیست‌محیطی، یکی از ویژگی‌های بارز زاگرس مرکزی قرار گرفتن در مجاورت دشت پست و گرم سوزیانا است که اخیراً یافته‌های آغاز آشولی در دشت دهلران گزارش شده است (Zeynivand ۲۰۱۷). شناسایی این مجموعه دست‌ابزارهای دوره پلیستوسن آغازین و میانه، می‌تواند نشان‌دهنده حضور گروه‌های هومواریکتوس در این مناطق باشد که برای استفاده از منابع زیستی کوهستان‌های سرد شمالی و دشت‌های گرم جنوب در فصول مختلف سال در حرکت بودند.

سپاس‌گزاری: نگارنده از اداره کل میراث فرهنگی لرستان به منظور تأمین مالی پروژه و پژوهشکده باستان‌شناسی به ویژه آقای دکتر سرداری به خاطر همکاری در صدور مجوز نهایت سپاسگزاری را دارد.

منابع

- امان‌الهی بهاروند، سکندر. (۱۳۷۰). جغرافیای لرستان، پیشکوه و پشتکوه. خرم‌آباد: انتشارات فرهنگ و ارشاد اسلامی لرستان.
- بهرامی، محمد. (۱۳۹۹). گزارش بررسی و شناسایی دهستان‌های میان‌کوه شرقی و غربی شهرستان پلدختر، استان لرستان. آرشیو اداره کل میراث فرهنگی، گردشگری و صنایع دستی لرستان، (منتشر نشده).
- روستایی، کورش، بیگلری، فریدون، حیدری، سامان و وحدتی‌نسب، حامد. (۱۳۸۰). گزارش مقدماتی بررسی باستان‌شناختی محوطه‌های پارینه‌سنگی استان لرستان: زمستان ۱۳۷۹. مجله‌ی باستان‌شناسی و تاریخ. سال شانزدهم. شماره اول. پیاپی ۳۱. ص ۶۴-۴۶.
- مرادی، بابک. (۱۳۸۶). بررسی و مطالعه غارها و پناه‌گاه‌های صخره‌ای شهرستان پلدختر، استان لرستان. آرشیو اداره کل میراث فرهنگی، گردشگری و صنایع دستی لرستان، (منتشر نشده).
- وحدتی، علی‌اکبر. (۱۳۸۴). گزارش فصل اول بررسی و شناسایی شهرستان پلدختر، استان لرستان. آرشیو اداره کل میراث فرهنگی، گردشگری و صنایع دستی لرستان، (منتشر نشده).
- عطایی، محمدتقی. (۱۳۸۵). گزارش فصل دوم بررسی و شناسایی شهرستان پلدختر، استان لرستان. آرشیو اداره کل میراث فرهنگی، گردشگری و صنایع دستی لرستان، (منتشر نشده).
- Alibaigi, S., et al. (۲۰۱۱). *Paleolithic open-air sites revealed in the Kuran Buzan Valley, Central Zagros, Iran. Antiquity*. Volume ۸۵, issue ۳۲۹, project gallery.
- ARIAI, A. & C. THIBAUT. (۱۹۷۵). *Nouvelles précisions à propose the l'outillage paleolithique ancien sur galet. Khorassan (Iran). Paleorient* ۳: ۱۰۱-۱۰۸.
- BAR YOSEF, O. & N. GOREN-INBAR. (۱۹۹۳). *The Lithic Assemblages of Ubeydiya: A Lower Paleolithic site in the Jordan Valley*. Jerusalem: The Hebrew University of Jerusalem.
- BAR-YOSEF, O., (۱۹۹۴). *The Lower Paleolithic of the Near East. Journal of World Prehistory* ۸: ۲۱۱-۲۶۵
- BAR-YOSEF, O. (۱۹۹۸). *Early colonizations and cultural continuities in the Lower Paleolithic of western Asia*, in M. D. Petragalia & Korisettar (eds.) *Early human behavior in global context: The Rise and Diversity of the Lower Paleolithic Recor* ۲۲۱-۲۷۹. London and New York: Routledge.
- BIGLARI, F., et al. (۲۰۰۰). *A Recent Find of Possible Lower Paleolithic Assemblage from the Foothills of the Zagros Mountains. Antiquity* ۷۸, No ۳۰۲, Project Gallery.
- BIGLARI, F., S. HEYDARI, S. SHIDRANG., (۲۰۰۴). *Ganj Par: The first evidence for Lower Paleolithic occupation in the Southern Caspian Basin, Iran. Antiquity* ۷۸ ۳۰۲.

- BIGLARI, F., S. SHIDRANG. (۲۰۰۶). *The lower Paleolithic occupation of Iran*. *Near Eastern Archaeology* ۶۹: ۳-۴, ۱۶۰-۶۸.
- BRAIDWOOD, R. (۱۹۶۰). *Seeking the world's first farmers in Persian Kurdistan: a full-scale investigation of prehistoric sites near Kermanshah*. *The Illustrated London News* ۲۳۷: ۶۹۰-۹۷.
- COON, C.S., (۱۹۵۱). *Cave Explorations in Iran: ۱۹۴۹*. University Museum, Pennsylvania.
- DAVOUDI, D., BAZGIR, B., ABBASNEJAD, R., BARSKY, D., OLLÉ, A., OTTE, M., (۲۰۱۵). *The Lower Paleolithic of Iran: Probing New Finds from Mar Gwergalan Cave (Holeylan, Central Zagros)*. *Archaeol., Ethnol. Anthropol. Eurasia* ۴۳, ۳-۱۵.
- Goff, C., (۱۹۷۱). *Luristan before the Iron age, Iran* ۹: ۱۳۱-۱۵۲.
- GOREN-INBAR, N., et al., (۲۰۱۸). *The Acheulian Site of Gesher Benot Ya'aqov*, Volume IV: The Lithic Assemblages. *Vertebrate Paleobiology and Paleoanthropology Series*.
- Hole, F., (۱۹۷۹). *Rediscovering the Past in the Present: Ethnoarchaeology in Luristan, Iran*. in: *Ethnoarchaeology*. (ed.), C. Kramer. New York: Columbia University Press.
- HUME, G. W., (۱۹۷۶). *The Ladizian: An Industry of the Asian Chopper-Chopping Tool Complex in Iranian Baluchistan*. Philadelphia.
- Moradi, B. et al, (۲۰۱۶). *A Short Account of Kelek Asad Morad: A Pre-Pottery Neolithic Site in Pol e Dokhtar, Luristan*. in: *The Neolithic of the Iranian Plateau Recent Research*. Edited by: Kouros Roustaei and Marjan Mashkour, *Studies in Early Near Eastern Production, Subsistence, and Environment* ۱۸. Berlin, ex oriente (۲۰۱۶).
- MORTENSEN, P., (۱۹۹۳). *Paleolithic and Epipaleolithic Sites in the Hulailan Valley, Northern Luristan*. In: Olszewsky, D.I.A.D., H. L. (Ed.), *The Paleolithic Prehistory of the Zagros-Taurus*. University of Pennsylvania, Philadelphia, pp. ۱۵۹-۱۸۷.
- SADEK-KOOROS, H., (۱۹۷۶). *Early Hominid Traces in East Azarbaijan*. In: Bagherzadeh, F. (Ed.), *Proceedings of the IVth Annual Symposium on Archaeological Research in Iran*. Iranian Center for Archaeological Research, Tehran.
- SAHNOUNI, M., et al., (۲۰۲۱). *۱,۹-million- and ۲,۴-million-year-old artifacts and stone tool-cutmarked bones from Ain Boucherit, Algeria*. *Science* ۱۰,۱۱۲۶: ۱-۹.
- LEAKEY, M. D., (۱۹۷۱). *Olduvai Gorge, Excavations in Beds I and II, ۱۹۶۰-۱۹۶۳*. Cambridge: Cambridge University Press.
- Vahdati Nasab, H., et al., (۲۰۱۳). *Late Pleistocene dispersal corridors across the Iranian Plateau: A case study from Mirak, a Middle Paleolithic site on*



the northern edge of the Iranian Central desert (Dasht-e Kavir); Quaternary International. ۳۰۰: ۲۶۷-۲۸۱.

- ZEYNIVAND, M., (۲۰۱۷). *An Acheulean biface from the Deh Luran Plain, Iran. Antiquity* ۹۱ ۳۵۷, e۲: ۱-۵.